

Primăria municipiului
EDINET



**STRATEGIA DE DEZVOLTARE
SOCIO-ECONOMICĂ
A MUNICIPIULUI EDINET
PENTRU PERIOADA 2021-2025**



Realizarea acestui document a fost posibilă datorită suportului generos din partea poporului American prin intermediul Agenției Statelor Unite pentru Dezvoltare Internațională (USAID). Conținutul acestui material ține de responsabilitatea Grupului de Lucru pentru Planificare Strategică creat prin Dispoziția primarului nr. 6 din 23 ianuarie 2020 și nu reflectă în mod necesar viziunea USAID sau a Guvernului Statelor Unite.

Cuprins

Lista de figuri	5
Lista de tabele.....	5
1. Introducere și rezumat executiv.....	6
1.1. Fișa de rezumat PSM	6
1.2. Contextul național și regional	7
1.3. Comisia și echipele PSM.....	7
1.4. Aprobarea consiliului local.....	8
2. Introducere în planificarea strategică	9
2.1. Dezvoltarea metodologiei de pregătire a planului strategic.....	9
2.2. Cadrul juridic și instituțional privind dezvoltarea comunitară	9
2.3. Informații generale despre comunitate	10
3. Profilul și analiza comunității	12
3.1. Caracteristici geografice și de mediu	12
3.1.1. <i>Caracteristici fizico-geografice</i>	12
3.1.2. <i>Planificare spațială</i>	12
3.1.3. <i>Resurse naturale</i>	13
3.1.4. <i>Factorii de poluare a mediului</i>	15
3.2. Demografie.....	16
3.2.1. <i>Potențialul uman</i>	16
3.2.2. <i>Forța de Muncă</i>	19
3.3. Servicii Sociale	20
3.3.1. <i>Caracteristicile grupurilor vulnerabile</i>	20
3.3.2. <i>Servicii Sociale</i>	23
3.4. Economia	33
3.4.1. <i>Structura de afaceri a economiei locale și a domeniului de afaceri</i>	33
3.4.2. <i>Principalii agenți economici</i>	35
3.5. Infrastructura	35
3.5.1. <i>Fondul locativ</i>	35
3.5.2. <i>Infrastructura Utilităților Publice</i>	35
3.6. Buna guvernare și management.....	37
3.6.1. <i>Gestionarea administrativă</i>	37
3.6.2. <i>Bugetul Local</i>	41
3.6.3. <i>Societatea civilă</i>	42
3.7. Analiza SWOT.....	43
4. Strategia de dezvoltare socio-economică	47
4.1. Viziunea comunității.....	47
4.2. Cadrul și direcțiile strategice	47
4.3. Dezvoltarea economică locală.....	49

4.5. Planul de acțiuni.....	51
4.6. Verificare și revizuire	73
4.6.1. <i>Etape de implementare</i>	73
4.6.2. <i>Monitorizarea strategiei</i>	73
Anexe	76
Anexa 1. Portofoliu de proiecte	76
Anexa 2. Sesiunea de prioritizare a proiectelor eligibile finanțării din partea	80
programului „Comunitatea Mea”	
Anexa 3. Capitolul „Apă și Canalizare” Strategia AAC 2018-2025	81

Lista de figuri

Figura 1. Poziționarea geografică.....	Eroare! Marcaj în document nedefinit.
Figura 2. Dinamica populației pe genuri	Eroare! Marcaj în document nedefinit.
Figura 3. Structura populației pe vârste, 2020.....	Eroare! Marcaj în document nedefinit.
Figura 4. Evoluția natalității în ultimii ani	Eroare! Marcaj în document nedefinit.

Lista de tabele

Tabelul 1. Componenta grupului pentru planificare strategică	7
Tabelul 2. Indicatori socio-economici 2020.....	11
Tabelul 3. Dinamica populației după genuri	Eroare! Marcaj în document nedefinit.
Tabelul 4. Evoluția structurii pe grupuri de vârstă a populației	Eroare! Marcaj în document nedefinit.
Tabelul 5. Evoluția natalității în ultimii ani	Eroare! Marcaj în document nedefinit.
Tabelul 6. Structura populației după domenii de activitate, 2020.....	Eroare! Marcaj în document nedefinit.
Tabelul 7. Populația săracă, 2020.....	Eroare! Marcaj în document nedefinit.
Tabelul 8. Persoane cu dizabilități, 2020	Eroare! Marcaj în document nedefinit.
Tabelul 9. Minorități etnice/lingvistice, 2020	Eroare! Marcaj în document nedefinit.
Tabelul 10. Persoane în etate, 2020.....	Eroare! Marcaj în document nedefinit.
Tabelul 11. Instituțiile de învățământ.....	Eroare! Marcaj în document nedefinit.
Tabelul 14. Repartizarea agenților economici după forma organizatorico-juridică..	Eroare! Marcaj în document nedefinit.
Tabelul 15. Principalii agenți economici din localitate	Eroare! Marcaj în document nedefinit.
Tabelul 16. Structura AAPL, 2020.....	Eroare! Marcaj în document nedefinit.
Tabelul 17. Serviciile publice și atribuțiile lor	39
Tabelul 18. Participarea în cadrul proiectelor de dezvoltare în ultimii 3 ani	Eroare! Marcaj în document nedefinit.
Tabelul 19. Evoluția veniturilor totale a bugetului local, 2017-2020, mii lei	Eroare! Marcaj în document nedefinit.
Tabelul 20. Evoluția structurii cheltuielilor bugetului local, 2017-2020, mii lei.	Eroare! Marcaj în document nedefinit.
Tabelul 21. Asociațiile obștești activează în următoarele domenii:	42
Tabelul 22. Analiza SWOT	44
Tabelul 23. Potențiale idei de afaceri	Eroare! Marcaj în document nedefinit.
Tabelul 24. Structura intravilanului localității	Eroare! Marcaj în document nedefinit.
Tabelul 25. Tranzacții funciare 2015-2019	Eroare! Marcaj în document nedefinit.

1. Introducere și rezumat executiv

1.1. Fișa de rezumat PSM

Profilul dezvoltării socio-economice a municipiului Edineț reprezintă un document complex, elaborat cu suportul USAID în cadrul Programului „Comunitatea mea”. Proiectul are ca scop consolidarea capacităților actorilor nonguvernamentali și autorităților publice locale în domeniul dezvoltării durabile a municipiului.

Prin conținutul său Profilul dezvoltării socio-economice evidențiază situația curentă de dezvoltare a municipiului și se referă la diagnosticarea stării actuale a potențialului socio-uman, dezvoltării economice locale, a resurselor naturale, serviciilor publice, instituțiilor infrastructurii sociale și de afaceri precum și a capacității autorităților publice locale, a structurilor societății civile și rolul acestora în procesul de dezvoltare locală. Scopul documentului este evaluarea situației curente din localitate și elaborarea Strategiei de dezvoltare socio-economice pentru perioada 2020-2025.

Elaborarea Profilului dezvoltării socio-economice a fost realizată în mod participativ prin reprezentanța tuturor membrilor comunității (femei, bărbați, tineri, persoane cu dizabilități, antreprenori, persoane în etate) din localitate care au fost incluși în Grupul de Lucru de Planificarea Strategică, prin dispoziția primarului nr. 19 din 30 ianuarie 2020.

În cadrul elaborării Profilului dezvoltării socio-economice au fost realizate următoarele activități:

- colectarea datelor statistice privind dezvoltarea economică;
- colectarea datelor statistice privind demografia și situația socială;
- colectarea datelor statistice privind dezvoltarea teritorială și funciară;
- managementul administrativ și buna guvernare
- starea mediului ambiant și analiza lor;
- desfășurarea mesei de lucru cu membrii GLPS, elaborarea recomandărilor și definirea profilului comunității, realizare analizei SWOT bazat pe profilul comunității aprobat.

Profilul dezvoltării socio-economice este structurat în 6 compartimente:

- Caracteristici geografice,
- Demografie,
- Servicii sociale,
- Economie,
- Infrastructură,
- Buna Guvernare și Management,

Analiza situației existente se finalizează cu Analiza SWOT (puncte forte, puncte slabe, oportunități și amenințări), realizate în cadrul mesei rotunde cu participarea reprezentanților comunității și bazat pe documentul de profil comunitar.

1.2. Contextul național și regional

Strategia socio-economică a satului Mihăileni este un document elaborat printr-un larg parteneriat, care are la bază documentele de programare locală, regională și națională:

Strategia de Dezvoltare Comunitară este un document complex, elaborat printr-un larg parteneriat, care are la bază documentele de programare locală (Programul de dezvoltare social-economică a raionului Edineț (2016-2020)), regională (Strategia de dezvoltare regională Centru (2016-2020 și strategii regionale sectoriale) și națională (Strategia națională de dezvoltare "Moldova 2030", strategii sectoriale de dezvoltare), și internațională (Agenda de Dezvoltare Durabilă 2030).

1.3. Comisia și echipele PSM

Prezentul document reprezintă Strategia de Dezvoltare Socio-Economică (SDSE) a municipiului Edineț pentru anii 2020-2025, elaborată într-un mod participativ, conform Manualului de utilizarea a APSL elaborat de programul USAID / Comunitatea Mea (CM) Moldova.

Strategia de Dezvoltare Comunitară reprezintă un document de politică publică, care va ghida acțiunile Administrației Publice Locale, în următorii 5 ani, în vederea asigurării unui proces continuu și coerent de dezvoltare a localității.

Pentru elaborarea strategiei a fost creat un grupul de lucru, componența căruia a fost aprobată prin Dispoziția primarului nr.19 din 30.01.2020, după cum urmează:

Tabelul 1. Componența grupului pentru planificare strategică

Nr.	Numele, prenumele	Funcția
1.	Cojocari Constantin	Primar mun. Edineț
2.	Vasilcov Rodelia	Viceprimarul mun. Edineț
3.	Morari Mircea	Secretar Consiliul mun. Edineț
4.	Vorbaneț Marina	Specialist principal primăria mun. Edineț
5.	Caraulan Vadim	Specialist principal primăria mun. Edineț
6.	Nepeivoda Igor	Consilier municipal
7.	Sanduleac Oleg	Consilier municipal
8.	Panciu Svetlana	Consilier municipal
9.	Zara Iurie	Consilier municipal
10.	Strelciuc Antonina	Bibliotecar
11.	Rădeanu Daria	Bibliotecar
12.	Eduard Marian	ANOFM
13.	Preașca Adriana	Muzeograf
14.	Boian Anghelina	Muzeograf
15.	Matreniuc Ema	A.O. „Viviri”
16.	Petrovici Dominica	A.O. „Oameni pentru Oameni”
17.	Sorocan Vitalie	Î.M. ”Apa-Canal” Edineț
18.	Gheorghiu Ruslan	Î.M. ”Apa-Canal” Edineț
19.	Nistor Tudor	Asistent în probleme pentru veterani și pensionari
20.	Preda Vasile	Mediator comunitar, primăria Edineț
21.	Stanciu Ina	Camera de comerț și industrie
22.	Edinac Oxana	Agent economic
23.	Ravlic Igor	Agent economic
24.	Hlopetchi-Preașca Diana	A.O. ”DEMOS”

Nr.	Numele, prenumele	Funcția
25.	Orac Viorica	A.O. "ARIS"
26.	Ikim Diana	A.O. "ARIS"
27.	Lupu Anastasia	A.O. "AREAP"
28.	Covtun Ecaterina	Activist civic
29.	Botnaru Galina	Metodist, grădinița nr.1
30.	Mocan-Panciuc Mariana	Psiholog, grădinița nr.2
31.	Keerd Veronica	Logoped, gradinița nr.2
32.	Angur Nadejda	Educator, grădinița nr.3
33.	Chetreanu Rodica	Educator, grădinița nr. 4

1.4. Aprobarea consiliului local

Strategia a fost aprobată prin Decizia Consiliului municipal nr. 11/15 din 17 decembrie 2020.

2. Introducere în planificarea strategică

2.1. Dezvoltarea metodologiei de pregătire a planului strategic

Acest document a fost elaborat cu scopul de a impulsiona procesul de dezvoltare socio-economică a localității, de a stabili niște repere clare pentru conjugarea efortului comun al membrilor comunității direcționat spre îmbunătățirea calității vieții cetățenilor.

Metodologia de lucru a respectat logica elaborării unei strategii:

- 1) **Diagnosticul teritoriului**, bazat pe datele existente și realizat cu implicarea părților interesate (administrația publică, mediul de afaceri, societatea civilă) și a responsabililor pe domenii. Această analiză, ce conține o dimensiune tematică, dar și una integrată, a servit drept material de lucru în cadrul grupurilor de lucru.
- 2) **Analiza SWOT** - instrument de analiză a potențialului de dezvoltare al municipiului, evidențiază punctele tari și slabe, oportunitățile și amenințările rezultate din diagnosticul teritoriului pe baza unui proces participativ al părților interesate (grupuri de lucru sectoriale, interviuri, workshop-uri, focus grup-uri, dezbateri cetățenești).
- 3) Strategia conține **viziunea, obiectivele generale și specifice** de dezvoltare și principalele direcții strategice de dezvoltare al municipiului. Acestea sunt măsurabile în termeni de timp, relevanță și rezultate concrete.
- 4) **Planul de acțiuni 2021 – 2025** conține acțiunile concrete de întreprins pe termen scurt și mediu pentru atingerea obiectivelor specifice de dezvoltare stabilite în Strategie.

În același context, metodologia de elaborare a asigurat caracterul participativ și transparent al acestui document prin organizarea de interviuri, chestionare, workshop-uri, focus grup-uri, training-uri, grupuri de lucru sectoriale, consultări și audieri publice în fazele esențiale de elaborare, pentru exprimarea nevoilor și aspirațiilor tuturor categoriilor sociale. Au fost respectate principiile egalității și echității de gen, incluziunii și reprezentativității tuturor grupurilor din cadrul comunității (criterii de vârstă, sex, etnie, apartenență religioasă, categorii vulnerabile, etc.).

Pe baza planului de acțiuni, vor fi elaborate planuri anuale de activități la nivelul consiliului municipal Edineț.

2.2. Cadrul juridic și instituțional privind dezvoltarea comunitară

Strategia de Dezvoltare Comunitară al municipiului Edineț pentru anii 2021 – 2025 reprezintă un document de planificare strategică integrată la nivel local, un mijloc esențial pentru factorii de decizie, pentru părțile interesate și, nu în ultimul rând, pentru cetățeni, unde sunt identificate cele mai bune soluții pentru creșterea calității vieții prin asigurarea unui mediu sănătos pentru o dezvoltare durabilă pe termen mediu și lung în comunitate.

Aceasta a fost elaborată cu suportul de Grupului de Lucru pentru Planificare Strategică (în continuare GLPS) constituit prin Dispoziția primarului mun. Edineț nr.19 din 30.01.2020, cu asistența tehnică și metodologică din partea consultantilor Institutului de Dezvoltare Urbană, în cadrul Programului Comunitatea Mea implementat de IREX și finanțat de Agenția Statelor Unite pentru Dezvoltare Internațională (USAID). Conținutul acestui material ține de responsabilitatea GLPS și nu reflectă în mod necesar viziunea USAID sau a Guvernului Statelor Unite.

2.3. Informații generale despre comunitate

Scurt istoric

Primul document în care apare și Edinețul este gramota de la 15 iulie 1431 prin care domnul Moldovei Alexandru cel Bun dăruiește lui Ivan Cupcici 14 sate cu hotarele lor vechi și locuri pusteite pentru a-și înființa sate noi și o prisacă. Conform acestui document vechea denumire a Edinețului este Viadineți. Însă un document, mai convingător, datează cu data de 18 august 1690, prin gramota dată de Constantin Movilă lui Cozma Plop, în consecința căruia are loc transformarea toponimicului Viadineți în Iadineți.

În anul 1852 Edinețul este pomenit drept târgușor, în care în anul 1859 se deschide o școală profesională evreiască. Satul are 324 case, 1.221 bărbați, 1.081 femei, o biserică, o casă evreiască de rugăciuni. În anul 1866 localitatea este afectată de o mare epidemie de ciumă.

În 1870, în Edineț este construită biserica de piatră a Sfântului Vasile, este deschisă prima fabrică de lumânări, erau 9 mori de vânt, 2 oloinite. O dată în săptămână au loc iarmaroace mari, unde se vînd cîte 300 – 500 capete de bovine, 100–150 de ovine.

În 1876, la Edineț au fost deschise primele două școli: una pentru băieți și alta pentru fete.

Din 1885 târgușorul Edineț se dezvoltă destul de furtunos pentru acele timpuri. Un rol important în dezvoltarea orașului o are și așezarea geografică a Edinețului. Prin Edineț treceau două magistrale centrale – spre Lipcani și Bălți. În 1885 și-a început activitatea primul punct medical, unde lucrau un medic și două surori medicale.

În anul 1890, punctul medical se transforma în spital local cu 18 paturi.

În perioada 1890 – 1897, orașul este dens populat de evrei (4.230 evrei). În acea perioadă în oraș au început activitatea mai multe unități economice, cea mai reprezentativă fiind fabrica de săpun. Din punct de vedere demografic, în acea perioadă Edinețul avea 14.561 locuitori.

La începutul sec. XX, Edineț devine un important centru comercial din nordul Moldovei. În anii treizeci ai secolului al XX-lea, au început să funcționeze poșta, telegraful și stația de telefon. La 11 noiembrie 1940, Edinețul devine centru raional.

După cel de al doilea război mondial, economia orașului Edineț a cunoscut o dezvoltare rapidă. Astfel au fost construite și date în exploatare mai multe întreprinderi dintre care uzina constructoare de mașini pentru prelucrarea lemnului, fabrici de vinuri, conserve, unt, etc. Dezvoltarea intensă a economiei a contribuit la creșterea numărului populației. Majoritatea populației era de origine română iar mai târziu se mută în oraș și lipoveni. Crește numărul evreilor și al rușilor. În afară de aceste naționalități pe teritoriul orașului mai locuiau și ucraineni, polonezi și nemți.

Un loc aparte în istoria Edinețului îl are *Cimitirul Evreiesc*, aici fiind reamenajate mormintele frățești, unde au fost îngropate jertfele holocaustului din 1941-1944. În oraș există strada Holocaustului, iar pe fosta sinagogă este afișată o placă comemorativă ce ne comunică despre moartea tragică a sutelor de edinețeni din timpul războiului.

În prezent Edineț este unul dintre cele mai importante orașe din nordul republicii, având un impact major în dezvoltarea economiei țării.

La 01.01.2020, în municipiul Edineț sunt înregistrați valorile următorilor indicatori socio-economici:

Tabelul 2. Indicatori socio-economici mun. Edineț, 2020

	Indicatori socio-economici	2019
1	Total populație, inclusiv	18235
1.1.	- Copii nou născuți	171
1.2.	- Copii de vârstă preșcolară (1-7)	929
1.3.	- Copii de vârstă școlară	1803
1.4.	- Populație activă	10676
1.5.	- Persoane în etate (pensionari)	4914
1.6.	- Populație plecată (migranți) oficial	191
2.	Număr de agenți economici	1840
3	Număr de salariați, inclusiv	9810
3.1.	- În sfera bugetară	1845
3.2.	- În economia reală	765
4	Salariul mediu (estimativ)	4200 lei
5	Bugetul total executat (venituri) anul 2019	47911616 mii lei
5.1.	- Venituri proprii, anul 2015	12933354 mii lei
6	Număr total de gospodării	1146
6.1.	% din gospodării conectate la apeduct	80%
6.2.	% din gospodării conectate la canalizare	45%
6.3.	% din gospodării contract de evacuare centralizată a deșeurilor	43%
6.4.	% de gospodării comentate la rețeaua de gaz	64%
7	Lungimea drumurilor locale (total)	92,3
7.1.	% din drumuri locale cu acoperire rigidă (asfalt și ”variantă albă”)	53,79 %
7.2.	% din străzi cu iluminat nocturn	56 %

3. Profilul și analiza comunității

3.1. Caracteristici geografice și de mediu

3.1.1. Caracteristici fizico-geografice



Denumirea:	Edineț
Anul fondării :	Primul document în care apare Edinețul este datat cu 15 iulie 1431.
Poziția geografică:	Municipiul Edineț se află la nordul republicii, la o distanță de 201km de capitala țării, în raza municipiului intră sat. Alexandreni și Gordineștii Noi
Suprafața totală:	6844 ha
Numărul de locuitori:	19835
Densitatea populației:	316 locuitori/1 km ²
Primarul comunei:	Constantin Cojoraru
Secretarul Consiliului:	Mircea Morari
Ziua orașului:	Hramul catedralei orașului „Sfintul Vasile cel Mare” - 14 ianuarie
Adresa primăriei:	str. Octavian Cirimpei, nr. 30, MD 4601, municipiul Edineț Republica Moldova

3.1.2. Planificare spațială

Municipiul Edineț este așezat în partea de nord a țării. La nord se învecinează cu satul Hlinaia, la sud cu orașul Cupcini, la est cu satul Ruseni, la vest cu satul Alexandreni. În componența primăriei mun. Edineț intră trei localități: orașul Edineț, satul Alexandreni și satul Gordineștii Noi.

Municipiul Edineț este situat la o distanță de 8 km de stația de cale ferată Brătușeni și la 201 km de Chișinău. Căile de acces rutier: Orașul Edineț dispune de acces prin mai multe drumuri publice, cel mai important fiind M14 Brest – Briceni – Chișinău – Tiraspol – Odessa. Pe lângă acesta, alte căi rutiere secundare sunt: R8 Otaci – Edineț, L51 Edineț – Lopatnic, L53 Edineț – Brînzeni, L53.. Orașul dispune de o gară națională, cât și de o gară interurbană, instituții de învățământ: 4 licee, 1 gimnaziu, 6 instituții preșcolare și una particulară. În oraș activează 3 instituții de cultură: Casa de Cultură Edineț, Căminul de cultură Alexandreni, Căminul de cultură Gordineștii Noi, 2 biblioteci: Biblioteca Publică Raională Edineț, Biblioteca orășenească pentru copii Edineț, Cinematograful „Luceafărul” care nu funcționează, o școală de muzică, o casa de creație, o școală a tînărului tehnician, o școală de arte plastice, un muzeu, o școală sportivă, un centru de resurse pentru tineri, in centru de reintegrare socială a tinerilor.

Fondul locativ a municipiului la 31.12.2019 constituia 598,2 mii m², 69% din totalul fondului locativ este reprezentat de casele particulare (381,4 mii m²), restul de 31% reprezentând blocurile cu apartamente (216,8 mii m²). Suprafața medie este de 56,7 mp/locuință, iar suprafața medie locuibilă pe cap de locuitor este de 15,0 m².

Partea centrală a municipiului este ocupată cu clădiri administrative, de menire socială și culturală. Municipiul dispune de un stadion care este reabilitat și amenajat, situat în zona de centru. Pe teritoriul adiacent stadionului funcționează un centru de reintegrare socială a tinerilor. În centrul municipiului este amplasat parcul central amenajat cu teren de joacă pentru copii, teren de fitness și un teren de sport care necesită reabilitare, 3 lacuri situate în cascadă, care toate împreună pot forma o zonă excelentă de agrement.

La 31.12.2019 în oraș activau 1840 agenți economici: Întreprinderi cu drept de persoane fizice 1263, Întreprinderi cu drept de persoane juridice 577. Baza economică a municipiului o formează circa 10 agenți economici mari. Întreprinderile de bază a orașului sunt bine legate cu căi de acces prin drumuri și străzi, cu auto-magistralele naționale și internaționale, calea ferată situată la o distanță de 8 km, stația Bratușeni. Zona de producere nu dispune de zone de protecție pentru zona locuibilă. Zona comunală se prezintă prin rețelele de alimentare cu apă, canalizare, rețele electrice, platforme de colectare a deșeurilor, cât și prin poligonul de stocare a deșeurilor (neamenajat), stația de epurare a apelor uzate situată în afara municipiului. Localitatea dispune de 3 cimitire: cimitirul evreesc, cimitirul vechi și cimitirul nou.

În municipiul sunt 126 de străzi, cu lungimea stradală 84 km. Rețeaua de străzi și drumuri în partea centrală a municipiului poartă un caracter bine gândit și amenajat.

Surse de apă – bazinul de acumulare a râului Racoveț cu volum de apă 5 mln. m³ care asigură cu apă 92% din populația municipiului, restul 8% fiind asigurat din fântânile de mină și fântâni arteziene.

Apele de suprafață din mun. Edinet constau din 19 unități acvatice de suprafață. Cele mai reprezentative bazine acvatice din municipiul Edineț sînt:

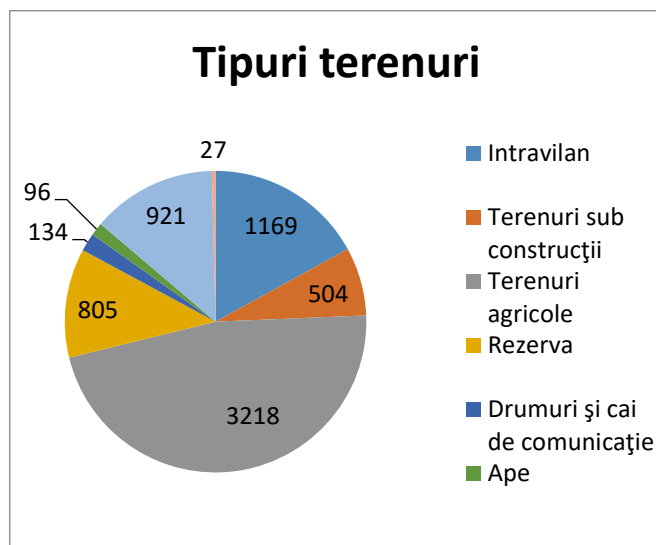
- Râul Bogda;
- Lacul „Bercu” – 84 ha, debit de apă 7 l/s;
- Lacul „Comsomolist” – 2,3 ha, debit de apă 0,03 l/s;
- Lacul „Lebedelor” – 3,8 ha, debit de apă 0,03 l/s;
- Lacul „Moldovenesc” – 7,2 ha, debit de apă 7 l/s.

Lacurile se află în raza municipiului Edineț, fiind situate în diverse zone. Toate bazinele acvatice enumerate sînt lacuri de acumulare. Sursa de alimentare a lacurilor sunt precipitațiile și izvoarele subterane.

3.1.3. *Resurse naturale*

Localizare. Municipiul este situat la latitudinea 48.1680 longitudinea 27.3050 și altitudinea de 208 metre față de nivelul mării. Suprafața totală a resurselor funciare al municipiului sunt de 6874 ha, constituind totodată și suprafața terenului intravilan. Terenurile agricole aferente constituie 3218 ha, suprafața acvatică 96 ha, drumuri și căi de comunicație – 134 ha, rezerve destinate construcțiilor – 504 ha, păduri 921 ha și altele 27 ha.

Fig. 1. Sursa primăria mun. Edineț



Relieful. Municipiul Edineț este amplasat pe Platoul Moldovei de Nord caracterizat printr-un relief deluros, slab fragmentat de văile cursurilor de apă. Partea vestică a orașului este mai ridicată, cu o mică coborâre la nivel de relief din nord spre sud, cu o variație a înălțimii de 45 – 50 m la distanța de 1 000 m. În această direcție (de la nord spre sud) se află principala stradă a orașului – strada Independenței. Altitudinea medie față de nivelul mării constituie 208 metri.

Conform reliefului se poate clasifica ca zonă de silvostepă. Profilul transversal este sub forma de trepte și este acoperit cu vegetație. Pe teritoriul orașului sunt prezente ravenele, care aduc pagube în primul rand agriculturii.

În urma fondării ravenelor se distrug și ies din uz pământuri fertile. Una din cele mai mari ravene de pe teritoriul Edinețului este râul Bogda.

Clima din municipiul Edineț este temperat – continentală, cu ierni reci și veri călduroase și secetoase. Schimbările bruște ale climei produc fenomene nedorite, precum: secete, ploi torențiale, vijelii, furtuni, ploi cu grindină și inundații.

Temperatura medie în luna ianuarie e de -8 -10°C în luna iulie +20 +25°C. Vânturile mai frecvente sunt cele de nord-vest și sud-est, cu un calm atmosferic mediu multianual de 28,2% și cu o viteză maximă mai mare de 40m/s.

Cantitatea anuală de precipitații este de aproximativ 600 mm/m². Numărul anual de zile cu precipitații lichide este de 110,9, iar numărul anual de zile cu precipitații solide a fost de 27,5.

Principalele problemele cu care se confruntă APL din cauza schimbărilor climaterice țin de creșterea frecvenței și puterii de manifestare a factorilor climaterici de risc (secete, ploi cu grindină, înghețuri de primăvara), fapt care condiționează pierderi pentru agenții economici, ce activează în agricultură.

Solurile. În municipiul Edineț solurile se caracterizează prin fertilitate înaltă. Cea mai mare parte a profilului pedologic constituie cernoziomurile, în special cele levigat și argiloiluviale, cernoziomul tipic are o distribuție limitată în nord vestul orașului. Solurile cenușii tipice și molice sunt răspândite pe culmi, iar în văi s-au format solurile aluviale molice și mlăștinos. De asemenea, fragmentar se întâlnesc sol cernoziomoid tipic și mocirlă. Bonitatea



medie a solului conform datelor din Cadastrul Funciar al Republicii Moldova este de 67 puncte, media pe raioanele republicii fiind de 63 puncte. Solurile din mun. Edineț și regiunile limitrofe dispune, în medie, de soluri cu un grad moderat de fertilitate. Gospodăriile agricole nu dispun de o evidență clară a stării de aprovizionare a solului cu humus.

Pierderi mari de elemente nutritive din sol au loc ca urmare a proceselor de eroziune și în anii secetoși. Se poate afirma, că solurile din localitate și zonele adiacente se află într-o continuă stare de degradare, de sărăcire, stare care în mod firesc se reflectă și asupra domeniului agricol local. Resursele financiare limitate ale producătorilor agricoli și prețurile ridicate ale îngrășămintelor constituie, în prezent, adevărate obstacole pentru îmbunătățirea situației existente.

În ceea ce privește bogățiile naturale ale municipiului în direcția nord-vestică iese la suprafață complexul de șisturi silurene și gresii dezagregate. Tot aici se găsește un sector compact de șisturi argiloase de culoare brună. De asemenea în apropierea se întâlnesc calcare silicoase. În mun. Edineț există uzina de cărămidă de argilă, care la moment nu funcționează.

Vegetația. Municipiul Edineț este așezat în limitele zonei de silvostepă. Vegetația naturală dominantă este reprezentată de păduri de foioase de stejar – pedunculat cu cireș în amestec de frasin, tei și alte specii intercalate cu sectoare de stepă reprezentată de plante ierboase – păiuș, negară, bărboasă. În pădurile de luncă se întâlnește – salcia, răchita, plopul alb și arbuști.

Suprafața totală a fondului forestier din municipiul Edineț este de 921 ha. Gospodăria Silvică are 8 ha și este proprietate municipală. Pădurile aflate în gestiunea unității administrativ-teritoriale Edineț sunt încadrate în categoria pădurilor de protecție a terenurilor și solurilor, precum și de protecție

contra factorilor climatici și industriali dăunători. La momentul actual aceste păduri nu sînt suficient explorate atît prin prisma dezvoltării turismului, precum și a industriei forestiere. Insa, poate fi mentionat faptul ca pădurea din preajma municipiului devine mai solicitată în prezent în scopuri de agrement și de vînătoare. Mai persistă însă, necesitatea în lemnul de foc ca sursă de energie termică, lemnul de lucru ca sursă de material de construcție, însa mai puțin se folosesc produsele accesorii–ciuperci, pomușoare, plante medicinale etc.

Fauna o alcătuiesc speciile tipice de câmpie: vulpea, iepurele, mistrețul, căprioare, bursucul, țistarul, iar dintre păsări: vrabia, ciocârlia, graurul, pițigoii, cucul, mierla, cioara, potârnichea, prepelița, porumbelul de câmp, ciocănitoarea, fazani, cocostîrcul alb, lebede, rate sălbatice. Cele mai răspândite specii de pești din lacurile din municipiu sunt: crapul, carasul, șalaul, știuca, crapul argintiu, plătica etc.

3.1.4. *Factorii de poluare a mediului*

Legislația în vigoare prin intermediul Strategiei Naționale de Mediu pentru anii 2014-2023 urmărește garantarea pentru populația Republicii Moldova a dreptului la un mediu durabil nepoluat și sănătos, în contextul dezvoltării economice.

Documentul stabilește ca în următorii 10 ani să fie dezvoltat un sistem ecologic modern, prin elaborarea și adoptarea unui cadru legislativ de mediu conform standardelor europene. Sunt stipulate prevederi ce vor reduce impactul negativ al activității economice asupra mediului, dar și va spori nivelul de cunoștințe privind protecția mediului cu cel puțin 50%.

Municipiul Edineț, ca și alte regiuni din Moldova se confruntă cu numeroase probleme semnificative în domeniul mediului. Managementul insuficient al deșeurilor solide cauzează poluarea solului, aerului și a apei; managementul inadecvat al pădurilor și practicile agricole neraționale cauzează degradarea solului și pierderea biodiversității; rîurile mici, fîntînile sînt puternic poluate din cauza activităților agricole, a infrastructurii de epurare a apelor învechite, a depozitării ilegale a deșeurilor și a dejecțiilor animaliere și activitățile industriale, numărul mare de mașini vechi cauzează poluarea aerului în zonele urbane, iar lipsa surselor regenerabile de energie induce nesiguranța energetică și contribuie la schimbarea climei.

Astfel, ținînd cont de faptul că autoritățile administrației publice locale sînt responsabile de asigurarea principalelor utilități și servicii pentru populație, inclusiv de alimentarea cu apă și asigurarea cu sisteme de canalizare, colectarea și diminuarea cantităților de deșeuri, salubritatea, întreținerea spațiilor verzi și amenajarea teritoriului, realizarea unei planificări locale în domeniul protecției mediului de către acestea este crucială. Un aspect esențial care influențează calitatea și conservarea mediului ambiant sunt modalitatea și practicile de colectare și stocare a deșeurilor. Gunoștea existentă este supraîncărcată, iar pe alocuri apar gunoiști sporadice care afectează aspectul comunității și calitatea mediului.

În același timp, în municipiu încă mai persistă practica arderii deșeurilor în gospodării particulare, preponderent de origine vegetală (frunze uscate, vegetație după colectarea roadei pe câmp, crengi după curățarea pomilor etc.), ceea ce are un impact direct asupra calității aerului. Arderea deșeurilor în aer liber generează o serie de factori poluanți: dioxina, poluarea cu particule (fum), hidrocarburi aromatice policiclice, compuși organici volatili, monoxid de carbon, hexaclorbenzen și cenușă. Unele din efectele nocive ale acestui proces nociv sunt: riscul de boli de inimă, afecțiuni respiratorii și pulmonare, cauzează alergii, eczeme, amețeli și cefalee. Arderea frunzelor în perioada de toamnă-primăvară produce efecte de seră în atmosferă, cât și incendii dezastruoase la suprafața solului, afectând grav mediul și bunăstarea umană.

Transportul este la rîndul său un alt factor care poluează mediul municipiului din punct de vedere al calității aerului. Traseul M14 care traversează municipiul generează un trafic rutier intens generînd evacuări ale substanțelor poluante în aerul atmosferic, și anume emisii de gaze nocive (CO₂), sporind gradul de poluare a aerului.

Schimbările climatice din Republica Moldova se încadrează în tendința globală de încălzire, având însă particularități regionale legate de poziția pe glob (în partea sud-estică a Europei) și de caracterul reliefului accidentat. Aceste schimbări includ evoluția principalilor parametri climatici (temperatură, precipitații, regimul vânturilor etc.), existența unor fenomene extreme etc.

3.2. Demografie

3.2.1. Potențialul uman

Conform datelor prezentate de Primăria Edineț, populația municipiului la finele anului 2019 constituie 19.835 locuitori.

Repartizarea populației gender, conform datelor Biroului Național de Statistică reprezintă 46,5% bărbați și 53,5% femei, diferența dintre cele două sexe fiind de 7%.

Structura populației pe grupe de vârstă, conform datelor Biroului Național de Statistică:

- 65+ ani - 15,2%;
- 0 -14 ani – 15,5%;
- 15 – 64 ani - 69,3%.

Astfel, la moment, în municipiul Edineț, se atestă o situație relativ favorabilă a structurii populației, după principalele grupe de vârstă, populației în vârstă aptă de muncă revenindu-i 69,3% din populația totală, în timp ce populația sub vârstă aptă de muncă este reprezentată de o cotă moderat deficitară - de cca 15,5% , cea care a depășit vârsta aptă de muncă fiind, deținând o pondere de 15,2%

Conform datelor Biroului Național de Statistică vârsta medie a populației municipiului Edineț este de 41,1 ani, fiind vârsta medie bărbați de 38.8 ani și femei 43,1 ani.

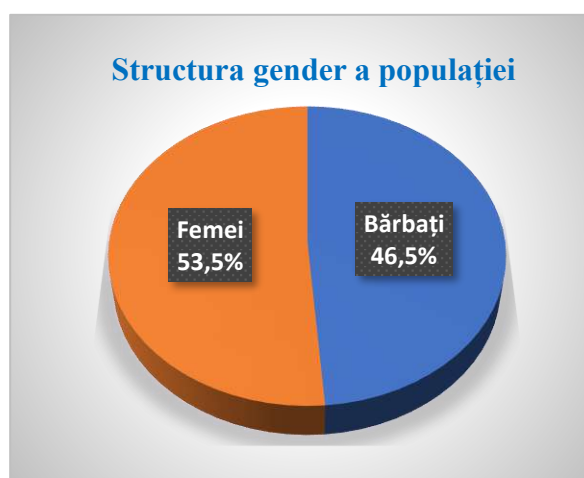


Fig.2. Sursa: <https://recensamint.statistica.md/>

Tab.3. Populația, natalitatea, mortalitatea și migrația populației, persoane la începutul anului

Perioada	Populația la început de an	Născuți	Decedați		Numărul persoanelor sosite, oficial	Numărul persoanelor plecate, oficial	Plecați peste hotare, neoficial	
			Total	Incl.copii până la 1 an			bărbați	femei
2014	18527	324	283	1	164	124		
2015	18409	335	291	2	203	160		
2016	18360	368	221	3	170	141		
2017	18374	226	228	3	128	120		
2018	18289	210	242	2	151	112		
2019	18235	171	202	3	171	191	1270	1400

Sursa: primăria Edineț

Un efect nociv al deficiențelor legate de structura populației după vârste este îmbătrânirea demografică a populației, care la începutul anului 2015 în Republica Moldova a înregistrat un nivel de cca 13,9%, în condiții în care nivelul de 12% se consideră prag limită de îmbătrânire demografică. La nivelul mun. Edineț diferența între noi născuți și decedați este de 31 de persoane.

Tab.4. Populația după caracteristici sociale (la început de an 2018)

Populația orașului:	Masculin:	Feminin:	Total:
Total, inclusiv:	1246	1223	2469
- De vârstă preșcolară (3-7 ani)			
Dintre aceștia frecventează grădinița	340	328	668
- 6 (7) -18 ani (de vârstă școlară)	906	895	1803
Dintre aceștia elevi în clasele 1-4	338	396	736
Dintre aceștia elevi în clasele 5-9	423	375	798
Dintre aceștia elevi în clasele 10-12	145	124	269
Care nu frecventează școala	0	0	0
Numărul copiilor lipsiți de îngrijire părintească			
Persoane cu dizabilități	652	526	1226
Numărul total de familii:			
- Sărace (conform datelor Direcției de Asistență Socială)			739
- Cu mulți copii (cu 3 și mai mulți copii)			22
- Monoparentale conduse de femei			-
Numărul total de gospodării:			7000
- gospodării părăsite			-

Sursa: primăria Edineț

Apartenența etnică predominantă, conform datelor Biroului Național de Statistică este:

- Moldoveni -62,3%;
- Ruși – 16,1%;
- Ucraineni – 13,7%;
- Alte etnii – 7,9%.

Migrația.

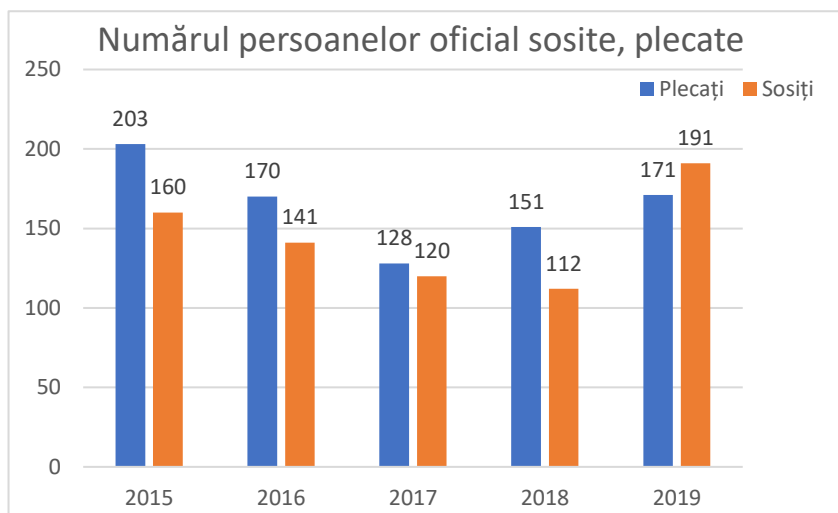
Migrația este un proces continuu, care este influențată de procesele economico – sociale la nivel mondial și cel mai mult sunt afectate țările unde să desfășoare conflicte armate și sărăcie. Moldova este afectată de migrație din cauza instabilității politice, economice și sociale.

Municipiul Edineț nu face excepție. Conform datelor Primăriei Municipiului Edineț, numărul persoanelor plecate oficial din municipiu în anul 2019 este 191. O serie de factori, printre care calitatea condițiilor de trai și în special lipsa locurilor de muncă bine plătite, generează fenomenul migrației interne și externe a persoanelor apte de muncă.

Plasarea geografică favorabilă a municipiului atrage populația din localitățile învecinate, astfel, pe parcursul anului 2019 au sosit oficial 171 de persoane.

Fig.3. Sursa: primăria Edineț

Comunitatea este partener al Programul Națiunilor Unite pentru Dezvoltare în Moldova, în cadrul Proiectul „Integrarea Migrației în Dezvoltarea Locală” (denumire scurtă – „Migrație și dezvoltare locală” (MiDL) care presupune abilitarea și mobilizarea migrantilor pentru o dezvoltare locală durabilă. Este create Asociația Băștinașilor, iar în ultimii 4 ani, în luna august, să



deșfășoară evenimentul „Ziua diasporei”.

Fenomenul migrației interne și externe este prezent în municipiul Edineț, avînd o amploare mai mare în ultimii 5 ani. Edinețul a devenit în regiunea de nord a țării un important pol de atracție pentru **migrația internă**, stabilind circa 1000 persoane fie cu traiul, fie cu angajarea în cîmpul muncii. Circa 50% a migranților interni sunt persoane tinere de 18-34 ani, un eșantion gender echilibrat. Acest fenomen se datorează faptului, că persoanele venite în oraș sunt în căutare de locuri de muncă, a condițiilor de trai mai confortabile, a oportunităților educaționale pentru copii. În acest context, municipiul Edineț le oferă mai multe posibilități de angajare și acces mai mare la servicii publice, decât localitățile de baștină. În ultimii 5 ani, din numpărul total de migranți cca 171 persoane sunt migranți interni, care au plecat din Edineț pentru a se stabili la un loc permanent de trai în alte localități urbane din Moldova, preponderent în municipiile Bălți și Chișinău.

Numărul **migranților plecați peste hotarele țării** în căutarea unui loc de muncă se estimează la 2670 locuitori sau cca 12% din numărul total al populației, dintre care cca 57% sunt femei. Însă cea mai mare parte a migranților pleacă totuși peste hotarele țării. Direcția principală pentru bărbați este Federația Rusă, Franța, Germania, Marea Britanie, Olanda, Polonia, Români, iar pentru femei – Italia, Franța, Cehia, România. Ponderea migranților sezonieri constituie cca 60%. Peste 40% din migranți sunt deja stabiliți în diferite state cu tendința de a înregistra în țara de destinație reședința permanentă. Acestea sunt cu precădere România, Italia, Franța, SUA, Canada. Bărbații activează, în special, în domeniul construcțiilor și în industria prelucrătoare, femeile - în menaj, îngrijire a copiilor și persoanelor în etate, etc. Tendințele din ultimii ani ne arată că ponderea anuală a celor care migrează este în continuă creștere. Migrația a crescut semnificativ după ce o parte din populația localității și-a redobîndit cetățenia României, iar o altă parte și-a perfectat pașaportul biometric, care a facilitat circulația liberă în spațiul european. În lipsa unor instrumente la nivel de stat și comunitate, clare și stimulatorii, rata de revenire a migranților externi în oraș este redusă, iar prognozele tendințelor de revenire în următorii ani nu sunt deloc încurajatoare. O excepție în acest sens s-a produs în prima jumătate a anului 2020, în legătură cu situația epidemiologică din Europa generată de COVID-19. În lunile martie-iunie au revenit în localitate peste 60% de migranți, dintre care au tendința de plecare în țările de destinație peste jumătate de persoane, cca 80%.

Reîntregirea familiilor peste hotare este un fenomen salb răspândit, estimîndu-se că doar 3-4% din numărul total de migranți pleacă peste hotare în scopul reîntregirii familiei, iar circa 60% dintre aceste persoane sunt copii de pînă la 18 ani. Destinațiile care înregistrează cele mai multe reîntregiri de familii sunt Rusia, Franța, Italia.

În țările de destinație migrații din municipiul Edineț nu sunt organizați și nici nu dispun de asociații create. Ei se grupează în comunități neformale în toate țările de destinație, cu excepția Rusiei, unde se află perioade mai scurte de timp. Migrații externi mențin între ei relații, comunică, se ajută reciproc, sărbătoresc împreună evenimente de familie și sărbători creștine. Băștinații din Edineț sunt mai organizați. De regulă, la 14 ianuarie de Hramul orașului „Sfîntul Vasile” și în perioada de vacanța de vară băștinații revin în comunitate, se adună la întâlniri anuale în care se discută despre viața comunității.

Implicarea migranților în viața comunității s-a efectuat la un nivel incipient și nesistematic. Există cazuri de donații către instituțiile educaționale, acte de caritate, implicarea în evenimente culturale ale migranților, însă aceste acțiuni au purtat un caracter individual sporadic și nu au făcut parte dintr-o abordare largă pentru integrarea migranților în dezvoltarea locală. Deși importanța și impactul migrației sunt recunoscute de către APL, nu a existat o monitorizare fidelă a fluxurilor migraționale sau a evoluției necesităților migranților. În 2016, cu susținerea proiectului PNUD Migrației și Dezvoltare Locală, primăria municipiului Edineț a inițiat procesul de constituire a Asociației de Băștinași Edineț, care își propune să consolideze relația migranți - oraș și să implice băștinașii în dezvoltarea locală. A fost concepută și o bază de date pentru colectarea informațiilor despre migrații din municipiul Edineț. Comunitatea și primăria sunt în proces de regîndire a relației cu migrații și analizează posibilitățile de a valorifica oportunitățile de colaborare cu aceștia.

Modalitățile de implicare a migranților în dezvoltarea locală și de menținere a legăturii dintre comunitate și cetățenii plecați sunt diverse și trebuie să pornească de la motivația, necesitățile și

disponibilitățile migranților. Este necesar de a suplini golul informațional care s-a format între localitatea de baștină și grupurile de migranți prin informarea și consultarea constantă a băștinașilor despre problemele de importanță locală. În acest sens, paginile web și rețelele de socializare joacă un rol important pentru o comunicare ce își propune să traverseze hotarele țării:

- Pagina Primăriei Edineț <http://primariaedinet.md>
- Pagina Primăriei Edineț pe Facebook <https://www.facebook.com/PrimariaEdinet/>
- Pagina AdB <https://www.facebook.com/AsociatiaBastinasilorplecatidinorasulEdinet/?fref=ts>
- Grupul Viber [Edinețul în dialog cu cetățenii](#)
- Grupuri ale edinețenilor în diverse rețele de socializare.

În viziunea membrilor Asociației de Băștinași, **migranții ar fi disponibili să se implice** în proiecte locale dacă se va asigura transparența totală a procesului și vor fi rezultate vizibile. Inițiativa urmează a fi pornite la nivel local, pentru că migranții nu cunosc la fel de bine problemele locale și nu dispun de timpul necesar pentru a veni cu soluții, ei ar putea să se expună doar pe marginea unor concepte de proiecte bine formulate. Printre proiectele și inițiativa enunțate se numără: donații, acte de caritate, burse de merit pentru elevi, organizarea de seminare, schimb de idei, proiecte culturale, promovarea orașului peste hotare, implicarea în proiectele de infrastructură.

3.2.2. *Forța de Muncă*

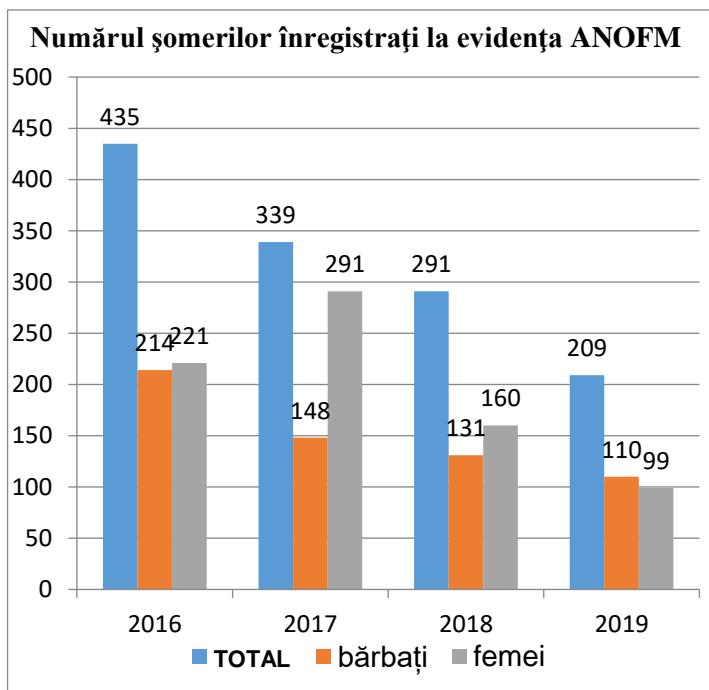
Aspecte ocupaționale.

În perioada analizată predomină populația aptă de muncă, care constituie cca 59% (aproximativ 10676 persoane) din numărul total al locuitorilor, însă doar 4010 dintre persoane active sunt angajați și lucrează pe teritoriul municipiului, circa 37,8% din totalul celor apti de muncă.

Recesiunea economică a avut un puternic impact asupra situației forței de muncă din republică, dar a avut un efect direct și asupra localităților în parte.

Existența unui potențial economic, administrativ, turistic și asociativ și a unei infrastructuri avantajoase (intersecția unor coridoare de transport importante), poate contribui la devenirea acestuia a unui municipiu dinamic și competitiv.

Fig.4 Sursa primăria Edineț



Municipiul Edineț este un important centru industrial din nordul Republicii Moldova. La nivelul municipiului Edineț funcționează circa 1840 de agenți economici, dintre care cei mai mulți sunt activi în domeniul comerțului, hotelurilor și restaurantelor (26%), însă cea mai mare cifră de afaceri se înregistrează totuși în domeniul industriei (25%).

Sectorul industrial este reprezentat de 14 companii, cu profil industrie alimentară (morărit și panificație, prelucrarea fructelor și legumelor) și industria de prelucrare a metalului (mașini de prelucrare a lemnului, piese metalice, garduri, porți, etc.), cu peste 260 de salariați.

Sectorului agricol este unul bine poziționat datorită condițiilor de climă, relief și sol favorabile pentru dezvoltarea acestuia.

Suprafețele agricole destinație reprezintă 67,9% din total, majoritatea fiind terenuri arabile, pășuni, livezi și vii. Forma organizatorico-juridică este reprezentată prin activitatea: SA, SRL-urilor în domeniul agriculturii și Gospodăriilor țărănești. În acest domeniu activează aproape 600 de angajați, la care se adaugă persoanele care activează în gospodăriile țărănești (circa 868). Produsele agricole

caracteristice zonei sunt cerealele (grâu, porumb, orz, soia, floarea soarelui) legumele (cartofi, castraveți, roșii, ardei), fructele și pomușoarele (prune, mere, zmeură, coacăză, căpșuni). Creșterea animalelor de asemenea este una importantă în orașul Edineț, referindu-se în mare parte la creșterea efectivă a bovinelor, porcinelor și a păsărilor.

Sectorul serviciilor este unul bine dezvoltat și cuprinde 6 filiale de bănci, 2 asociații de economii și împrumuturi, peste 400 de unități de comerț cu amănuntul, 4 piețe agroalimentare, 33 de unități de alimentație publică, 22 de unități de deservire publică (frizerii, băi, case de deservire etc.), 5 hoteluri cu o capacitate totală de 200 locuri.

Sectorul construcțiilor, deși s-a dezvoltat în ultimul deceniu, asigură doar circa 115 de locuri de muncă, dar sunt circa 85 de persoane care se ocupă cu construcții în mod neoficial.

Municipiul Edineț dispune de suficiente **resurse** pentru o dezvoltare socio-economică eficientă.

3.3. Servicii Sociale

3.3.1. Caracteristicile grupurilor vulnerabile

Populația săracă. Categoria populației sărace în mun. Edineț este reprezentată de, persoane vârstnice, femeile singure cu copii minori la întreținere, persoane cu dizabilități. și Persoanele în etate și persoanele cu dizabilități, au preponderent venituri din pensii și indemnizații de stat, rare dintre ei au gospodăriile agricole individuale. Principalele cauze ale sărăciei sunt specifice majorității localităților din republică: venitul familiei nu corespunde cheltuielilor elementare de întreținere, salariile și pensiile sunt mizere.

La nivelul municipiului, familii sărace luate la evidența Direcției de Asistență Socială a Consiliului Raional Edineț, cu un venit lunar mai mic decât minima de existență calculată în baza legii privind asistența socială pot beneficia de ajutor social, în baza cererii înaintate Direcției de Asistență Socială. Alte forme de ajutor social țin de acordarea gratuită de rechizite școlare unui număr de familii defavorizate sau acordarea de compensații la alimente, respectiv medicamente. Una dintre dificultățile cu care se confruntă este accesul redus/ lipsa accesului la unele servicii publice: racordarea la apă, gaz, canalizare.

Resursele comunitare de asistență socială sunt formate din servicii sociale asigurate de diferite instituții publice și private :

- Direcția Asistență Socială Protecția Familiei Edineț, activitate orientată spre ameliorarea gradului de sărăcie, ocrotirea, îngrijirea, recuperarea și integrarea socială a persoanelor în situații de risc ;
- Cantina socială;
- Centrul comunitar din s. Alexandreni;
- Centrul comunitar de integrare socială (AO „AREAP”);
- Centru de zi pentru persoane în etate (AO „Oameni pentru Oameni”);
- Centrul de Reintegrare Socială a Tinerilor „Alternativa” (AO „Demos”).

DASPF Edineț activează din anul 2000 și are drept scop promovarea politicii de stat în domeniul asistenței sociale a persoanelor, în special al familiilor social-vulnerabile, persoanelor cu dizabilități, persoanelor în vârstă, etc. Activitatea prioritară este ameliorarea gradului de sărăcie, ocrotirea, îngrijirea, recuperarea și integrarea socială a persoanelor în situații de risc.

La momentul actual în cadrul direcției activează 39 asistenți sociali și 17 lucrători sociali, care deservesc populația urbană.

Serviciile sociale oferite sunt următoarele:

- Asistență la domiciliu a persoanelor în etate solitare și a persoanelor ținute la pat (56 persoane deservite anual) ;

▪ Echipa mobilă de asistență a persoanelor cu dizabilități 10-12 persoane deservite anual) ;
Cele mai **vulnerabile categorii ale populației** sunt persoanele cu dizabilități, persoanele în etate, familiile monoparentale, cu mulți copii, tineri orfani și minoritatea romă.

Persoanelor defavorizate social, Primăria Edineț le alocă anual aproximativ 20-25 ha de pamant în folosință temporară, după posibilitățile fizice ale acestora. O persoană desemnată de primărie este preocupată de pregătirea și reaprtizarea acestor terenuri. Deasemenea, administratia locala repartizează, prin intermediul unei persoane desemnate, lemne de foc pensionarilor nevoiași, anual fiind distribuiți 130 m³-150 m³.

Setul de servicii sociale al Primăriei Edineț cuprinde următoarele servicii:

- Centrul Comunitar din satul Alexăndreni, deschis în a. 2011, care oferă servicii diverse pentru peste 1000 anual;
- Taxi social, lansat în a. 2015, care deservește zilnic 8-10 pensionari, persoane cu dizabilități, alte categorii defavorizate.

Primăria Edineț inițiază parteneriate și susține mediul asociativ, în vederea asigurării persoanelor dezavantajate cu servicii sociale alternative. Astfel, în ultimii ani, primăria oferă sprijin următoarelor servicii sociale gestionate de OSC:

- *Centru de zi pentru pensionarii activi*, unde persoanele în etate au posibilitatea să se întâlnească, să se socializeze, să inițieze anumite activități de incluziune socială (Asociația Obștească „Oameni pentru Oameni”);
- *Centrul de Incluziune Socială*, care oferă servicii psihosociale, educaționale și de timp liber persoanelor cu nevoi speciale (Asociația Obștească „AREAP”);
- *Centrul de Reintegrare Socială a Tinerilor "Alternativa"*, care oferă un spectru larg de servicii (psihosociale, juridice, educaționale, plasament temporar în Locuința Socială Asistată) persoanelor tinere defavorizate: tinerilor care au părăsit sistemul de protecție, tinerilor social-vulnerabili, mamelor solitare, victimelor violenței în familie și a TFU.

În municipiul Edineț locuiesc 116 persoane cu dizabilități, inclusiv 51 copii. Primăria Edineț a asigurat în mare parte accesul la serviciile publice, construind rampe, balustrade, treceri adaptate persoanelor cu nevoie speciale.

Însă, cu toate eforturile făcute, pînă în prezent în Edineț nu există servicii specializate desinate acestor categorii de persoane, care necesită servicii de recuperare fizică, asistență psihologică și socială, de socializare, dezvoltare a capacităților și deprinderilor de viață independentă.

În municipiul Edineț sunt **740 familii cu 4 și mai mulți copii**. Primăria deține un sistem de reduceri și scutiri pentru familii cu mulți copii și cele cu un părinte la taxele pentru grădiniță, pentru utilizarea manualelor școlare, pentru alimentație în instituțiile școlare.

O altă categorie vulnerabilă de populație o constituie **copiii ai căror unul sau ambii părinți sunt plecați peste hotare**. Din date oficiale, în cele 3 localități ale Primăriei Edineț locuiesc 550 copii ai căror părinți sunt muncitori migranți. Acești copii sunt lăsați în grija bunelor sau a rudelor apropiate. Dintre ei 22 au formalizată tutela temporară. 538 copii locuiesc doar cu un singur părinte și de cele mai multe ori abandonează școala sau denotă reușită școlară redusă și manifestări comportamentale deviante. Acești copii riscă să formeze o generație victime ale migrației lipsiți de grijă parentală, cu carențe educaționale, bazați pe valori consumeriste, fără legături sufletești și apartenență de familie. Pentru această categorie de copii, numiți deseori orfani sociali, este necesară crearea unor servicii educaționale, psihosociale și de timp liber, asigurate consecvent cu fonduri pentru funcționare, inclusiv din veniturile părinților acestora, băștinașilor stabiliți peste hotare, și gestionate în parteneriat cu ONG-urile abilitate în lucrul de inserție socială a copiilor și tinerilor.

Principalul sprijin pe care îl asigură APL este informarea persoanelor înainte de plecare cu privire la necesitatea instituirii tutelei și lăsarea copiilor în grija unor persoane apropiate apte de educația și îngrijirea copilului (rude de gradul I și II). De asemenea, în instituțiile educaționale se duce evidența acestor copii, iar la apariția problemelor sunt semnalati tutorii și părinții.

Un alt grup vulnerabil existent în localitate este cel al **victimelor violenței în familie**. Conform datelor Poliției Municipale Edineț, în anul 2015 au fost înregistrate oficial 8 cazuri înregistrate de violență în familie, deși adresările la AO „DEMOS” cu solicitare de servicii pentru victime ale violenței în familie denotă un număr mult mai mare decât acel atestat. În prezent în comunitate se întreprind activități de prevenire a violenței în familie și de reabilitare a victimelor doar în cadrul Asociației Obștești ”DEMOS”, care oferă asistență specializată unui număr limitat de persoane pentru reintegrarea și abilitarea socio-economică a femeilor vulnerabile, din fonduri externe. Pentru o abordare complexă a acestui fenomen negativ este necesară crearea și susținerea unui Centru de asistență a victimelor violenței în familie și a TFU, care poate fi realizat în baza infrastructurii sociale existente în localitate și care ar funcționa din bani publici.

Pe teritoriul Primăriei Edineț, conform datelor oficiale, locuiesc 1621 romi dintre care 817 femei, 404 bărbați și 400 copii. Sunt înregistrate cu viză de reședință 200 familii de romi. Din cei 260 de copii romi documentați, 56 sunt de vârstă preșcolară, dintre care doar 2 frecventează grădinița, iar din 204 copii de vârstă școlară doar 24 sunt școlarizați.

Primăria oferă copiilor romi următoarele facilități:

- Acces la serviciile bibliotecilor publice, facilitate de proiectul „Novateca”;
- Ajutor material divers;
- Ajutor bănesc pentru 1 iunie și 1 septembrie;
- Scutire de taxa pentru grădiniță;
- Scutire de taxa pentru închirierea manualelor școlare;
- Alimentație gratuită în instituțiile educaționale.

Principalele probleme cu care se confruntă această minoritate sunt:

- Prezența extrem de redusă a copiilor romi în sistemul educațional, la toate treptele;
- Lipsa finalităților educaționale generează problema lipsei de meserie;
- Documentare redusă (pierderea actelor de identitate, gajarea lor pentru datorii, nedocumentare primară și ulterioară);
- Lipsa vizei de reședință și/sau a Permisului de ședere (romii migranți se stabilesc cu traiul în localitate, fără a avea acte de identitate și viză de reședință);
- Acces limitat la locurile de muncă în localitate, chiar și fără calificare, din cauza comportamentului și atitudinii romilor față de muncă, care generează stereotipuri, discriminare și excludere socială;
- Nedorința categorică a persoanelor de etnie romă, îndeosebi a femeilor să muncească legal în baza unui contract de muncă, considerând munca un lucru de rușine și care nu este acceptat de tradițiile comunității romilor;
- Interes redus pentru serviciile comunale din nedorința de a achita abonamentele și facturile;
- Sărăcia extremă a unui număr mare de familii de romi generează dificultăți, manifestate de comportamentul delicvent: furt, păgubirea și deteriorarea averii publice și private, aruncarea deșeurilor menajere în locuri neautorizate;
- Comportamentul asocial al unui număr mare de persoane de origine romă (care este perceput de către aceștea drept normă în mediul lor social) exprimat prin încălcarea normelor și a liniștei publice, generează conflicte cu populația majoritară, precum și intoleranța familiilor rome de către vecini în cartierele locative;
- Migrația sezonieră a familiilor, preponderent a bărbaților de etnie romă în căutarea unor venituri provenite din vindere-cumpărare, cerșit, etc.;

- Caracterul nomad al familiilor rome, care nu le favorizează integrarea socială și acceptarea normelor de conviețuire în comunitate.

Pentru populația de origine romă în cadrul APL există mediatorul comunitar, persoană care servește drept punte de legătură între APL și comunitatea romilor. Însă această persoană nu este un lider recunoscut, eficiența activității sale fiind redusă și din cauza competențelor sociale și profesionale modeste. În Edineț nu este un lider puternic al comunității romilor (bulibaș), care ar stabili reguli de comportament și ar reprezenta romii în raport cu comunitatea orașului Edineț și APL. Însă, o oportunitate pentru dezvoltarea acestui grup minoritar poate reprezenta înregistrarea în 2019 a Asociației Romilor care își propune facilitarea integrării sociale și promovarea valorilor culturale a romilor.

Dizabilitatea este un alt factor care determină situația vulnerabilă a 1226 de persoane cu dizabilități înregistrate în municipiul Edineț, 523 femei și 652 bărbați, din ei 51 copii. Persoanele cu dizabilități fizice fiind 116 din ei 57 femei, 42 bărbați și 17 copii. Persoane cu dizabilități grave care nu pot supraviețui fără ajutor extern sunt 18 din ei 3 femei, 8 bărbați și 7 copii.

Tab.5 Persoane defavorizate (la început de an 2020)

	Total	Femei	Bărbați	Copii
Total				
Persoanele cu dizabilități	1226	523	652	51
• Persoanele cu dizabilități fizice	116	57	42	17
• Persoanele cu dizabilități mentale				
• Persoanele cu dizabilități grave (care nu pot supraviețui fără ajutorul extern)	18	3	8	7
Persoanele în etate	4914			
inclusiv persoanele în etate singuratice	600			
Membrii familiilor cu 3 și mai mulți copii	740			
Membrii familiilor monoparentale și fără părinți (inclusiv cu părinți plecați la munci) inclusiv familii conduse de femei				550
Romi	1621	817	404	400
În sărăcie extremă				

Sursa primăria Edineț

Persoane în etate Persoanele în etate reprezintă una din cea mai vulnerabilă categorie socială existentă în localitate, majoritatea dintre care trăiesc în sărăcie. Cu regret este evidentă îmbătrânirea populației, ca rezultat al migrației tinerilor peste hotarele UAT în căutarea unei vieți mai bune și a unui serviciu stabil. Persoanele în etate reprezintă 26,4% din populație, dintre care 53% sunt femei.

Această categorie a populației se confruntă cu probleme economice grave, cum ar fi: lipsa de surse financiare pentru procurarea lemnului și a carburanților de foc. Deși pensiile au fost majorate, acestea nu acoperă coșul minimal de consum și cei mai mulți dintre ei necesită acordarea ajutoarelor materiale. Efectiv această stare de lucruri nu diferă mult de la un an la altul.

Situația social-economică și nivelul de trai scăzut au influențat negativ asupra nivelului de trai al populației. În general populația municipiului se confruntă de următoarele problemele: starea economică precară, sporul natural scăzut, pensii și salarii mici, potențialul redus al administrației publice locale de a ajuta categoriile social-vulnerabile.

3.3.2. Servicii Sociale

Gradul de dezvoltare socială a orașului Edineț este determinat de starea lucrurilor în sectoarele Educație, Sănătate, Protecție și Asistență Socială. APL Edineț atrage o atenție deosebită organizării

și modernizării acestor sectoare, atrăgând importante finanțări nerambursabile pentru renovarea și dotarea principalelor instituții sociale din aria primăriei.

Procesul educațional din raza Primăriei Edineț este asigurat de către următoarele instituții:

- 6 grădinițe de copii: Grădinița nr.1, Grădinița nr. 2, Grădinița nr. 3, Gradinita 4, Grădinița din s. Alexăndreni, Gradinita din s.Gordinești,
- 1 gimnaziu: Gimnaziul „Grigore Vieru”, Edineț;
- 4 Licee: Liceului Teoretic “Pan. Halippa”, Liceului Teoretic “V. Suhomlinski”, Liceul Teoretic “D. Cantemir”, Liceului Teoretic “M. Eminescu”;
- 4 Asociații obștești ce activează în domeniul educației: „DEMOS”, „Junii”, „ARIS”, „AREAP”.

Educația preșcolară. În municipiul Edineț sînt 929 copii de vîrstă preșcolară (1-6 ani). Dintre aceștia frecventează instituțiile preșcolare 633 de copii. Astfel, din totalul copiilor de vîrstă preșcolară din orașul Edineț, 71% frecventează grădinița, iar 29% din copii nu frecventează instituțiile preșcolare. Educația preșcolară în orașul Edineț este asigurată de 6 grădinițe de copii cu o capacitate maximă de 880 locuri. Grădinițele sunt completate la cca 75%.

În 2 grădinițe predarea se face în limbile rusă și română (nr.1 și 2), în 3 grădinițe – în limba română (nr.4, Alexandreni, Gordinești) și într-o grădiniță – în limba rusă (nr.3).

Gradinita nr. 2 oferă *servicii de educație incluzivă*, în cadrul careia beneficiază de servicii speciale 43 copii cu CES și activează 3 specialiști pregătiți în domeniu. Scopul major al instituției tine de încadrarea copiilor cu cerințe speciale în comunitate.

Numarul copiilor ce frecventeaza grădinițele de copii din oraș a crescut în ultimii 5 ani cu 1,5 %. Numărul persoanelor angajate este 170 persoane, din ei 18 bărbați. Astfel, necesarul de cadre didactice este asigurat, dar din cauza salariilor reduse în instituțiile preșcolare persistă fluctuația de cadre.

În municipiul Edineț, numărul copiilor de vîrstă școlară este de 1803 copii, dintre care 47% băieți și 53% fete. Din totalul copiilor de 7-18 ani din orașul Edineț, 70,1% frecventează școala.

Educația școlară în raza Primăriei Edineț este asigurată de 1 gimnaziu (cu predare în limbile română și rusă) și 4 licee (2 cu predare în limba română, 1 cu predare în limba rusă, 1 cu predare în rusă și ucraineană). Numărul copiilor care frecventează aceste instituții este de 1803. Starea clădirilor în care își desfășoară activitatea gimnaziile din localitate este bună.

Principalele probleme cu care se confruntă instituțiile școlare sunt :

- deteriorarea infrastructurii fizice,
- cheltuieli mari pentru încălzirea localurilor în perioada rece a anului,
- baza tehnică și materială învechită.

În instituțiile de învățămînt gimnazial și liceal din municipiul Edineț activează 193 cadre didactice, indicator majorat cu 16 % comparativ cu anul 2009. Gradul de acoperire a necesarului în cadre este de 90%. Dinamica indicatorilor ce descriu sistemul educațional din localitate releva o ușoară creștere în sens cantitativ.

Copii din oraș beneficiază gratuit de transportul public urban la orele de plecare/revenire la/ de la școală, iar elevii din localitățile rurale beneficiază de transport gratuit la școala (autobus școlar).

Tab.6 Instituțiile educaționale și de învățămînt prezente în municipiu

<i>Instituția</i>	Anul înființării	Angajați: Profesori/educatori			Beneficari reali	Suprafața totală (m ²)	Suprafața efectiv utilizată de instituție (m ²)	Limba de predare
		Nr	vîrsta medie	Capacitate totală				

<i>L.T. "Pan Halippa"</i>	1991	42	52	480	483	3640	3147	Română
<i>L.T. "Dm. Cantemir"</i>	1991	22	51	400	327	1500	901	rusă
<i>L.T. "V.Suhomlinski"</i>	1965	34	44,5	1200	189/183	3820	3611	Rusă/ucraineană
<i>L.T. "M. Eminescu"</i>	1983	63	47		668			Română
<i>Gimn. "Gr. Vieru"</i>	2011	31	52	600	448	11403	11403	Rus/rom
<i>Grădinița Nr.1</i>	1976	32	47	140	84/75	750	750	Rus/rom
<i>Grădinița Nr.2</i>	1981	56	43	250	117/133	2450	2450	Rom/rus
<i>Grădinița Nr.3</i>	1963	32	43	140	15/27	980	980	Rus
<i>Grădinița Nr.4</i>	1976	34	54	160	66/74	1080	1080	Rom
<i>Grădinița Alexăndreni</i>	1960	16	46	55	15/27	450	360	Rom
<i>Grădinița Gordineștii Noi</i>								

Sursa primăria Edineț

Educația preșcolară în mun.Edineț se realizează în 6 instituții, în care activează 150 cadre didactice și 30 de personal tehnic auxiliar, vârsta-de la 26 ani până la 64 ani. Cadrele didactice din grădinițe de copii tind spre educarea unei personalități libere a copilului - tendință modernă a întregului sistem educațional din țară.

Activitatea de educație și instruire a copiilor se realizează în baza Curriculei Educației copiilor de vârstă timpurie și preșcolară din Republica Moldova și Standardele de învățare și dezvoltare pentru copilul de 0-7 ani. Întregul proces instructiv-educativ este axat pe copil, pe necesitățile lui, pe ritmul propriu și nivelul de dezvoltare a fiecărui copil în parte.

În general starea tehnico-materială a instituțiilor este bună:

- gradinița Nr.1 – pe parcursul ultimii 5 ani s-a realizat reparații curente, s-a reparat blocul alimentar, blocurile sanitare, sala de festivități, spălătoria, este asigurată cu apă caldă în blocuri sanitare, este reparat blocul sanitar pentru personal, sunt amenajate terenurile de joacă pentru copii, foisoarele, trotuarele (pavaj). Clădirile necesită reparație capitală internă și rampe de acces pentru persoanele cu nevoi speciale;
- gradinița Nr.2 - pe parcursul ultimii 5 ani s-a realizat reparații curente, s-a reparat blocul alimentar și dotarea cu utilaje, blocurile sanitare, sala de festivități, spălătoria, este asigurată cu apă caldă în blocuri sanitare, este reparat blocul sanitar pentru personal, sunt amenajate terenurile de joacă pentru copii, foisoarele, trotuarele (pavaj). Clădirile necesită termoizolare exterioară, în 2 blocuri este nevoie de reparația sistemului de încălzire, e nevoie de reparația acoperișului în blocul alimentar și sala de festivități, e necesar filtru de apă la blocul alimentar. Clădirile necesită rampe de acces pentru persoanele cu nevoi speciale, incl. la etajul II;
- gradinița Nr.3 - pe parcursul ultimii 5 ani s-au realizat reparații curente: s-a reparat și s-a dotat cu utilaje blocul alimentar, sala de festivități, spălătoria, asigurarea cu apă caldă în blocuri sanitare, reparat blocul sanitar pentru personal, amenajarea terenurilor de joc pentru copii, pavilioane, are nevoie de termoizolare a clădirii, reabilitarea acoperișului și sistem de scurgere acoperiș, schimbarea ferestrelor, filtru de apă la blocul alimentar și nu este acces pentru persoanele cu nevoi speciale;
- gradinița Nr.4 - pe parcursul ultimii 5 ani s-a realizat reparații curente, s-a reparat blocul alimentar și dotarea cu utilaje, blocurile sanitare, asigurarea cu apă caldă în blocuri sanitare, este blocul sanitar pentru personal, are nevoie de reparația fundament, termoizolare a clădirii și reparația acoperișului, reparația sistemului de electricitate, reabilitarea sistemului de apă și

canalizare, amenajarea terenurilor de joc pentru copii, filtru de apă la blocul alimentar și nu este acces pentru persoanele cu nevoi speciale;

- grădinița s.Alexandreni - pe parcursul ultimii 5 ani s-a realizat reparații curente, s-a reparat blocul alimentar și dotarea cu utilaje, blocurile sanitare, asigurarea cu apă caldă în blocuri sanitare, termoizolare a clădirii și reparația acoperișului, amenajarea terenurilor de joc pentru copii, filtru de apă la blocul alimentar și nu este acces pentru persoanele cu nevoi speciale.

Învățământul primar și secundar general Învățământul primar și secundar general în mun. Edineț se realizează în cadrul L.T. „M. Eminescu”, L.T. „Pan Halippa”, L.T. „Dm. Cantemir”, L.T. „V. Suhomlinski” și gimnaziul ”Gr. Vieru”. În prezent în instituții învață 1803 de elevi. Instituțiile dispun de stare tehnico-materială relativ bună, sunt asigurate cu sisteme de încălzire autonomă, apă și canalizare centralizate, viceuri interne pentru fete și băieți, săli sportive și de festivități și cadre didactice.

Cultura

Biblioteca Publică Municipală Edineț oferă membrilor comunității resurse, servicii și facilități orientate spre realizarea următoarelor scopuri: asigurarea accesului la informație, cunoaștere și învățare pe parcursul vieții; asigurarea accesului la dezvoltarea culturală și socială, la recreere, tehnologii informaționale și la cunoștințe necesare pentru utilizarea acestor tehnologii; contribuții pentru păstrarea, valorificarea și promovarea istoriei locale; asigurarea rolului de centru public de acces gratuit al membrilor comunității la Internet. BPM Edineț este parte integrantă



a Sistemului Național de Biblioteci, organizate în rețele după principiul teritorial. Biblioteca Publică Municipală Edineț are Statut de Bibliotecă Publică Raională, Centrul metodologic pentru bibliotecile publice teritoriale din raionul Edineț (Decizia Consiliului raional Edineț nr. din). BPM Edineț beneficiază de asistență biblioteconomică din partea bibliotecilor naționale. Biblioteca este amplasată în incinta Casei de Cultură etajul 2, ce limitează acces la serviciile bibliotecii persoanelor cu dizabilități și persoanelor în etate. Biblioteca este conectată la sistem de încălzire centralizat cu carburate – gaze, este apa și canalizarea centralizată, viceu.

Conform situației statistice la 01 ianuarie 2019, în municipiul Edineț funcționează o bibliotecă publică, o bibliotecă pentru copii, o filială Carte românească.

Colecția BPM Edineț constituie 90753 exemplare, achizițiile în anul 2018 fiind de 195 exemplare.

În medie, fiecare document de bibliotecă a fost solicitat de 0,6 ori.

Se atestă insuficiența documentelor în limba română cu caractere latine, mai ales destinate copiilor, și alocațiilor financiare. Nu sunt respectate recomandările organelor decizionale privind alocarea mijloacelor bugetare pentru achiziții de documente.

Bibliotecile publice municipale oferă servicii pentru 22,4% din numărul total al populației, media înregistrată la nivel european fiind 23,5%, iar per utilizator se constată 13 publicații împrumutate pe an. În anul 2018 fiecare utilizator a intrat în bibliotecă, în medie, de 6,3 ori.

Biblioteca publică municipală oferă o gamă largă de servicii și produse informaționale destinate utilizatorilor.

Servicii prestate:

Servicii documentare	<p>Acces la toate documentele din colecția bibliotecii</p> <p>Consultarea și împrumutul de documente din colecția bibliotecii</p> <p>Primirea și îndeplinirea comenzilor preliminare</p> <p>Rezervarea documentelor pentru un anumit termen</p> <p>Prelungirea termenului de împrumut al documentelor, inclusiv prin telefon sau e-mail</p> <p>Împrumutul interbibliotecar național</p>
-----------------------------	---

Servicii informaționale și de referințe	Acces la instrumente și resurse de referințe Cercetări bibliografice tematice Servicii de referință și consultanță Diseminarea selectivă a informațiilor Zile de informare Prezentări și reviste bibliografice Asigurarea informațională și documentară a procesului de instruire Bibliografii și e-bibliografii la cerere
Servicii electronice	Accesul utilizatorilor la Internet Acces la catalogul on-line OPAC Site-ul Web al bibliotecii Livrarea electronică a documentelor Serviciul de referințe electronice Consultarea bazelor de date achiziționate de bibliotecă
Servicii comunicative	Înregistrarea utilizatorilor Vizitarea bibliotecii Orientarea și îndrumarea utilizatorilor Instruirea utilizatorilor Organizarea activităților culturale, educative, științifice Organizarea expozițiilor Organizarea excursiilor Oferirea materialelor promoționale

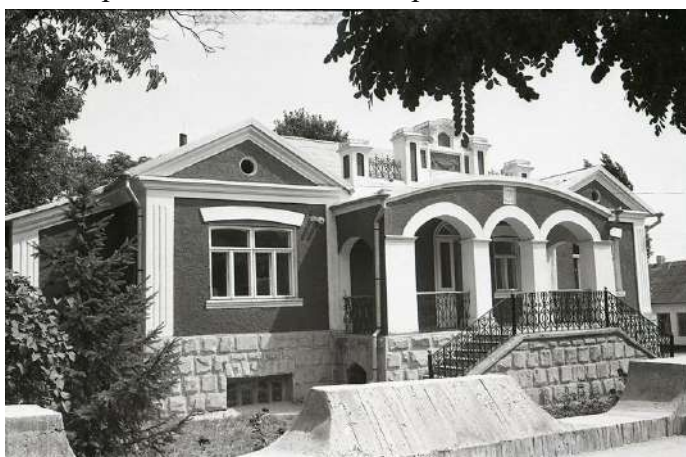
BPT din cadrul rețelei Programului Novateca dezvoltă activ și prestează servicii moderne de bibliotecă pentru a satisface necesitățile membrilor comunității de a se informa, comunica, instrui, dezvolta și recrea, axându-se asupra formării competențelor și abilităților necesare membrilor comunității, precum sunt competențele digitale, cele antreprenoriale, de dezvoltare profesională, de comunicare, de cultura informației și altele. Informatizarea bibliotecilor publice are o evoluție în creștere, aceasta datorându-se în mare parte activității Programului Novateca. La 1 ianuarie 2019, cele 3 biblioteci sunt echipate cu 38 de computere, tablete și alte tehnologii. Acces la Internet oferă toate 3 biblioteci.

În bibliotecile publice sunt încadrați 17 persoane (echivalent norme întregi 15). După criteriul studii poate fi prezentată următoarea situație: 9 persoane cu studii superioare și 8 bibliotecari cu studii medii. Din numărul total de personal doar 2 persoane dețin studii superioare de profil și 5 – studii medii (de specialitate). Pârghie de stimulare morală, dar și materială a bibliotecarilor, este atribuirea categoriilor de calificare pentru personalul de bibliotecă. 13 persoane din BPT dețin categorii de calificare, ce constituie 71%.

Muzeul Ținutului Edineț înființat în anul 1975. Clădirea muzeului a fost construită de o familie de evrei Smil și Hova Leibman, în anii 1922-1924, după ce a donat-o statului pentru ca să fie acolo

spital. De când a fost înființat muzeul, au fost invitați pictori din Chișinău pentru ca să picteze pereții din încăperi. Muzeul are 15 angajați și este la balanța Primăriei mun. Edineț, intrarea este liberă.

Secția istorie. A fost deschisă în anul 1992, aici se găsesc bani, insigne, acte, drapele, fotografii și diferite obiecte legate de istoria zonei. Multe exponate în limba rusă, din perioada sovietică, și la fel de multe românești. Muzeului aparține și colecția de insigne a veteranului în sport Simion Furman, evreu de origine. Secția de istorie în anul 2019 a fost reparată și renovată pentru expoziția nouă "Sala deportaților".



Secția de artă populară. Deschisă în anul 1993, are peste 400 de exponate, majoritatea sunt strânse de la bătrâni și fiecare are propria istorie. În muzeu este un colțisor cu broderii, obiecte de cult, lucruri din lemn. În sala de țesuturi sunt covoare, prosoape foarte valoroase deoarece au ornament din vopsele naturale, toate exponatele au peste 50 de ani.

Secția natură. Înființată în anul 1982, atunci au fost procurate toate animalele. Expoziția începe cu dinți de mamut și lemn pietrificat și ajunge până la căprioare mumificate. În anul 2019 au fost procurate exponate de lup, vulpe, vultur, banerii cu foto de peizaje a parcului municipal.

În anul 2016 a fost descisă expoziția "Casa Mare" și expoziția "Cluster turistic".

La momentul actual muzeul dispune de un fond de 27 000 de piese care sunt rodul muncii colectivului pe parcursul acestor ani. Pe parcursul anilor de activitate în muzeu nu s-a efectuat lucrări de restaurare și reparații esențiale. În acest sens, cele mai grave probleme ale instituției tin de aspectul interior și exterior, insuficiența vitrinilor închise pentru păstrarea exponatelor de valoare și a altui mobilier specializat, lipsa barometrelor pentru determinarea umidității în Sali. Muzeul dispune de sistem centralizat de încălzire cu gaze, este sistem de apă și canalizare centralizat, viceu intern. Nu este acces pentru persoane cu dizabilități.

Casa de Cultură se organizează evenimente social – culturale, iar beneficiarii serviciilor prestate de Casa de Cultură sunt municipiul Edineț și întregu raion. Casa de Cultură este poziționată

în centrul municipiului, a deschis ușile în luna mai 1969. În instituție sunt angajați 35 de persoane, din ei 6 femei și 29 bărbați. Funcționează 8 formații artistice cu titlu model: Ansambluri "Ciocîrlia", "Lăstărei", grupuri folclorice "Colinda", "Fluerari", "Raznoțvetie", studioul pentru copii "Steaua Nordului", ansamblul vocal instrumental "Expromt". În anul 2019 în încinta Casei de cultură s-a desfășurat 36 manifestații artistice de nivel municipal, raional și național. De serviciile Casei de Cultură a beneficiat circa 18000 persoane. Principalele probleme tin de



reparația capitală a sălii de 550 locuri (în anul 2020 este prevăzută reparația capitală a sălii mari și schimbarea scaunelor vechi pe fotolii, din sursele proiectului de cooperare transfrontalieră România – Moldova), este nevoie de reparația și termoizolarea fațadei clădirii, schimbarea geamurilor, reparația sălii mici, cabinetelor, incaperilor predestinate repetițiilor, reparația viceurilor și sistemului de canalizare, utilaj de amplificare și lumină, instituția nu dispune de calculatoare, imprimantă nu are acces la internet.

Casa de creație a copiilor Edineț este situată în centrul orașului, reprezentând un edificiu cu un nivel, în incinta căruia activează 18 angajați din ei 6 bărbați și 12 femei, care prestează serviciile pentru copii și tineri din municipiu în două direcții:

- Creația artistică – dans, muzica, teatru;
- Creația decorative – aplicativă – artizanat, emiterea forjatului, floristica și suvenir.

În Casa de creație funcționează colective cu statut model: ansamblul de dans "Grația", trupa teatrală model "Oedit", ansambluri model dans "Raduga" și "Vodograi". De serviciile instituției beneficiază 436 de copii și tineri, din ei 239 fete și 197 băieți.

În anul 2019 Casa de creație a organizat și a participat la 27 activități cultural-artistice de nivel municipal, raional și național. Cei mai mari activități în masă cu mulțimea spectatorilor a fost: "Sărbători de Iarnă", eveniment musical – artistic în cadrul Festivalului "Mărțișor", Ziua Copilului.



Instituția dispune de sistem centralizat de încălzire cu gaze, sistem centralizat de apă și canalizare, viceu în încănta clădirii, nu are acces pentru persoanele cu dizabilități. Clădirea are nevoie de reparația fundamentului și reparația sălilor de studii.

Școala de muzică "Ghenadie Ciobanu".

Școala de Arte plastice.

Centrul Tinerilor Tehnicienii Edineț.

Cinematograful "Luceafărul" nu funcționează de 12 ani dar a fost propus pentru a fi trecut în proprietatea publică a unității administrativ-teritoriale, cu scopul de a fi renovat și a pune aici temelia începerii activității unui teatru profesionist.

Ocrotirea sănătății

Asistența medicală a orașului Edineț este asigurată de către 9 instituții de profil:

- 1 Spital raional;
- 1 Centru al medicilor de familie;
- 1 Serviciu de deservire urgentă medicală;
- 1 Centru de Medicină Preventivă;
- 5 Cabinete stomatologice private.

IMSP Spitalul raional "Edineț", s-a deschis în anul 1947, iar 1971 s-a dat în exploatare blocul cu 3 etaje unde a fost transferate secțiile de chirurgie, traumatologie, maternitate, terapie generală, secție de copii și internare, blocul alimentară și blocul-tip pentru secție ORL-oftalmologie, dermatovenerologie, clădirea pentru morga și iblocul administrativ în 2 nivele. În a.1978, s-a deschis un bloc cu 3 etaje cu secții de terapie generală, secție pentru copii, fizioterapie, laborator. Spitalu dispune de secția pulmonologie, cardiologie. În spital activează 548 de colaboratri: 106 medici, 226 asistenți medicali, 216 personal inferior și auxiliar, dispune de 435 paturi.

Cu suportul Agenției pentru Eficiența Energetică a fost efectuată reparația capitală a două blocuri – reparația acoperișului, ușile de intrare, reparația fațadei și termoizolarea. Cu susținerea Agenției de Cooperare Internațională a Germaniei (GIZ), a fost îmbunătățite serviciile medicale prestate în spital prin dotarea cu echipamente și utilaje medicale performante. Prin realizarea proiectului finanțat de Guvernul Elveției, Consiliului Raional Edineț și CNAM și tot cu susținerea CR Edineț și CNAM a fost deschisă secția de Neurorecuperare.

IMSP "Centrul de Sănătate Edineț," construit în a. 1990, zilnic deserveste circa 1200 pacienți, servicii prestează echipa de specialiști în număr de 102 (medici, surori medicale, infermiere, personal auxiliar). În cadrul instituției activează CPT "SALVE" centrul de serviciile prietenoasă tinerilor.

Instituția este renovată și termoizolată cu suportul Fondului Național pentru Dezvoltare Regională „Creșterea indicilor de eficiență energetică a Instituției Medico-Sanitare Publice «Centrul de Sănătate Edineț»”. Medicii de familie sunt bine dotați, iar cabinete de rengenologie și UZI au nevoie de reparație, mobilier și utilaj medical.

Cladirea *Serviciului de deservire urgentă medicală, Edineț* este în stare satisfăcătoare. Serviciul dispune de mașini specializate moderne și personal calificat. Timpul necesar pentru ca o ambulanță să ajungă la beneficiar este de max. 8 min.

În oraș deasemenea funcționează 5 cabinete stomatologice private, 13 farmacii, dintre care 12 sunt private.

În scopul dezvoltării și îmbunătățirii sistemului de ocrotire a sănătății din localitate, precum și sporirii nivelului de calitate a serviciilor medicale prestate în următorii 5-7 ani există următoarele posibilitati:

- Atragerea granturilor nerambursabile și a investițiilor în domeniul sănătății;
- Îmbunătățirea infrastructurii medicale;
- Achiziționarea echipamentului medical performant;
- Diversificarea domeniilor de asistență medicală;
- Revizuirea politicilor de cadre;

- Stimularea tinerilor specialiști pentru întoarcerea după finalizarea studiilor în localitate.

Agrement și sport

Școală de sport Principalii beneficiari sunt copiii și tinerii între 13-18 ani care deservește 427 beneficiari pentru care organizează activități sportive extrașcolare. Școala sportivă este specializată pe următoarele genuri de sport: baschet, volei, fotbal, tenis de masă, box, trantă. Școala de sport este situată în centrul orașului. Principalele probleme cu care se confruntă instituția țin de: lipsa unui complex sportiv polivalent, scăderea numărului beneficiarilor, insuficiența surselor financiare.

Stadionul municipiului Edineț este parțial amenajat. Capacitatea acestuia este de 1360 locuri, fiind în stare bună de a practica diverse genuri de sport: fotbal, atletică ușoară, volei, etc. În anul 2013 sau schimbat 1360 sacune, investiția fiind realizată de către Federația moldovenească de fotbal. Municipiul Edineț este reprezentat de echipa profesionistă de fotbal „Clubul de Fotbal Edineț”. În anul 2019 echipa de fotbal a dezvoltat performanțe și a trecut din Divizia B în Divizia A. Juniorii 2 ani sunt campioni republicani, Echipa de fete se plasează pe locul 2 la nivel de republică. Administrația locală, FMF, AE locali au dotat echipa cu echipamentul sportiv necesar .

În municipiu există 10 terenuri sportive în aer liber. Ele sînt situate în zonele rezidențiale. Investițiile pentru crearea acestora au fost realizate din sursele locale. Cele mai performante terenuri se află la stadionul municipal și în cartierul Șoseaua Bucovinei, au o acoperire artificială de cea mai bună calitate. Dimensiunile terenurilor sunt de 22m x44m. Tradițional la Edineț se organizează “Ziua sportului”, cel mai mare eveniment sportiv al anului, la care participă în jur de 1000 participanți de diferite vârste.

Odihnă și divertisment

În raza de intravilan a orașului există următoarele elementele de capital natural și de infrastructură pentru odihnă și agrement :

- 1 Grădină publică;
- 6 scuaruri;
- 2 plaje;
- 8 restaurante;
- 15 cafenele.

Grădină Publică din Municipiul Edineț, reamenajată în anul 2010 și 2018 poartă numele clasicului Vasile Alecsandri. Parcul a fost fondat în 1963. Este situat în raza orașului și reprezintă o compoziție peisagistico-dendrologică. Parcul ocupă o suprafață de 44,5 ha și reprezintă un întreg complex de plantații forestiere, atracții și lacuri.

Anual în parc se realizează lucrări de curățare a zonelor verze, din preajma lacurilor, au fost reparate havuzurile și statuile, gardurile, cetatea situată pe insulă, podurile peste lac. De asemenea, au fost realizate lucrări de iluminare, au fost montate urne și bănci de odihnă. În parc este și un teren sportiv amenajat, iar pe alea centrală este un teren de joacă pentru copii. În anul 2018a fost realizat proiectul “Amenajarea parțială a Grădinii Publice Vasile Alecsandri”, finanțat de Solidarity Fund PL în Moldova.

Pe teritoriul parcului este o cascadă din trei lacuri, peste care sînt aruncate poduri cu decor metalic. Zona centrală a parcului este înfrumusețată cu havuzuri și fîntîni. Un alt loc impresionant al Grădinii publice „Vasile Alecsandri” este așa-numita Insula de poveste, situată în mijlocul unuia din lacuri. Recent, în parc a fost inaugurată „Aleea Personalităților”, ca un prinos de cinstire și recunoștință înaintașilor naționali: M. Eminescu, V. Alecsandri, Eugen Coseriu, Ion Buzdugan, ultimii fiind băștinași. În prezent circa 85% din lucrările planificate în restaurarea și amenajarea parcului au fost realizate. În perioada nocturnă, parcul este iluminat. În oraș există **6 scuaruri** ce ocupa în total 2,5 ha. Amplasarea acestora este în zona blocurilor locative ale orașului și sectorul central. Aici cresc circa 8000 arbori de diferite specii necesare sănătății orășenilor: teiul, salcîmul, arțarul, bradul și castanul.

Cele mai reprezentative **restaurante și cafenele** din oraș sunt: „Arina”, „Paradis”, „Sangal”, „Florentina”, „Aroma Caffee”, „Roxana” etc.

Tab.7 Monumente, patrimoniu istoric

Nr .	Denumire a documentului	Categorie	Descriere ageografică	Datare	Descriere istorică
1.	Memorialul gloriei militare la mormântul ostasilor căzuți în 1944 și în memoria a 199 ostași consăteni	Istorie N	Edineț	1980	Monumentul a fost inaugurat în memoria ostașilor căzuți pe câmpul de luptă în timpul celui de-al doilea razboi mondial.
2.	Mormânt comun al victimelor Holocaustului	Istorie L	Edineț Cimitirul evreiesc	1941	În anul 1941, a avut loc un eveniment tragic în istoria omenirii – Holocaustu. Din odrinul lui Hitler au foast executați 6 mln. de evrei. Evrei din Edineț au suferit la fel de mult fiind chinuiți și îmușcați. În teritoriul cimitirului evreiesc se află două gropi comune în care au fost executați evrei.
3.	Biserica ”Sf. Vasile cel Mare”	Arhitectură L	Edineț	1870	Construită cu ajutorul și susținerea Sofiei Cozițîn, soția lui Petru Cozițîn ambii fiind moșieri ai Edinețului.
4.	Monumentul „Ștefan cel Mare,,	Istorie L	Edineț		
5.	Clădirea fostului spital evreiesc (Muzeul Ținutului)	Arhitectură N	Edineț	1922	Construită de soții Hova și Loibman Șmil și data societății evreiești pentru spital.
6.	Placă comemorativă ”În amintirea sfârșitului războaielor dintre daci și romani”	Istorie L	Edineț, muzeu	2006	
7.	Placă comemorativă ”Leon Levițchi”	Monument de for public L	Edineț Muzeu	2018	
8.	Monument ”Mama îndoliată”	Istorie L	Edineț Grădina Publică ”V. Alecsandri”	1980	Monumentul a fost inaugurat în memoria ostașilor căzuți pe câmpul de luptă în timpul celui de-al doilea razboi mondial.
9.	Bustul ”Mihai Eminescu”	Monument de for public	Edineț	2011	

		L	Grădina Publică "V. Alecsandri"		
10	Bustul "V. Alecsandri"	Monument de for public L	Edineț Grădina Publică "V. Alecsandri"	2011	
11	Bustul "Eugen Coșieri"	Monument de for public L	Edineț Grădina Publică "V. Alecsandri"	2011	
12	Bustul "Ion Buzdugan"	Monument de for public L	Edineț Grădina Publică "V. Alecsandri"	2011	
13	Troița "Sofian Boghiu"	Monument de for public L			Sofian Boghiu – preot ieromonah, pictor care a pictat numeroase biserici atât în țara cât și peste hotare. Născut la 7 octombrie 1912 în satul Cuconeștii Vechi, județul Bălți.
14	Monumentul "Lupa Capitolina"	Monument de for public L	Edineț Primăria	2010	
15	Biserica de lemn "Sf. Arh. Mihail"	Arhitectură N	Alexandreni	1870	Biserica a fost adusă din satul Coreștauți raionul Briceni. Instalată în 1884 în satul Alexandreni pentru oficierea slujbelor religioase.
16	Casa scriitorului Valentin Roșca	Istorie N	Alexandreni	Încep. Sec. XX	Casa în care s-a născut Valentin Roșca (07.01.1925-28.09.1987). Poet, prozator, dramaturg și publicist basarabean.
17	Monument în memoria a 38 ostași consăteni căzuți în 1941-1945	Istorie L	Alexandreni	1977	Monumentul a fost inaugurat în memoria ostașilor căzuți pe câmpul de luptă în timpul celui de-al doilea război mondial.

Sursa primăria Edineț

3.4. Economia

3.4.1. Structura de afaceri a economiei locale și a domeniului de afaceri

Municipiul Edineț este centrul raionului Edineț amplasat în partea de nord a țării. În componența primăriei municipiului Edineț intră trei localități: municipiul Edineț, satul Alexăndreni și satul Gordinești Noi. În contextul național și regional, municipiul Edineț se regăsește drept potențial pol de creștere în cadrul Regiunii de Dezvoltare Nord a Republicii Moldova (RDN) (conform proiectului planului național, privind Dezvoltarea Regională Urbană Echilibrată). În acest sens, Edineț are nevoie să-și identifice și susțină competențele-cheie pe care le deține pentru a deveni un actor important la nivel regional și național, astfel încât prin implementarea diverselor proiecte să-și atingă viziunea de localitate europeană.

Municipiul Edineț este un important centru industrial din nordul Republicii Moldova. La nivelul orașului Edineț funcționează circa 1840 de agenți economici, dintre care 68,7% sunt întreprinderi cu drept de persoane fizice (gospodării țărănești, întreprinderi individuale și patente), iar 31,3% sunt persoane juridice (societăți, întreprinderi de stat, întreprinderi municipale, asociații de gospodării țărănești, gospodării), la care se adaugă 4 instituții. Cei mai mulți agenți economici sunt activi în domeniul comerțului, hotelurilor și restaurantelor (26%), însă cea mai mare cifră de afaceri se înregistrează în domeniul industriei (25%). În domeniul construcțiilor și tranzacțiilor imobiliare activează 0,57% dintre agenți economici, iar în transport și comunicații 0,33%.

Tab.8 Agenții economici după forma organizatorico-juridică

<i>Agenți economici</i>	2015	2016	2017	2018	2019
Total:	1859	1867	1805	1804	1840
Întreprinderi cu drept de persoane fizice, inclusiv:	1325	1331	1256	1249	1263
- întreprinderi individuale	110	117	121	125	130
- gospodării țărănești	995	991	906	883	868
- patentă	220	223	229	241	265
Întreprinderi cu drept de persoane juridice, inclusiv:	534	536	549	555	577
- societăți pe acțiuni	20	20	21	23	25
- societăți cu răspundere limitată	479	481	493	497	517
- cooperative	1	1	1	1	1
- întreprinderi de stat	29	29	29	29	29
- întreprinderi municipale	5	5	5	5	5
- asociații de gospodării țărănești	-	-	-	-	-
Uniuni de întreprinderi (necomerciale)	-	-	-	-	-
Instituții și organizații neguvernamentale	-	-	-	-	-

Sursa primăria Edineț

Pe teritoriul Primăriei Edineț sunt prezente toate trei **sectoare ale activităților economice**:

Sectorul primar agricultură Datorită faptului că condițiile de climă, relief și sol sunt favorabile pentru dezvoltarea sectorului agricol, acest domeniu este unul bine dezvoltat. În acest domeniu activează aproape 600 de angajați, la care se adaugă persoanele care activează în gospodăriile țărănești (circa 10.000). Numărul gospodăriei taranesti în anul 2017 a atins valoarea de 700, înregistrând o creștere de 7 % în comparative cu anul 2016. În municipiul Edineț, sunt 2 agenți economici care activează în bază de cooperative "Cooperative de Întreprinzători: "Aspect Fruct" și "EcoFruct" care împreună cu alți agenți economici (GȚ Scutari Victor, SRL Crucial VV) și-au creat propriul lanț valoric, ce constă în cultivarea, creșterea, prelucrarea și exportul fructelor și legumelor.

Sectorul secundar industrie este reprezentat de întreprinderile din industria alimentară, ușoară și cea grea. Industria alimentară este reprezentată de 14 întreprinderi, din care: 5 mori, 4 olonițe, 3 brutării, 2 fabrici de conserve și punct de prelucrare a producției agricole. Industria ușoară este reprezentată de 1 întreprindere textilă.

Sectorul terțiar comerț și serviciile este reprezentat de 448 întreprinderi comerciale și 41 – prestatoare de servicii. Întreprinderile comerciale sunt constituite din 400 magazine, 25 baruri, 5 restaurante, 5 cafenele, 4 hoteluri și 12 stații de alimentare cu combustibil. Domeniul serviciilor este reprezentat de 4 întreprinderi din domeniul construcțiilor, 3 întreprinderi de transport, 11 stații de reparație auto, 2 stații de testare auto, 3 întreprinderi de reparația electrocasnicelor, 4 agenții de publicitate, 7 ateliere de croitorie și reparația hainelor, 6 producători și distribuitori de termopane, 7 baze de materiale de construcție, 9 saloane de frumusețe. Infrastructura de suport și business este reprezentată de 6 filiale bancare, 3 organizații de micro finanțare, 2 asociații de economii și împrumut, 3 centre de consultanță și instruire și 1 Cameră de Comerț și Industrie.

Concepția de dezvoltare a **turismului** în municipiul Edineț este slab dezvoltată, resursele turistice naturale și antropice din municipiu nefiind valorificate, iar activitatea de turism nu este orientată spre satisfacerea cerințelor și preferințelor turiștilor interni și străini. În municipiu există 3 agenții de turism. Municipiul Edineț și regiunea limitrofa dispune de un potențial turistic atractiv, care cuprinde monumente naturale unice, arii protejate, muzee, edificii ecleziastice, mănăstiri, parcuri și rezervații naturale, etc. Municipiul dispune de 4 hoteluri bine amenajate cu o capacitate de 170 locuri. De asemenea, în municipiu există circa 25 unități economice prestatoare de servicii de alimentare publică (restaurante, cafenele). În perioada 2009 -2013 în municipiul Edineț nu au fost realizate investiții în sfera turismului. În 2015, a fost elaborată strategia de dezvoltare a turismului în regiunea transfrontalieră Bucovina Basarabia 2016-2020, în cadrul programului Ro-Ua-Md.

Tab. 9 Companii din sectorul privat, număr de afaceri (pe tip de activitate)

Tipul activităților economice	Micro	Mic	Mediu	Mare
Producerea industrială	19	12	8	-
Producerea agricolă	481	249	14	-
Comerț cu amănuntul	738	156	-	-
<i>Comerțul angro</i>	117	68	-	-
Servicii de susținere a afacerilor (training, consulting, cercetare de piață, PR, publicitate)	7	3	-	-
Servicii medicale	11	-	-	-
Servicii legale (notar, avocat)	24	-	-	-
Servicii sociale (Saloane de coafură, spalatorie, servicii de reparații auto, servicii de reparații minore)	35	16	-	-
<i>Restaurante,cafenele,baruri etc</i>	20	5	-	-
<i>Servicii IT</i>	15	-	-	-
Transport	7	10	-	-
Construcții		3		
Servicii de comunicare		2		
<i>Servicii creative(design,fotograf,video,design web,social media)</i>	26	-	-	-
Managementul deșeurilor	-	1	-	-
Turism	3	-	-	-
Patrimoniul cultural	5	8	-	-
<i>Companii de asigurare, Lombard, servicii funerare</i>	21	34	-	-

Pentru a facilita investițiile directe în Moldova, Guvernul a elaborat cadrul legal adecvat pentru dezvoltarea sectorului industrial, reglementat prin Legea nr. 182 din 15.07.2010 privind parcurile industriale. Potrivit acestui Raport, în 2013, pe o suprafață de 17,9 ha, în municipiul Edineț a fost creat Parcul Industrial Edineț (PI). Până în prezent, PI Edineț a atras 4 investitori cu o investiție totală de aproximativ 17 milioane EUR și a creat 120 de locuri de muncă. Suprafața ocupată totală

este de aproximativ 60% din suprafața totală a zonei PI. Pe viitor, se preconizează extinderea suprafeței parcului industrial.

Cu sprijinul financiar al Fondului Național de Dezvoltare Regională, administrația publică locală Edineț a construit principalele rețele de infrastructură pentru conectarea zonei la principalele utilități (furnizarea de energie electrică, gaz, apă și canalizare) și a construit un bloc administrativ cu 2 niveluri.

Însă, PI Edineț nu dispune de facilități de producție pentru noi rezidenți, iar procesul de atragere a acestora este unul dificil datorită capacităților financiare limitate ale investitorilor locali și îngrijorării investitorilor străini de a investi în active fixe în țări străine.

Cooperarea între businessuri în mun. Edineț este bună și este asigurată de către Camera de Comerț și Industrie, Edineț, Direcția Economie a CR Edineț, primăria municipiului Edineț și Agenția de Dezvoltare Nord, MIEPO, ODIMM. Cooperarea locala între businessuri este asigurata și de către alți donator internațion ali și programe guvernamentale. Cu suportul Poloniei și APL s-au creat în cadrul PI Edineț cooperativele de Întreprinzători:”Aspect Fruct” și ”EcoFruct”, SV Fruct (producerea depozitarea și exportul merelor și prunelor).

3.4.2. *Principalii agenți economici*

Tab. 10 prezintă actorii principali ai economiei locale: 10 agenți economici (după volumul de vânzări) la 01.01.2017

Denumirea	Domeniul	Produce
SRL TOVITO-LIR	Industrie	Producerea și comerțul materialelor de construcție (cu ridicata și amănuntul)
SRL TB fruit	Industrie	Rezident PI Edineț, produce suc concentrat din mere
SRI “Vlados-Com”	Comerț	Servicii de reastaurant
SRL “Gloria-Qvarc”	Industrie	Produce petroliere
SRL Dimigor	Comerț	Mărfuri de larg consum și materiale de construcție
SRL Paine pe Vatră	Comerț	Producerea pâinii
SRL “Caro-Service”	Comerț	Servicii hoteliere și restaurant, balne sanatoriale
LI “Cristea Alexandru”	Comerț	Producerea uleiului din floarea soarelui
SA BTA 12	Servicii	Servicii logistica și transport auto
SRL Edineț Gaz	Servicii	Distribuirea prin rețele a gazului natural
GT Scutari Victor	Agricultură	Creșterea produselor agricole, depozitare și export
SRL Constructorul	Construcții	Prestare servicii de construcție

Sursa: Inspectoratul fiscal de stat

3.5. Infrastructura

3.5.1. *Fondul locativ*

Fondul locativ al Primăriei mun. Edineț are suprafața totală a de 598,2 mii m² (la 01.01.2013). 69% din totalul fondului locativ este reprezentat de casele particulare (381,4 mii m²), restul de 31% reprezentând blocurile cu apartamente (216,8 mii m²). Suprafața medie per locuință este de 56,7 mp/locuință, iar suprafața medie locuibilă pe cap de locuitor este de 15,0 m². Densitatea populației este de 316 locuitori/km². În orașul Edineț sunt 5945 de familii. Numărul total de gospodării este de 5205.

3.5.2. *Infrastructura Utilităților Publice*

Transport

Lungimea totală a drumurilor publice din localitate este 92,3 km.

Municipiul Edineț se află pe traseul internațional M-14 Odesa-Chișinău-Brest. Drumul de ocolire de pe traseul dat constituie 13,15 km. 14% dintre drumurile municipiului Edineț sunt de importanță națională.

Drumurile locale reprezintă 86% dintre drumuri, 53,79% dintre acestea sunt cu îmbrăcăminte rigidă.

Principalele străzi din municipiul Edineț sunt:

- Str. Independenței (4 km, strada centrală);
- Șos. Bucovinei (3,4 km);
- Str. Alexandru cel Bun (2,4 km);
- Str. Valentin Roșca (2,5 km);
- Ștefan Vodă, Gagarin (1,85 km).

Pe strada centrală – Str. Independenței – sunt amplasate cele mai importante instituții publice sau private de la nivel local: 5 instituții publice, 6 instituții educative, 8 instituții din domeniul ocrotirii sănătății, 4 instituții cultural-sportive, 85 întreprinderi, autogara, piața orașenească. Str. Independenței este cea mai intens circulată stradă din Edineț (peste 1.000 de automobile/zi), starea carosabilului este buna, fiind reparată capital în anul 2012 din Fondul Național de Dezvoltare Regională, investiția fiind de 20 738 mii lei.

Iluminarea publică se efectuează în proporție de 100% cu corpuri LED. Nu au fost atestate cazuri de reclamare cu privire la serviciul de iluminat public. Pe domeniul public sunt amenajate locuri de parcare. Conform sondajului de opinie realizat, doar 27% din populație sunt satisfăcuți de iluminatul public și 20% de calitatea infrastructurii drumurilor.

Telecomunicații: rețeaua telefonică, acoperirea cu telefonie mobilă

Municipiul Edineț se află în aria de acoperire a operatorilor de:

- telefonie fixă Moldtelecom care are o acoperire de 97%;
- telefonie mobilă Orange, Moldcell cu acoperire de 85%.

În ceea ce privește accesul la internet, furnizorii sunt Moldtelecom, Orange, Moldcell și Unite, Gradji Sat acoperirea fiind de 61%.

În 2011 compania StarNet a inaugurat un centru regional în Edineț pentru acordarea serviciilor de internet, telefonie și televiziune interactivă. În ceea ce privește serviciile poștale și de curierat, este de menționat faptul că municipiul Edineț deține un oficiu poștal perfect funcțional, fiind amenajat recent. La acesta se mai adaugă și sediul Moldtelecom, fiind în aceeași stare de funcționare. Se constată astfel că în ceea ce privește serviciile de comunicație, în municipiul Edineț nu sunt semnalate probleme.

Alimentarea cu apă

Municipiul Edineț la moment are o acoperire cu servicii de alimentare cu apă la un nivel de 80 %, iar 20 % din populație nu au acces la sistemul de aprovizionare cu apă potabilă. Alimentarea cu apă a mun. Edineț se face din surse de apă de suprafață 95% și doar 5% din surse de apă subterane (fântini arteziene). Rețeaua de apă potabilă din municipiul Edineț are o lungime totală de 45.5 km, rețeaua de distribuție a apei constă din țevi de oțel, fontă, azbociment și polietilenă de înaltă densitate. Captarea apei brute se face gravitațional din lacul de acumulare Racovăț spre pompele din stația de pompare de treapta I. Serviciul de apă la nivelul mun. Edineț este furnizat de către Intreprinderea Municipală “Apa-Canal Edineț” cu un număr total de angajați de 123 de persoane, întreprinderea dispune de exces de personal având 18 angajați la 1000 de conexiuni norma pentru Republica Moldova fiind de 5.5. angajați la 1000 de conexiuni. La moment, în municipiul Edineț tariful la apă constituie 19.7 lei/m³ pentru consumatorii casnici și 48.12 lei/m³ pentru consumatorii non casnici. Acesta este unul dintre cele mai înalte tarife din țară. Cauza principală a tarifului ridicat este pierderea mare de apă de peste 50% pe traseul lacul de acumulare Heredeuca – mun. Edineț, care este uzat la 100%. Consumatorii manifestă nemulțumiri în legătură cu tariful înalt, dar și în privința calității reduse a apei livrate care nu întrunește indicatorii de apă potabilă. Principala cauză a calității apei livrate populației este uzura de 100% a stațiilor de pompare a apei și a rețelelor care generează frecvente rupturi pe traseu, cu pierderi de apă și turbiditate înaltă a apei livrate care depășește indicii stabiliți.

Numarul total de obiecte conectate la rețeaua de apă potabilă este de 6349, Municipiul Edineț dispune de Strategia de Dezvoltare Socio-Economică Componenta Alimentare cu Apă și Canalizare pentru anii 2018-2025. În perioada 2018-2021 este implementat un proiect care prevede schimbarea a 32 km de țevi pe traseul sectorul central al localității. Costul proiectului este de 76.000.000 lei dintre care 16.000.000 constituie contribuția APL.

Canalizare

Municipiul Edineț are o acoperire cu servicii de canalizare la un nivel de 45 % c

Rețeaua de canalizare a orașului are o lungime de 52,7 km și s-a extins doar cu 2,5 km față de anul 2009. Gradul de uzură mediu al rețelelor de canalizare este de 79%. Cel mai mare volum de lucru în înlocuirea porțiunilor rețelelor de canalizare vechi cu cele noi, a fost efectuat în anul 2012, ce a constituit 2066 m., iar în 2013 – 107 m. Odată cu extinderea rețelei s-au majorat și cheltuielile anuale de întreținere și reparații curente a acestora de la 89 mii lei în anul 2009 la 957 mii lei în 2013.

Managementul deșeurilor

Municipiul Edineț dispune de întreprinderea municipală în domeniul colectării deșeurilor menajere și de întreținere a spațiilor verzi. Localitatea dispune de o gunoiște neautorizată. Pe străzile municipiului sunt instalate 193 tomberoane de gunoi, însă numărul necesar este de 250 unități. De asemenea în municipiul sunt 220 coșuri de gunoi, iar numărul necesar ar fi de 250 urne stradale. Ponderea gospodăriilor ce beneficiază de serviciul de salubritate este de 43%, 835 case, toate în bază de contract, 2410 apartamente, dintre care 97% în bază de contract. În ultimii ani a fost înregistrată o creștere cu 4,8% a numărului de beneficiari. Tarifele plătite de către populație pentru serviciile de salubritate din municipiul sunt de 15 lei/lună/pers., iar tarifele plătite de către agenții economici pentru serviciile de salubritate sunt de 138 lei/lună. În municipiul Edineț nu este practică colectarea diferențiată a deșeurilor menajere reciclabile. Deșeurile menajere colectate nu sunt utilizate ca sursă energetică pentru producerea energiei regenerabile. Frecvența efectivă medie de colectare a gunoierului este de 1/7 zile.

Conform datelor Primăriei municipiului Edineț, cheltuielile anuale totale suportate cu prestarea serviciilor de salubritate și exploatarea sistemului de colectare a deșeurilor sunt de 765 mln. Lei. Pentru prestarea calitativă a serviciului de salubritate la nivel de municipiul este nevoie de conectare integrală a locuitorilor la serviciul de salubritate, achiziționarea a 8 unități de transport specializat, pe lângă cele 4 unități existente la moment, cu uzura de 65%, dar și aplicarea unui management modern al deșeurilor solide împreună cu informare și educația populației pentru colectarea selectivă a deșeurilor menajere.

3.6. Buna guvernare și management

3.6.1. Gestionarea administrativă

Administrația publică locală | Conform Legii privind administrația publică locală nr. 436-XVI din 28.12.2006 autoritățile administrației publice locale ale municipiului Edineț sunt reprezentate prin Consiliul Local și Primărie. Activitatea autorităților administrației publice locale este bazată pe legislația în vigoare și propriile Regulamente de organizare și funcționare.

Consiliul local

Activitatea Consiliului local este bazată pe Regulament de Constituire și Funcționare a Consiliului Municipal Edineț.

Consiliul municipal Edineț este format din 23 consilieri, dintre care 6 sunt femei și 17 bărbați.

Tab.11 Consiliul local, după sexe, vârste și vechime

<i>Sexe/grupe de vârste</i>	Număr persoane	Categorii social - vulnerabile	Cu studii superioare	Realeși
TOTAL	23	-	23	6
Bărbați	17	-	17	6
Femei	6	-	6	0

Grupe de vârstă	-	-	-	-
<i>sub 35 ani</i>	3	-	3	1
<i>35-50 ani</i>	7	-	7	1
<i>peste 50 ani</i>	13	-	13	4

În conformitate cu prevederile legislației în vigoare în cadrul Consiliului, în dependență de specificul local au fost create următoarele comisii consultative de specialitate:

1. Comisia pe probleme economico-financiare și comerț (7membri, o femeie).
2. Comisia pe probleme funciare, amenajare a teritoriului, construcții, industrie, agricultură și protecția mediului (7 membri).
3. Comisia disciplinară de drept, numiri și imunități (5 membri, 2 femei).
4. Comisia pe probleme de învățământ, protecție socială, sănătate publică, cultură, culte, turism, tineret și sport (5 membri, 2 femei).
5. Comisia pe probleme de transport, întreținerea drumurilor și securitatea circulației (5 membri).

Primăria Primăria municipiului Edineț activează în baza Regulamentului intern de organizare și funcționare. Primarul este autoritatea reprezentativă a populației și executivă a Consiliului local.

În activitatea sa, funcționarii publici întocmesc registre de evidență pe următoarele domenii: corespondență, patrimoniu, cadastru, fiscalitate. Atribuțiile funcționarilor publici sunt stabilite în fișele de post personale adoptate conform Hotărârii de Guvern 201 din 11.03.2009.

Atribuțiile primarului sunt stabilite prin Legea privind administrația publică locală nr. 436 din 28.12.2006.

Clădirea Primăriei municipiului Edineț se află în stare tehnică satisfăcătoare. Pentru întreținerea clădirii pe parcursul ultimilor ani au fost îndeplinite lucrări de reparație și construcție.

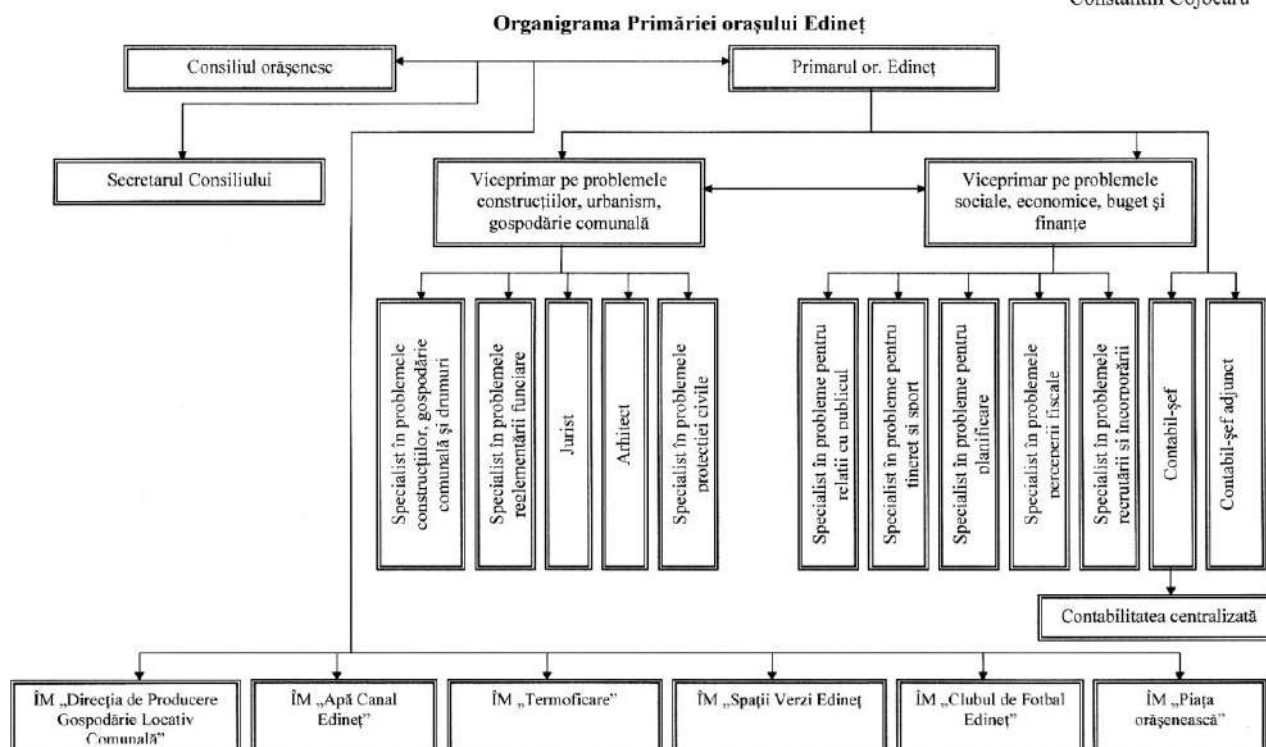
În cadrul Primăriei, fiecărui funcționar îi revine un spațiu de muncă de 19,0 m², ceea ce reprezintă mai mult decât media standardelor standardelor altor țări Europenele (12-14 m²). Primăria dispune de 10 birouri, o sală de ședințe cu suprafața 70 m², ce pune la dispoziție 60 de locuri. Primăria municipiului Edineț este dotată cu echipamente și tehnică de calcul necesară pentru activitatea zilnică a angajaților.

Tab. 12 Aparatul primăriei, după sexe, vârste și vechime

<i>Sexe/grupe de vârstă</i>	Număr persoane	Categorii social - vulnerabile	Cu vechimea mai mică de 1 an	Cu vechimea mai mare de 10 ani
TOTAL	27	-	3	12
<i>Bărbați</i>	12	-	0	6
<i>Femei</i>	15	-	3	6
Grupe de vârstă	-	-	-	-
<i>sub 35 ani</i>	5	-	2	0
<i>35-50 ani</i>	6	-	1	3
<i>Peste 50 ani</i>	16	-	-	9

Personalul primăriei este reprezentat de 27 persoane, dintre care 15 femei, și 12 bărbați.

Principiile de bază ale activității tuturor specialiștilor încadrați în cadrul serviciilor publice ale Primăriei sunt colegialitatea, disciplina, competența și responsabilitatea. Aceste principii asigură buna funcționare a serviciilor primăriei și încrederea locuitorilor în buna gestionare a treburilor publice.



Pentru coordonarea operativă și eficientă a activităților în aceste domenii în cadrul primăriei funcționează următoarele servicii publice locale:

Tabelul 13. Serviciile publice și atribuțiile lor

Atribuție	Birou	Telefon
Primar	Primar	+373 246 22930
Vice - primar	Vice - primar	+373 246 23029
Arhitect	biroul nr. 3	+373 246 23882
Contabil - șef	biroul nr. 9	+373 246 22849
Contabil-șef adjuncț	biroul nr. 8	+373 246 24404
Specialist în problemele construcțiilor, gospodărie comunală și drumuri	Anticamera	+373 246 22930
Specialist în problemele reglementării regimului proprietății funciare	biroul nr. 3	+373 246 23882
Specialist în probleme pentru relații cu publicul și resurse umane	biroul nr. 3	+373 246 23882
Specialist în probleme pentru tineret și sport	biroul nr. 3	+373 246 23882
Specialist în probleme pentru planificare	biroul nr. 8	+373 246 24404
Specialist în problemele perceperii fiscale (2 unități)	biroul nr. 7	+373 246 25915
Specialist în problemele recrutării și încorporării	biroul nr. 10	+373 246 25915
Jurist	biroul nr. 10	+373 246 25915

Transparența decizională

În cadrul Primăriei municipiului Edineț există un sistem de proceduri clare și subiecți implicați în procesul de inițiere, elaborare, promovare și aprobare a proiectelor de decizii.

Proiectele de decizii și materialele aferente acestora se prezintă părților interesate la solicitare, fiind înmânate consilierilor și afișate într-un spațiu accesibil publicului. Informațiile conținute în anunțurile prealabile sunt plasate pe panoul de informație a primăriei, pagina web și rețelele de socializare cu privire la ședințele consiliului local, proiecte de decizii și alte informații de interes public sunt plasate în Registrul de Stat al Actelor Locale.

Participarea în cadrul proiectelor de dezvoltare comunitară în ultimii 5 ani

Tab.14 Proiecte derulate / în derulare, (pentru anii 2015 – 2019)

Denumirea proiectului	Finanțator	Valoarea proiectului	Cofinanțare APL	Beneficiari proiect
“Primii pași spre educație”	Solidarity Fund PL în Moldova	750 000 lei	25 000 lei	Grădinița nr.2
“Amenajarea parțială a Grădinii Publice Vasile Alecsandri”	Solidarity Fund PL în Moldova	1 300 000 lei	400 000 lei	Grădina Publică Vasile Alecsandri
“Promovarea modului sănătos de viață prin crearea oportunităților de agrement”	Solidarity Fund PL în Moldova	810 000 lei	405 000 lei	Stadionul municipal Edineț și Grădinița nr.1
“Edineț –pol de creștere economică”	Uniunea Europeană	530 000 euro	950 000 lei	Parc Industrial
“Printr-un transport durabil către un mediu curat”	GIZ	100 000 euro	10 000 euro	Grădina Publică Vasile Alecsandri
“Montarea convertizoarelor de frecvență și instalarea de compensare a energiei reactive la stațiile de pompare nr. 1, 2, 2a, 3, 4”	PNUD	20 000 dolari	9 000 dolari	Locuitorii orașului
“Creșterea capacității instituționale în Parcul Industrial”	PNUD	25 000 dolari	4 000 dolari	Parcul Industrial
“Amenajarea și iluminarea centrului orașului Edineț”	FISM	3 mln 400 mii lei	1 mln 200 mii lei	Locuitorii orașului 2889

Securitatea publică

Ordinea publică este asigurată de Inspectoratul de Poliție Edineț.

Activitatea Poliției se desfășoară exclusiv în baza și pentru executarea legii, în interesul persoanei, al comunității și în sprijinul instituțiilor statului, pentru apărarea drepturilor și libertăților fundamentale și demnității umane, prevăzute în Declarația universală a drepturilor omului, în Convenția europeană pentru apărarea drepturilor omului și libertăților fundamentale, în Codul european de etică al poliției și în alte acte internaționale, în conformitate cu principiile legalității, respectării drepturilor și libertăților fundamentale ale omului, imparțialității și nediscriminării, controlului ierarhic permanent, răspunderii personale și profesionalismului, transparenței, respectării secretului de stat și al altor

informații oficiale cu accesibilitate limitată. Municipiului Edineț este împărțit în mai multe sectoare în cadrul cărora activează și veghează ordinea publică polițiști de sector.

3.6.2. *Bugetul Local*

Componenta, mărimea, direcțiile și modul de utilizare a resurselor locale, în special a celor financiare, reprezintă unul din elementele principale care caracterizează capacitatea administrativă și funcțională a APL - de a-și realiza multiplele atribuții legale.

Veniturile bugetului local În ultimii 3 ani, în bugetul local s-au încasat venituri totale în valoare de: 13570,3 mln lei în 2017, 17159,0 mln lei în 2018 și 19518,6 mln în 2019. Dacă e să excludem transferurile cu destinație specială pentru investiții capitale, tendința este una constantă. O parte de veniturilor o constituie transferurile care înregistrează valori cuprinse între 50 și 55%, ceea ce determină o dependență foarte mare față de bugetul de stat. Veniturile proprii constituie în mediu 47% din totalul veniturilor locale.

Tab.15 Veniturile bugetului local, mii lei

	2016	2017	2018	2019	2020 plan
<i>Venituri proprii</i>	11434,1	13570,3	17159,0	19518,6	24823,6
<i>Transferuri</i>	17762,8	22488,7	23591,9	28392,9	31048,8

Tab.16 Veniturile bugetului local, anul 2019, lei

Denumirea indicatorului	TOTAL	Venituri, cheltuieli de bază	Taxele locale	Mijloace speciale
<i>1. Veniturile – total:</i>	47911616	12933354	4968419	1616888
<i>Venituri regulatorii</i>				
<i>2. Veniturile proprii</i>	12933354	12933354	-	-
<i>3. Taxele locale</i>	4968419	-	4968419	-
<i>4. Mijloace speciale</i>	1616888	-	-	1616888
<i>5. Transferturi</i>	28392955	-	-	-

Cheltuielile bugetului local În ultimii 3 ani, cheltuielile totale bugetului local înregistrează aceeași evoluție ca și veniturile totale. Cele mai mari categorii de cheltuieli înregistrate în această perioadă sunt:

- 1) **Cheltuielile cu grădinițe, reprezintă cea mai majoră categorie** pentru care s-au cheltuit în: 2017 - 9645,2 mii lei din bugetul local; 2018 – 10321,9 mii lei din bugetul total; și 2019 - 13859,2 mii lei din bugetul local;
- 2) **Cheltuielile cu**
- 3) **Cheltuielile cu aparatul administrativ (primăria)** pentru care în mediu s-au cheltuit 8% din bugetul local.

În anii 2017 – 2018, observăm încasări din granturi acordate din cont proiectelor de 3 mln lei și respectiv 6,2 mln lei. Tabelul următor prezintă detaliat evoluția cheltuielilor bugetului locale în anii 2017-2019, și celor aprobate pentru anul 2020.

Tab.17 Structura cheltuielilor, executate în perioada 2017-2019 (mii lei)

Denumirea indicatorilor	2017	2018	2019	2020 plan
<i>Cheltuieli total</i>	28894,7	38121,0	40910,0	
<i>Aparatul administrativ</i>	2801,0	3035,0	3662,4	
<i>Armata Națională</i>	-	-	-	
<i>Grădinița</i>	9645,2	10321,9	13859,2	

<i>Extrășcolare</i>	5748,4	6387,3	7687,5
<i>Contabilitate</i>	-	-	-
<i>Biblioteca</i>	716,4	785,4	1236,5
<i>Cultura, arta, sport</i>	765,8	649,1	803,8
<i>Tutela</i>	-	-	-
<i>Amenajarea teritoriului</i>	4773,5	1078,3	4438,9
<i>Cheltuieli neatribuite la alte grupe (de servicii)</i>	-	-	-
<i>Serviciile cantinei sociale</i>	-	-	-
<i>Gospodăria silvică</i>	-	-	-
<i>Fondul de rezervă</i>	224,6	252,8	278,6
<i>Școala primară</i>	-	-	-
<i>Cămin cultural</i>	1149,9	1257,5	2212,4
<i>Muzeu</i>	667,1	768,4	1281,7
<i>Alte cheltuieli</i>	2402,8	13585,3	5449,0

3.6.3. Societatea civilă

În municipiul Edineț sunt înregistrate 15 asociații obștești, din care doar 8 sunt active în comunitate prin implicarea în procesul decizional și stabilirea politicilor publice ale municipiului, avînd o dezvoltare instituțională bună, strategii de dezvoltare și misiuni conștientizate.

Tab.18. Asociațiile obștești activează în următoarele domenii:

ONG	Numărul de membri	Descriere (obiectiv, activitățile principale)
AO "DEMOS"	14	Dezvoltarea abilităților de viață și a competențelor socio-economice ale copiilor, tinerilor și femeilor pentru o comunitate prosperă. Promovarea principiilor și a valorilor democratice, dezvoltarea capacităților creative, educarea bunelor calități morale și etice în rândul copiilor și tinerilor. Asociația are experiență în domeniul mobilizării și implicării cetățenilor în acțiuni de voluntariat și dezvoltare comunitară. Susținerea tinerilor în integrarea socială, angajarea în câmpul muncii și dezvoltarea afacerilor reprezintă o prioritate a asociației.
AO" AREAP"	5	Integrarea socio-profesională a persoanelor cu dizabilități și a grupurilor vulnerabile în vederea sprijinirii dezvoltării durabile a comunităților din regiunea de Nord a Republicii Moldova.
A.O „Oameni pentru Oameni”	2	Servicii sociale pentru vârstnici
AO „Vivere”	3	Protecția drepturilor persoanelor cu dizabilități
AO „ARIS”	5	Social, educație, initiative comunitare.
AO „Colaborare”	2	Ecologia și protecția mediului
AO „Junii”	4	Servicii tinerilor aflați în dificultate
AO „Ateneu”	4	Organizarea timpului liber al tinerilor, sport și dezvoltare comunitară

Sursa: Primăria mun. Edineț

Aceste asociații sunt:

“**DEMOS**” – organizație regională axată pe dezvoltarea socio-economică a comunității și crearea condițiilor de viață și dezvoltare a tinerilor din regiunea de nord a Republicii Moldova și integrarea/reintegrarea lor socială, angajarea în câmpul muncii și dezvoltarea afacerilor. Asociația Obștească „DEMOS” a atras fonduri de la donatori internaționali în valoare de peste 2,5 mln Euro. Cele mai importante Programe și proiecte implementate sunt:

- Centrul de Reintegrare Socială a Tinerilor „Alternativa” (Reintegrare socială și găzduire temporară în Locuința socială asistată a tinerilor ieșiți din sistemul de protecție și a tinerilor defavorizați. Buget: 210.000,00 USD. Finanțator: PNUD Moldova);
- Serviciul Integrare Socio-Profesională (Buget: 416.527,00 Euro; Finanțator: Caritas Elveția din sursele Agenției Elvețiene pentru Dezvoltare și Cooperare);
- Abilitarea Socio-Economică a Femeilor (Grant: 2.100.00,00 Lei Moldovenești. Finanțator: Fundația Orange Moldova);
- „Serviciul Integrare Socio-Profesională a tinerilor defavorizați”, faza V, implementat în raioanele Edineț, Briceni, Ocnița, Dondușeni, Drochia, Rîșcani, Orhei (în parteneriat cu AO „Asociația Umanitară „Filantropia Creștină”) și în mun. Bălți (în parteneriat cu AO „Moștenitorii”), în cadrul Strategiei Caritas Elveția pentru Republica Moldova. Durata: 36 luni 2013-2016. Buget: 375.000 Euro.
- „Orientarea vocațională a elevilor din nordul Moldovei”, 2015-2018, implementat în parteneriat cu Direcția Educație a Consiliului Raional Edineț din sursele Caritas Viena. Buget: 134.330 Euro.
- “Inițiative comune ale organizațiilor societății civile de pe ambele maluri ale Nistrului în vederea integrării socio-profesionale a tinerilor defavorizați din Republica Moldova” (SVIS Moldova): finanțat de Uniunea Europeană în cadrul programului ”Consolidarea Măsurilor de Încredere (CBM) IV, co-finanțat de Caritas Viena, Municipality Viena și un donator european privat. Buget: 738 737 Euro.
- “Socio-Vocational Integration of Youth from Protection System and Socially Vulnerable Youth from Northern Region of Moldova.” (SVIS-Nord) finanțat de un donator european privat și implementat în perioada februarie 2019-februarie 2020. Buget: 148.000 Euro.

“**Junii**” – organizație locală ce desfășoară activități de dezvoltare a tinerilor.

“**Ateneu**” – organizație locală de promovare a culturii, organizarea timpului liber al tinerilor, sport și dezvoltare comunitară.

“**AREAP**” – organizație locală ce prestează servicii pentru persoane cu dizabilități și socialmente vulnerabile. În anul 2010 a fost deschis un Centru multifuncțional în cadrul căruia se prestează servicii de asistență și reabilitare pentru grupurile-țintă descrise mai sus.

“**Colaborare**” – organizație locală ce activează în domeniul protecției mediului ambiant, ce activează din anul 2003 și a implementat mai multe proiecte în domeniul protecției mediului și a educației ecologice.

A.O „Oameni pentru oameni” - organizație locală ce oferă servicii sociale pentru vârstnici.

AO „ARIS” – organizație națională care promovează inițiative și inovații în domeniile: social, educație, dezvoltare comunitară.

AO „Vivere” - organizație de tineret locală ce promovează protecția drepturilor persoanelor cu dizabilități.

3.7. Analiza SWOT

Analiza SWOT reprezintă instrumentul principal, aplicat în evaluarea calitativă a situației din diferite domenii ale vieții comunitare a municipiului Edineț care face o analiză internă pentru a vedea care sunt punctele tari și punctele slabe ale comunității, urmate de o analiză externă concentrată pe oportunitățile și riscurile cele mai importante. Analiza SWOT fost realizată în procesul de planificare

strategică, de membrii grupului de lucru, inclusiv grupurile sectoriale și principalele părți interesate.

Tab.19 Analiza SWOT

Puncte Tari	Puncte Slabe
<ul style="list-style-type: none"> • Așezare geografică favorabilă; • Acces la drumuri naționale și internaționale; • Resurse numeroase de forță de muncă (2/3 din populație economic activă); • Ponderea ridicată a populației ocupate în sectorul privat; • Prezența Parcului Industrial; • Număr mare de întreprinzători locali; • Profilul economic diversificat (agricultură, comerț, industrie, servicii); • Existența infrastructurii de suport a businessului (bănci comerciale; CCI, ONG) • Existența piețelor agroalimentare locale; • Edinet are statut de municipiu, astfel va putea beneficia de un volum mai mare de resurse financiare publice. • Deschiderea administrației actuale față de investitori; • Existența spațiilor verzi, de agrement cu potențial turistic, ce pot stimula crearea de noi afaceri; • Potențial turistic, istoric și cultural zonal; • Există instituții medicale (spitalul și Centrul Medicilor de familie); • Servicii sociale de alternativă pentru diverse grupuri vulnerabile funcționale; • Acordare de asistență și lucrul cu minoritățile naționale; • Număr de instituții și capacitate de locuri suficiente pentru educație și învățământ; • Funcționează 4 licee, cu predare în limba : română, rusă, ucraineană; • Funcționează 6 grădinițe, cu predare în 3 limbi (română, rusă, ucraineană); • Personal didactic cu studii superioare, dețin grad didactic; • Parteneriate cu părinții; • Existența transportului, care asigură deplasarea elevilor din alte localități; • Înnoirea și completarea efectivului 	<ul style="list-style-type: none"> • Insuficiența de resurse financiare locale; • Insuficiența cadrelor calificate și motivate în diferite domenii; • Industrie slab dezvoltată; • Sector asociativ slab dezvoltat; • Mass-media locală slab dezvoltată; • Deficiențe de infrastructură; • Lipsa de resurse naturale; • Insuficiența locurilor de muncă; • Migrație intensă a populației active; • Drumuri deteriorate; • Apă potabilă necorespunzătoare normelor microbiologici; • Salarii mici în comparație cu costul vieții; • Lipsa tehnologiilor inovatoare; • Turism subdezvoltat; • Spații industriale neutilizate; • Lipsa întreprinderilor de colectare și procesare a materiei prime; • Lipsa de parteneriate între întreprinzătorii locali și străini; • Insuficiența investițiilor străine; • Închiderea în masa a întreprinderilor; • Credite bancare dezavantajoase; • Parteneriatele public-privat insuficient puse în valoare; • Lipsa unor branduri recunoscute pe plan internațional; • Lipsa unei culturi manageriale și de comunicare în sectorul privat; • Investiții insuficiente în dezvoltarea resurselor umane ale IMM-urilor; • Există gunoiști spontane; • În sectorul privat, doar 30 % locuințe au contracte de salubritate; • Nivel scăzut de educație ecologică a cetățenilor; • Apele din fântânile de mină – poluate; • Existența cîinilor vagabonzi; • Lipsește groapa de incinerare a animalelor moarte; • Insuficiența personalului în serviciul de salubritate; • Lipsa Planului urbanistic al orașului; • Sisteme de apeduct și canalizare învechite;

Puncte Tari	Puncte Slabe
<p>tehnicii informaționale;</p> <ul style="list-style-type: none"> • Există sistem instituționalizat de • biblioteci, Case de cultură; muzeu, • publicații periodice; • Funcționează școala de arte; • Școala de muzică funcțională; • Există circa 10 colective de artiști; • Copii talentați care au participat la • diverse concursuri naționale și internaționale; • Există meșteri populari; • Existența tradițiilor sportive; • Echipă de fotbal performantă; • Rezultate remarcabile în domeniul sportului; • Existența școlii de sport; • Existența sălilor sportive în incinta școlilor; • Stadion funcțional; • Funcționează terenuri publice de sport; • Există terenuri pentru copii de vârstă preșcolară 	<ul style="list-style-type: none"> • Ponderea redusă a familiilor care sunt abonate la sistemul de gestionare a deșeurilor; • Slaba dezvoltare a sistemului de gestionare a deșeurilor; • Existența de familii sărace; • Lipsa azilului pentru bătrâni și persoanele signure; • Salarii mici a colaboratorilor din domeniul social; • Insuficiența indicatoarelor rutiere, sonore și trecerilor pietonale pentru persoanele cu dizabilități; • Insuficiența pantelor; • Persoanele cu dizabilități nu au acces la locurile de muncă; • Insuficiența proiectelor implementate în domeniul social; • Copiii cu dizabilitati necuprinsi ocupational; • Tehnică și utilaje medicale învechite, uzate și insuficiente; • Insuficiența resurselor financiare pentru acordarea serviciilor de calitate; • Lipsa unei piscine; • Condiții nefavorabile pentru odihna de vară a copiilor de la grădinițe și școli; • Dotarea insuficientă a bibliotecii cu literatură corespunzătoare structurii lingvistice; • Migrarea tinerilor specialiști spre domenii bine plătite; • Bază tehnico-materială slab dezvoltată (costume naționale uzate, instrumente muzicale insuficiente); • Lipsa punctelor de comercializare a produselor de artă și artizanat; • Insuficiența finanțării în domeniul culturii.

Oportunități	Amenințări
<ul style="list-style-type: none"> • Atragerea investițiilor străine; • Programe de finanțare europeană; • Participarea în proiecte naționale și internaționale; • Identificarea și accesarea creditelor bancare; • Dezvoltarea parteneriatelor între întreprinderi, camere de Industrie și Comerț, ONG-uri locale și străine; • Dezvoltarea pieței agroalimentare existente și deschiderea altor noi; 	<ul style="list-style-type: none"> • Exodul forței de muncă legat cu migrația în alte regiuni ale țării sau în alte țări, de lungă durată sau cu stabilirea la un loc noi de trai; • Majorarea prețurilor la resursele energetice, telecomunicații, combustibil, transport; • Dezechilibrul între îmbătrânirea populației și natalitatea redusă; • Instabilitatea politică; • Devalorizarea valutei naționale; • Inflație sporită;

<ul style="list-style-type: none"> • Promovarea unor produse agroalimentare tradiționale pe piețele locale, zonale și internaționale; • Colaborarea intersectorială, interregională în cadrul Regiunii de Dezvoltare Nord; • Colaborarea transfrontalieră în cadrul Euroregiunii Prutul de Sus; • Existența Programelor și Fondurilor guvernamentale în domeniul Eficiență Energetică și Mediu; • Existența parteneriatelor de dezvoltare cu: FEN, FISM, GIZ, USAID; • Explorarea zonei geografice favorabile; • Accesarea fondurilor UE; • Lărgirea spectrului de servicii sociale; • Atragerea de investiții în domeniu; • Dezvoltarea voluntariatului în domeniul social; • Dotarea instituțiilor cu utilaje noi moderne; • Atragerea tinerilor specialiști; • Atragerea fondurilor în sectorul de medicină; • Posibilități de îmbunătățire a bazei materiale și realizarea unor programe de dezvoltare instituțională prin intermediul proiectelor; • Îmbunătățirea calității parteneriatului social; • Promovarea unei politici de dezvoltare a infrastructurii învățământului; • Atragerea investițiilor, în domeniul educațional, prin intermediul proiectelor naționale și internaționale; • Stabilirea de parteneriate cu instituții de cultură din alte orașe din republică și de peste hotare; • Participarea la concursuri, expoziții naționale și internaționale; • Organizarea taberelor internaționale de promovare a tradițiilor culturale; • Colaborarea cu ONG din domeniu; • Implicarea instituțiilor de cultură în proiecte culturale naționale și internaționale; • Posibilități de integrare a instituțiilor de cultură în procesul de modernizare și informatizare; • Atragerea tinerilor în domeniu și încurajarea sportului de performanță; • Construcția unei piscine publice; • Participarea la Programe naționale de susținere; 	<ul style="list-style-type: none"> • Controale exagerate ca număr al organelor de control de stat care provoacă instabilitate în activitatea instituțiilor publice, a IMM etc. • Pressing al organelor de control de stat exprimat prin majorarea amenzilor și penalităților, care facilitează stoparea dezvoltării afacerilor și chiar falimentarea acestora; <p>1. Cadrul legal nefavorabil pentru dezvoltarea IMM-urilor;</p> <ul style="list-style-type: none"> • Corupția activă; • Lipsa credibilității mediului de afaceri; • Mediul fiscal și legislativ instabil. • Calamități naturale; • Politizarea instituțiilor guvernamentale; • Resurse externe insuficiente; • Atitudine indiferentă față de protecția mediului; • Exploatarea nerațională a pădurilor; • Nerespectarea legislației din domeniul mediului; • Migrarea către alte regiuni sau țări; • Scăderea nivelului de trai a populației;
---	---

<ul style="list-style-type: none"> • Colaborarea cu alte școli sportive din țară și de peste hotare; • Colaborarea cu Federațiile sportive din țară; • Participarea la competițiile sportive naționale și internaționale; • Efectuarea schimbului de experiență 	
---	--

4. Strategia de dezvoltare socio-economică

4.1. Viziunea comunității

În centrul viziunii și misiunii de dezvoltare este cetățeanul satului Doroțcaia. Ținându-se cont de premisele și necesitățile identificate în cadrul diagnozei socio-economice a satului, având la bază tendințele de dezvoltare demografică, social-economică, a utilităților și serviciilor publice, s-a stabilit:

Viziunea de dezvoltare a municipiului Edineț

Municipiul Edineț – centru urban atractiv și inteligent (SMART), pol de creștere socio-economic și turistic cu infrastructură modernă și servicii publice diversificate, multidimensional sub aspect cultural și sportiv, cu un mediu ambiant sănătos, diversificare multi-etnică omniprezentă.

Misiunea APL

APL și cetățenii municipiului Edineț din toate categoriile sociale promovează transparența decizională participativă, colaborează împreună pentru crearea unui mediu economico-social atractiv pentru existenții și potențialii investitori, pentru gestionarea eficientă a investițiilor în scopul modernizării continue a municipiului, revalorificarea economiei locale și crearea locurilor de muncă, diversificarea serviciilor publice, regenerarea tradițiilor istorico-culturale și îmbunătățirea mediului ambiant.

4.2. Cadrul și direcțiile strategice

Strategia de dezvoltare socio-economică integrată a municipiului Edineț a fost elaborată în contextul următoarelor documente strategice:

Strategia de Dezvoltare Regională Nord (2016-2020), Strategia Națională de Dezvoltare "Moldova 2020", proiectul Strategiei Naționale de Dezvoltare "Moldova 2030", strategii sectoriale de dezvoltare: Strategia energetică a Republicii Moldova până în anul 2030, Strategia Sectorială de Cheltuieli în domeniul energetic 2014-2020, Strategia Sectorială de dezvoltare a Întreprinderilor Mici și Mijlocii 2012-2020, Strategia de Dezvoltare a Agriculturii și Mediului Rural din Moldova 2014-2020, etc.). În procesul de elaborare a strategiei au fost consultate și documente internaționale: Strategia Europa 2020, Strategia de Dezvoltare Durabilă a Uniunii Europene revizuită (2006), Agenda 21.

Pentru realizarea viziunii strategice, activitățile și proiectele tuturor factorilor implicați în procesul de dezvoltare locală vor fi orientate pe următoarele direcții strategice de dezvoltare și spre atingerea următoarelor obiective specifice:

Direcția strategică 1. Reabilitarea infrastructurii de bază axată pe principiul SMART și asigurarea eficienței energetice diversificate în scopul furnizării unor servicii continue și de calitate.

- Obiectiv specific 1.1.** Renovarea infrastructurii drumurilor locale, extinderea serviciului de transport public și iluminatul stradal
- Obiectiv specific 1.2.** Modernizarea și extinderea serviciului de salubritate și eficientizarea implementării managementului deșeurilor solide
- Obiectiv specific 1.3.** Creșterea eficienței energetice și dezvoltarea durabilă a sectorului energetic
- Obiectiv specific 1.4.** Asigurarea populației cu servicii publice calitative și eficiente de aprovizionare cu apă și canalizare (Anexa nr.2 Capitolul „Apă și Canalizare” Strategia AAC 2018-2025)
- Obiectiv specific 1.5.** Dezvoltarea învățământului preșcolar, școlar și extrașcolar (ținând cont de incluziunea persoanelor cu nevoi speciale, băieți și fete)

Direcția strategică 2. Dezvoltarea unui mediu economic și turistic competitiv cu implicarea rezidenților naționali și internaționali.

- Obiectiv specific 2.1.** Crearea unui mediu favorabil pentru susținerea agenților economici, inclusiv femei și bărbați, persoane cu nevoi speciale
- Obiectiv specific 2.2.** Valorificarea economică a tuturor terenurilor, clădirilor pentru atragerea de noi investitori locali și externi
- Obiectiv specific 2.3.** Susținerea și dezvoltarea afacerilor (ținând cont de incluziunea persoanelor cu nevoi speciale, femei și bărbați)
- Obiectiv specific 2.4.** Valorificarea potențialului turistic (ținând cont de incluziunea persoanelor cu nevoi speciale, femei și bărbați)

Direcția strategică 3. Promovarea multidimensională a Edinețului ca pol inteligent cultural-sportiv regional și național.

- Obiectiv specific 3.1.** Îmbunătățirea infrastructurii centrelor culturale municipale.
- Obiectiv specific 3.2.** Intensificarea cooperării multiculturale și valorificarea tradițiilor locale
- Obiectiv specific 3.3.** Informarea populației și promovarea culturii în comunitate
- Obiectiv specific 3.4.** Facilitarea dezvoltării sportului și promovarea unui mod sănătos de viață

Direcția strategică 4. Sporirea calității serviciilor publice, a serviciilor administrative ale APL și a coeziunii sociale în comunitate.

- Obiectiv specific 4.1.** Eficientizarea mecanismelor și proceselor de prestare a serviciilor sociale
- Obiectiv specific 4.2.** Oferirea serviciilor publice de calitate
- Obiectiv specific 4.3.** Consolidarea capacităților APL în prestarea serviciilor publice
- Obiectiv specific 4.4.** Asigurarea transparenței APL
- Obiectiv specific 4.5.** Implicarea și participarea cetățenilor (ținând cont de incluziunea persoanelor cu nevoi speciale, femei și bărbați) în procesele decizionale la nivel local

Direcția strategică 5. Conservarea și protecția mediului înconjurător.

- Obiectiv specific 5.1.** Responsabilizarea socială a cetățenilor și agenților economici privind protecția mediului
- Obiectiv specific 5.2.** Cooperare comunitară pentru asigurarea unui mediu mai curat
- Obiectiv specific 5.3.** Protecția sculelor stradale și a spațiilor verzi
- Obiectiv specific 5.4.** Protecția și amenajarea bazinelor acvatice din comunitate

4.3. Dezvoltarea economică locală

În urma efectuării analizei economiei locale în a. 2018, s-a constatat că municipiul Edineț are o bază puternică ce poate facilita accelerarea dezvoltării economice precum: infrastructură și facilități pentru stimularea afacerilor, organizații ce oferă suport mediului de afaceri, precum și un sector financiar bine dezvoltat. Mai mult ca atât, obținând statutul de municipiu, localitatea beneficiază de un volum mai mare de resurse financiare publice.

Drept impedimente de bază în dezvoltarea municipiului pot fi considerate insuficiența de coordonare între actorii din comunitate generată de influențe politice, dificultăți legate de gestionarea resurselor locale de sprijin în afaceri, accesul limitat la informație și servicii, calificarea forței de muncă necorespunzătoare cerințelor pieței forței de muncă, precum și insuficiența facilităților de producție pentru operarea noilor rezidenți a parcului industrial Edineț. Procesul de atragere a ultimilor este unul dificil datorită capacităților financiare limitate ale investitorilor locali și a rezervelor investitorilor străini pentru a investi în active fixe în țări străine cu economii și situație politică instabile, precum e Republica Moldova.

Municipiul Edineț este un important centru industrial din nordul Republicii Moldova. La nivelul orașului Edineț funcționează circa 1840 de agenți economici, dintre care 68,7% sunt întreprinderi cu drept de persoane fizice (gospodării țărănești, întreprinderi individuale și patente), iar 31,3% sunt persoane juridice (societăți, întreprinderi de stat, întreprinderi municipale, asociații de gospodării țărănești, gospodării), la care se adaugă 4 instituții. Cei mai mulți agenți economici sunt activi în domeniul comerțului, hotelurilor și restaurantelor (26%), însă cea mai mare cifră de afaceri se înregistrează în domeniul industriei (25%). În domeniul construcțiilor și tranzacțiilor imobiliare activează 0,57% dintre agenți economici, iar în transport și comunicații 0,33%.

Pe teritoriul Primăriei Edineț sunt prezente toate trei **sectoare ale activităților economice**:

Sectorul primar – agricultură.



Datorită faptului că condițiile de climă, relief și sol sunt favorabile pentru dezvoltarea sectorului agricol, acest domeniu este unul bine dezvoltat. În acest domeniu activează aproape 600 de angajați, la care se adaugă persoanele care activează în gospodăriile țărănești (circa 10.000). Numărul gospodăriilor țărănești în anul 2017 a atins valoarea de 700, înregistrând o creștere de 7 % în comparație cu anul 2016. În municipiul Edineț sunt 2 agenți economici care activează în bază de Cooperative de Întreprinzători: „Aspect Fruct” și „EcoFruct” care împreună cu alți agenți economici (GȚ „Scutari Victor”, SRL „Crucial VV”) și-au creat propriul lanț valoric, ce constă în cultivarea, creșterea, prelucrarea și exportul fructelor și a legumelor.

Sectorul secundar - Industrie.



Acesta este reprezentat de întreprinderile din industria alimentară, ușoară și cea grea. Industria alimentară este reprezentată de 14 întreprinderi, din care: 5 mori, 4 oloinițe, 3 brutării, 2 fabrici de conserve și punct de prelucrare a producției agricole. Industria ușoară este reprezentată de 1 întreprindere textilă.

Sectorul terțiar - Comerț și servicii.



Acesta este reprezentat de 448 întreprinderi comerciale și 41 – prestatoare de servicii. Întreprinderile comerciale sunt constituite din 400 magazine, 25 baruri, 5 restaurante, 5 cafenele, 4 hoteluri și 12 stații de alimentare cu combustibil. Domeniul serviciilor este reprezentat de 4 întreprinderi din domeniul construcțiilor, 3 întreprinderi de transport, 11 stații de reparație auto, 2 stații de testare auto, 3 întreprinderi de reparația electrocasnicilor, 4 agenții de publicitate, 7 ateliere de croitorie și reparația hainelor, 6 producători și distribuitori de termopane, 7 baze de materiale de construcție, 10 saloane de frumusețe. Infrastructura de suport și business este reprezentată de 6 filiale bancare, 3 organizații de micro-finanțare, 2 asociații de economii și împrumut, 3 centre de

consultanță și instruire, 1 serviciu de start-up support pentru tineri și 1 Cameră de Comerț și Industrie.

Concepția de dezvoltare a **turismului** în municipiul Edineț este slab dezvoltată, resursele turistice naturale și antropice din municipiu fiind nevalorificate, dar și slab atractive, iar activitatea de turism nu este orientată spre satisfacerea cerințelor și preferințelor turiștilor interni și străini. În municipiu există 3 agenții de turism. Municipiul dispune de 4 hoteluri cu o capacitate de 170 locuri. De asemenea, în municipiu există circa 25 unități economice prestatoare de servicii de alimentare publică (restaurante, cafenele, baruri, terase).

Regiunea limitrofa a municipiului Edineț dispune de un potențial turistic mai atractiv, care cuprinde piesaje naturale pitorești, arii protejate, muzee, edificii ecleziastice, parcuri și rezervații naturale.

În 2015, a fost elaborată strategia de dezvoltare a turismului în regiunea transfrontalieră Bucovina Basarabia 2016-2020, în cadrul programului Ro-Ua-Md, care necesită reactualizare.

Cooperare locală.

Cooperarea între business-uri în mun. Edineț este asigurată de către Camera De Comerț și Industrie, filiala Edineț (CCI Edineț, precum și de Direcția Economie a CR Edineț, Primăria municipiului Edineț și Agenția de Dezvoltare Nord, ODIMM, donatori internaționali, programe guvernamentale ș.a.

CCI Edineț ajută antreprenorii să-și promoveze produsele și serviciile prin intermediul Platformei de expoziții virtuale a CCI www.chamber.virtual-fairs.md.

Pentru asigurarea networkingului, în Edineț se organizează ocazional business forumuri, mese rotunde, sondaje de opinie publică, audieri publice, focus grupuri, adunări de cartier, prezentarea rapoartelor de activitate, dezbateri publice, instruiri pentru agenții economici în diverse domenii precum: transparența decizională, promovarea și susținerea economică, socială și culturală a municipiului.

Însă, mai există o nevoie de cooperare în domeniul turismului, educației și a resurselor umane, pentru ajustarea calificărilor acestora la necesitățile mediului de afaceri.

Pentru a asigura o cooperare mai eficientă între toți actorii implicați este necesară creșterea gradului de conștientizare a mediului de afaceri despre importanța cooperării cu APL, instituții publice (domeniul educație) și oportunitățile oferite de aceasta.

4.4. Terenuri și infrastructură

În 2013, pe o suprafață de 17,9 ha, în municipiul Edineț a fost creat Parcul Industrial Edineț (PI). Până în prezent, PI a atras 4 investitori cu o investiție totală de aproximativ 17 milioane EUR și a creat 120 de locuri de muncă. Suprafața ocupată totală este de aproximativ 60% din suprafața totală a zonei PI. Pe viitor, se preconizează extinderea suprafeței parcului industrial.

Cu sprijinul financiar al Fondului Național de Dezvoltare Regională, administrația publică locală Edineț a construit principalele rețele de infrastructură pentru conectarea PI la principalele utilități (furnizarea de energie electrică, gaz, apă și canalizare) și a construit un bloc administrativ cu 2 niveluri. Însă, PI Edineț nu dispune de facilități de producție pentru noi rezidenți, iar procesul de atragere a acestora este unul dificil datorită capacităților financiare limitate ale investitorilor locali și îngrijorării investitorilor străini de a investi în active fixe în țări străine. Mai mult ca atât, au existat cazuri în care IP Edineț a pierdut potențialii rezidenți din cauza lipsei de spații de producție create pentru instalarea echipamentelor de producție, cum ar fi atelierele de cusut, producerea de încălțăminte, autoproducția / servicii legate de sectorul agricol etc. Dintre necesitățile prioritare ale sectorului privat în domeniul infrastructurii și terenurilor s-au evidențiat: crearea unei piețe agro-industriale, Crearea spațiilor de birou și echiparea acestora cu utilajul necesar. În acest sens, a fost creat un Incubator de Afaceri care oferă facilități antreprenorilor la etapa de lansare a afacerii.

În general, costurile pentru condițiile de utilizare a facilităților sunt apreciate înalt de către mediul de afaceri, în comparație cu alte localități din regiunea Nord, îndeosebi costul chiriei spațiilor și condițiile de muncă.

4.5. PLANUL DE ACȚIUNI

Direcția strategică 1. Reabilitarea infrastructurii de bază axată pe principiul SMART (inteligent) și asigurarea eficienței energetice diversificate în scopul furnizării unor servicii continue și de calitate.

Obiectiv specific 1.1. Renovarea infrastructurii drumurilor locale, extinderea serviciului de transport public și iluminatul stradal

Activități	Perioada	Persoana/e responsabilă/e	Indicatori de performanță	Cost estimat, mii lei	Potențiale surse de finanțare
1.1.1. Reabilitarea și construcția a 30 km de drum	2021-2025	• APL	<ul style="list-style-type: none"> • Km de drum reabilitate • Km de drum construite • Nr de cetățeni beneficiari (Femei, bărbați, pers. social vulnerabile, pers. cu necesități speciale) 	360 mln.	Buget local Buget național Donatori externi
1.1.2. Amenajarea și reabilitarea drumurilor de acces spre blocurile locative	2021-2025	• APL	<ul style="list-style-type: none"> • Km drumurilor de acces reabilitate și amenajate • Nr de cetățeni beneficiari (Femei, bărbați, pers. social vulnerabile, pers. cu necesități speciale) 	2,5 mln	Buget local Buget național Donatori externi
1.1.3. Reabilitarea și construcția trotuarelor în oraș	2021-2025	• APL	<ul style="list-style-type: none"> • Km de trotuare reabilitate • Km de trotuare construite • Nr de cetățeni beneficiari (Femei, bărbați, pers. social vulnerabile, pers. cu necesități speciale) 	1,5 mln.	Buget local Buget național Donatori externi
1.1.4. Amenajarea parcărilor auto în zona centrală a orașului	2021-2025	• APL	<ul style="list-style-type: none"> • M² de parcuri amenajate • Nr. locurilor de parcuri pentru conducatori auto cu necesități speciale • Nr de cetățeni beneficiari (femei, bărbați) 	500mii.	Buget local Buget național Donatori externi
1.1.5. Modernizarea sistemului de informare și siguranță în traficul rutier:	2021-2022	• APL	<ul style="list-style-type: none"> • Nr. semafoare instalate • Nr. camere de supraveghere instalate • Nr. indicatoare instalate 	150 mln.	Buget local, Buget raional, Buget de stat

<ul style="list-style-type: none"> • Instalarea a 3 semafoare moderne adaptate pentru persoane cu dizabilități • Instalarea camerelor video pentru supraveghere și monitorizare; • Instalarea indicatoarelor stradale de orientare 			<ul style="list-style-type: none"> • Siguranța și securitatea populației în trafic rutier asigurate 		
1.1.6. Instalarea pilonilor pentru iluminatul stradal la trecerile de pietoni	2021-2024	<ul style="list-style-type: none"> • APL 	<ul style="list-style-type: none"> • Nr. pilonilor instalați • Securitate sporită a pietonilor • Nr de cetățeni beneficiari (Femei, bărbați, pers. social vulnerabile, pers. cu necesități speciale) 	250 mii.	Buget local, Buget raional, Buget de stat
1.1.7. Îmbunătățirea și extinderea căilor de acces pentru persoane la cărucior	2021-2024	<ul style="list-style-type: none"> • APL • OSC 	<ul style="list-style-type: none"> • Nr. căilor de acces îmbunătățite și extinse • Nr de cetățeni beneficiari (Femei, bărbați, pers. social vulnerabile, pers. cu necesități speciale) 	1,5mln.	Buget local Buget național Donatori externi
1.1.8. Crearea serviciului de transport public-privat SMART	2022-2024	<ul style="list-style-type: none"> • APL • AE 	<ul style="list-style-type: none"> • Serviciului de transport public-privat SMART creat • Nr de cetățeni beneficiari (Femei, bărbați, pers. social vulnerabile, pers. cu necesități speciale) 	9 mln.	Buget local Buget național Donatori externi
1.1.9. Extinderea iluminatului stradal, 35 km	2021-2024	<ul style="list-style-type: none"> • APL 	<ul style="list-style-type: none"> • 35 de km de iluminat stradal extins • Nr de cetățeni beneficiari (Femei, bărbați, pers. social vulnerabile, pers. cu necesități speciale) 	5 mln.	Buget local Buget național Donatori externi
1.1.10. Extinderea pistelor și a parcărilor pentru cicliști	2021-2022	<ul style="list-style-type: none"> • APL 	<ul style="list-style-type: none"> • Km piste extinse • Nr. parcărilor instalate • Nr de cetățeni beneficiari (Femei, bărbați, pers. social vulnerabile, pers. cu necesități speciale) 		Buget local Donatori externi

Obiectiv specific 1.2. Modernizarea și extinderea serviciului de salubritate și eficientizarea implementării managementului deșeurilor solide

Activități	Perioada	Persoana/e responsabilă/e	Indicatori de performanță	Cost estimat, mii lei	Potențiale surse de finanțare
1.2.1. Promovarea culturii de colectare a deșeurilor solide în comunitate	2021-2023	<ul style="list-style-type: none"> • APL • OSC 	<ul style="list-style-type: none"> • Nr. gospodăriilor conectate la serviciul de salubritate • Nr. cetățenilor informați (Femei, bărbați, pers. social vulnerabile, pers. cu necesități speciale) • Nr. materialelor informative distribuite 	50 000	Buget local Donatori externi
1.2.2. Extinderea platformelor de colectare a selectivă a deșeurilor în sectoarele orașului	2021-2023	<ul style="list-style-type: none"> • APL • Asociații de locatari • OSC 	<ul style="list-style-type: none"> • Nr. platformelor instalate • Nr. de cetățeni beneficiari (Femei, bărbați, pers. social vulnerabile, pers. cu necesități speciale) 	300 000	Buget local Donatori externi
1.2.3. Reînnoirea bazei tehnico-materiale și de autospeciale a serviciului de salubritate	2021-2022	<ul style="list-style-type: none"> • APL • OSC 	<ul style="list-style-type: none"> • Nr. de unități de echipament instalat • Nr. de unități de transport pus în funcțiune • Nr. de locuri de muncă create 	1mln	Buget local Donatori externi
1.2.4. Crearea și întreținerea unui program computerizat pentru managementul deșeurilor solide	2021-2025	<ul style="list-style-type: none"> • APL 	<ul style="list-style-type: none"> • Program eficient și lucrativ creat și întreținut • Nr. de cetățeni beneficiari (Femei, bărbați, pers. social vulnerabile, pers. cu necesități speciale) 	250 000	Buget local Donatori externi
1.2.5. Întreținerea și conservarea în etape a gunoierii existente	2021-2023	<ul style="list-style-type: none"> • APL 	<ul style="list-style-type: none"> • Nr. ari de gunoierie conservate 	1mln	Buget local
1.2.6. Realizarea unui sistem regional de management al deșeurilor solide: colectare selectivă, transportare, valorificare, depozitare	2021-2025	<ul style="list-style-type: none"> • APL • ADR Nord • OSC 	<ul style="list-style-type: none"> • Nr. localităților conectate la sistem • Nr. de cetățeni beneficiari (Femei, bărbați, pers. social vulnerabile, pers. cu necesități speciale) • Nr. tone deșeuri valorificate 	60 mln	Buget local, Buget raional, Buget de stat Donatori externi

1.2.7. Construcția unui depozit regional de deșeuri pentru sub-zona 2		<ul style="list-style-type: none"> • APL • ADR Nord 	<ul style="list-style-type: none"> • Depozit construit și funcțional • Nr. locuri de muncă create • Calitatea mediului mai bună 	10 mln	Buget local,raiona Buget de stat Donatori externi
---	--	---	--	--------	---

Obiectiv specific 1.3. Creșterea eficienței energetice și dezvoltarea durabilă a sectorului energetic

Activități	Perioada	Persoana/e responsabilă/e	Indicatori de performanță	Cost estimat, mii lei	Potențiale surse de finanțare
1.3.1. Reparația capitală a acoperișurilor clădirilor instituțiilor preșcolare nr. 1 și 2	2021-2024	<ul style="list-style-type: none"> • APL • Instituțiile de educație timpurie • APP 	<ul style="list-style-type: none"> • Nr. clădiri eficientizate energetic • Nr de cetățeni beneficiari (Femei, bărbați, copii, pers. social vulnerabile, pers. cu necesități speciale) 	4mln	Buget local Finanțatori externi
1.3.2. Îmbunătățirea amvelopelor și termoizolarea clădirilor instituțiilor preșcolare și extrașcolare	2021-2024	<ul style="list-style-type: none"> • APL • Instituțiile de educație timpurie • APL • Instituția de educație timpurie • APP 	<ul style="list-style-type: none"> • Nr. clădiri eficientizate energetic • Nr de cetățeni beneficiari (Femei, bărbați, copii, pers. social vulnerabile, pers. cu necesități speciale) 	20 mln	Buget local Bugetul de stat Finanțatori externi
1.3.3. Reparația parțială a sistemului de încălzire în creșa-grădiniță nr.2	2021	<ul style="list-style-type: none"> • APL • Instituțiile de educație timpurie • APP 	<ul style="list-style-type: none"> • Sistem de încălzire reparat • Nr de cetățeni beneficiari (Femei, bărbați, copii, pers. social vulnerabile, pers. cu necesități speciale) 	500 000	Buget local Bugetul de stat Finanțatori externi
1.3.4. Instalarea colectoarelor solare pentru apă caldă pe clădirilor instituțiilor preșcolare	2022-2025	<ul style="list-style-type: none"> • APL • Instituțiile de educație timpurie • APP 	<ul style="list-style-type: none"> • Nr. clădiri eficientizate energetic • Nr de cetățeni beneficiari (Femei, bărbați, copii, pers. social vulnerabile, pers. cu necesități speciale) 	250 000	Buget local Bugetul de stat Finanțatori externi
1.3.5. Instituirea unui parc fotovoltaic	2021-2025	<ul style="list-style-type: none"> • APL • AE 	<ul style="list-style-type: none"> • Nr. panouri fotovoltaice instalate • Nr. kw de energie produși anual 	15 mln	AE Investori străini ANEE
1.3.6. Crearea unei întreprinderi de producere a brichetelor din deșeuri vegetale	2021-2025	<ul style="list-style-type: none"> • AE • OSC 	<ul style="list-style-type: none"> • Nr. tone produse anual 	1,5 mln	AE Investori străini

			<ul style="list-style-type: none"> Nr locuri de muncă create (Femei, bărbați, pers. social vulnerabile, pers. cu necesități speciale) 		Finanțatori externi
1.3.7. Promovarea eficienței energetice în rândul populației	2021-2023	<ul style="list-style-type: none"> APL OSC 	<ul style="list-style-type: none"> Nr de cetățeni beneficiari informați (Femei, bărbați, copii, pers. social vulnerabile, pers. cu necesități speciale) 	25 000	APL OSC

Obiectiv specific 1.4. Asigurarea populației cu serviciu public calitativ și eficient de aprovizionare cu apă și canalizare (Anexa nr.3 Capitolul „Apă și Canalizare” Strategia AAC 2018-2025)

Obiectiv specific 1.5. Dezvoltarea infrastructurii instituțiilor de învățământ preșcolar, școlar și extrașcolar (ținând cont de incluziunea persoanelor cu nevoi speciale, băieți și fete)

Activități	Perioada	Persoana/e responsabilă/e	Indicatori de performanță	Cost estimat, mii lei	Potențiale surse de finanțare
1.4.1. Reparația interioară a clădirilor instituțiilor de învățământ din mun. Edineț	2021-2024	<ul style="list-style-type: none"> APL Instituțiile de educație APP 	<ul style="list-style-type: none"> Nr. instituții în care s-au efectuat reparații interioare Nr. de beneficiari (copii, părinți, persoane social vulnerabile, persoane cu necesități speciale) Condiții de educație îmbunătățite 	5 mln	Buget local Buget raional Finanțatori externi
1.4.2. Reabilitarea sistemelor de apă și canalizare în instituții de învățământ	2021-2023	<ul style="list-style-type: none"> APL Instituțiile de educație APP 	<ul style="list-style-type: none"> Nr. instituții în care s-au efectuat reparații ale sistemelor de apă și canalizare Nr. de beneficiari (copii, părinți, persoane social vulnerabile, persoane cu necesități speciale) Condiții de educație îmbunătățite 	2 mln	Buget local Buget raional Finanțatori externi
1.4.3. Renovarea terenurilor de joacă, sportive și a spațiilor verzi aferente instituțiilor	2021-2024	<ul style="list-style-type: none"> APL Instituțiile de educație APP 	<ul style="list-style-type: none"> Nr. instituții în care s-au efectuat renovări Nr. de beneficiari (copii, părinți, persoane social vulnerabile, persoane cu necesități speciale) 	1 mln	Buget local Buget raional Finanțatori externi

1.4.4. Dotarea instituțiilor de învățământ cu mobilier, tehnică de calcul și echipament digital	2021-2025	<ul style="list-style-type: none"> • APL • Instituțiile de educație • APP • OSC 	<ul style="list-style-type: none"> • Condiții de educație îmbunătățite • Nr. instituții dotate • Nr. de beneficiari (copii, părinți, persoane social vulnerabile, persoane cu necesități speciale) • Condiții de educație îmbunătățite 	2 mln	Buget local Buget raional Finanțatori externi
1.4.5. Încaluziunea copiilor cu CES și în situații de risc în procesul educațional la toate treptele de învățământ		<ul style="list-style-type: none"> • APL • Instituțiile de educație • OSC 	<ul style="list-style-type: none"> • Nr. de beneficiari (copii, părinți) • Condiții de educație îmbunătățite 	1,5 mln	Buget local Buget raional Finanțatori externi
1.4.6. Asigurarea securității exterioare a instituțiilor de învățământ prin instalarea camerelor de supraveghere și a iluminării teritoriului		<ul style="list-style-type: none"> • APL • Instituțiile de educație • OSC 	<ul style="list-style-type: none"> • Nr. de beneficiari beneficiari (copii, părinți, persoane social vulnerabile, persoane cu necesități speciale) • Securitate asigurată • Condiții de educație îmbunătățite 	1,5 mln	Buget local Buget raional Finanțatori externi

Directia strategică 2. Dezvoltarea unui mediu economic și turistic competitiv cu implicarea rezidenților naționali și internaționali.

Obiectiv specific 2.1. Crearea unui mediu favorabil pentru susținerea agenților economici, inclusiv femei și bărbații, persoane cu nevoi speciale

Activități	Perioada	Persoana/e responsabilă/e	Indicatori de performanță	Cost estimat, mii lei	Potențiale surse de finanțare
2.1.1. Reactualizarea planului local de acțiuni DEL 2021-2023 și susținerea rezidenților locali și internaționali	2021	<ul style="list-style-type: none"> • APL • Agenți economici • OSC 	<ul style="list-style-type: none"> • Plan reactualizat • Nr. de agenți economici (femei și bărbați) beneficiari 	20	Buget local, Finanțatori externi
2.1.2. Dezvoltarea și prestarea serviciilor de informare și consultanță pentru business-ul mic și mijlociu în cadrul PI	2021-2025	<ul style="list-style-type: none"> • Agenți economici • Incubatorul de Afaceri 	<ul style="list-style-type: none"> • Nr de servicii consultative prestate • Nr de start-uri 	200	Buget local Agenți economici Finanțatori externi

2.1.3. Eficientizarea procesului de comunicare și colaborare între mediul de afaceri și APL	2021-2025	<ul style="list-style-type: none"> • APL • CCI • Incubatorul de Afaceri 	<ul style="list-style-type: none"> • Nr. activităților/ședințelor organizate • Nr. participanților (femei și bărbați) • Nr. acordurilor de colaborare/parteneriat semnate 	30	Buget local Agenți economici Finanțatori externi
2.1.4. Atragerea micilor antreprenori în cadrul Incubatorului de Afaceri	2021-2025	<ul style="list-style-type: none"> • APL • CCI • OSC • Incubatorul de Afaceri 	<ul style="list-style-type: none"> • Nr. rezidenților noi • Nr. locurilor de muncă create • Producție locală diversificată 	-	Agente economici Finanțatori externi
2.1.5. Atragerea noilor investitori în domeniul prelucrării produselor agricole specifice zonei	2021-2025	<ul style="list-style-type: none"> • PI • OSC • CCI 	<ul style="list-style-type: none"> • Nr. rezidenților noi • Nr. locurilor de muncă create • Producție locală diversificată 	-	Agente economici Finanțatori externi
2.1.6. Susținerea producătorilor agricoli în dezvoltarea lanțului valoric agroalimentar, bazat pe producție bio	2021-2024	<ul style="list-style-type: none"> • PI • CCI • APL • AE • OSC 	<ul style="list-style-type: none"> • Nr. producătorilor agroindustriali care dezvoltă lanț valoric agroalimentar bazat pe bio-producție • Nr. locurilor de muncă create • Producție locală bio promovată 	-	AE PI Finanțatori externi
2.1.7. Crearea și promovarea Ghidului Investițional al PI	2021	<ul style="list-style-type: none"> • PI 	<ul style="list-style-type: none"> • Ghid elaborat • Nr. exemplare diseminate • Nr. postări promo în internet 	100	APL PI Finanțatori externi

Obiectiv specific 2.2. Valorificarea economică a tuturor terenuri, clădiri pentru atragerea de noi investitori locali și externi

Activități	Perioada	Persoana/e responsabilă/e	Indicatori de performanță	Cost estimat, mii lei	Potențiale surse de finanțare
2.2.1. Pașaportizarea clădirilor publice și private	2021-2022	<ul style="list-style-type: none"> • APL 	<ul style="list-style-type: none"> • clădirilor publice și private pașaportizate 	300	Buget de stat

2.2.2. Susținerea și stimularea AE, OSC locale în scopul atragerii investițiilor	Permanent	<ul style="list-style-type: none"> • APL 	<ul style="list-style-type: none"> • Nr de parteneriate funcționale • Nr. de OSC active în atragerea investițiilor • Nr de proiecte economice implementate 	-	Buget local Finanțatori externi
--	-----------	---	---	---	------------------------------------

Obiectiv specific 2.3. Susținerea și dezvoltarea afacerilor (ținând cont de incluziunea tinerilor, a persoanelor cu nevoi speciale, femei și bărbați)

Activități	Perioada	Persoana/e responsabilă/e	Indicatori de performanță	Cost estimat	Potențiale surse de finanțare
2.3.1. Susținerea femeilor și tinerilor în lansarea afacerilor noi, inclusiv în domeniul IT	2021-2025	<ul style="list-style-type: none"> • APL • Incubatorul de Afaceri • OSC 	<ul style="list-style-type: none"> • Nr. de prestatori de servicii • Nr. de agenți economici (tineri, pers. cu nevoi speciale, femei și bărbați) beneficiari • Nr. afacerilor susținute în startare 	1mln	Finanțatori externi
2.3.2. Instruirea tinerilor și a persoanelor cu dizabilități în domeniul antreprenoriatului	2021-2025	<ul style="list-style-type: none"> • CCI • Incubatorul de Afaceri • OSC 	<ul style="list-style-type: none"> • Nr. instruirilor realizate • întreprindere deschisă • Nr. tinerilor beneficiari, incl. pers. cu nevoi speciale 	500	Programe naționale Finanțatori externi
2.3.3. Instruirea tinerilor și a persoanelor cu dizabilități în domeniul IT	2021-2023	<ul style="list-style-type: none"> • Agenți economici • Incubatorul de Afaceri • OSC 	<ul style="list-style-type: none"> • Nr. instruirilor realizate • Nr. tinerilor beneficiari, incl. pers. cu nevoi speciale 	150	Agenți economici Programe naționale Finanțatori externi
2.3.4. Crearea și dezvoltarea unui centru formare profesională a tinerilor	2021-2022	<ul style="list-style-type: none"> • APL • OSC 	<ul style="list-style-type: none"> • Nr. tinerilor beneficiari, incl. pers. cu nevoi speciale 	3mln	APL Programe naționale Finanțatori externi
2.3.5. Stimularea întreprinzătorilor ce realizează afaceri în domeniul turismului rural prin scutirea de taxe locale pentru primii 2 ani de	2021-2025	<ul style="list-style-type: none"> • APL • CCI 	<ul style="list-style-type: none"> • Nr. întreprinzătorilor susținuți 	-	APL

2.3.6. Susținerea inițiativelor de antreprenoriat social	2021-2025	<ul style="list-style-type: none"> • APL • CCI • OSC 	<ul style="list-style-type: none"> • Nr. inițiativelor susținute • Nr. locurilor de muncă generate de întreprinderile sociale, incl. pentru persoane vulnerabile și cu dizabilități 	În limita bugetului disponibil	APL Programe naționale Finanțatori externi
--	-----------	---	---	--------------------------------	--

Obiectiv specific 2.4. Valorificarea potențialului turistic (ținând cont de incluziunea persoanelor cu nevoi speciale, femei și bărbați)

Activități	Perioada	Persoana/e responsabilă/e	Indicatori de performanță	Cost estimat	Potențiale surse de finanțare
2.4.1. Elaborarea conceptului turistic al localității	2021-2021	<ul style="list-style-type: none"> • APL • Muzeul local • Agenți economici 	<ul style="list-style-type: none"> • Concept turistic elaborat 	80	Agenți economici Finanțatori externi
2.4.2. Crearea unui centru informațional turistic	2021-2022	<ul style="list-style-type: none"> • APL • Muzeul local • OSC 	<ul style="list-style-type: none"> • Centru informațional turistic creat • Nr. beneficiari anual (femei, bărbați, copii, persoane în etate, cu necesități speciale) 	300	Agenți economici Finanțatori externi
2.4.3. Formarea unei echipe de ghizi profesioniști	2021-2022	<ul style="list-style-type: none"> • APL • Muzeul local • OSC 	<ul style="list-style-type: none"> • Nr. specialiști formați (femei/bărbați) 		
2.4.4. Crearea traseelor turistice tematice urbane	2021-2022	<ul style="list-style-type: none"> • APL • Muzeul local • OSC 	<ul style="list-style-type: none"> • Nr. trasee turistice create • Nr. beneficiari anual (femei, bărbați, copii, pers. în etate, cu necesități speciale) 	2000	APL Finanțatori externi
2.4.5. Elaborarea Strategiei de marketing în domeniul turistic	2021-2025	<ul style="list-style-type: none"> • APL • Muzeul local • OSC • CCI 	<ul style="list-style-type: none"> • Nr materialelor elaborate și distribuite • Nr de beneficiari (femei, bărbați, copii, pers. în etate, cu necesități speciale) 	50	APL Finanțatori externi
2.4.6. Crearea pensiunilor locale cu cazare	2021-2024	<ul style="list-style-type: none"> • AE • OSC • CCI 	<ul style="list-style-type: none"> • Nr. pensiunilor create • Nr. beneficiari anual (femei, bărbați, copii, pers. în etate, cu necesități speciale) 	3 mln	APL Finanțatori externi

2.4.7.	Crearea unui centru de artizanat, cu magazin specializat pe produse locale, ateliere de formare și master-classuri pentru diferite grupuri de populație, incl. turiști, tururi în zone turistice ale Moldovei	2021-2025	<ul style="list-style-type: none"> • Muzeul local • AE • OSC • CCI 	<ul style="list-style-type: none"> • Centru de artizanat creat • Nr. meșterilor populari implicați în activitatea centrului • Nr. beneficiari anual (femei, bărbați, copii, pers. în etate, cu necesități speciale) 	1 mln	APL Finanțatori externi
2.4.8.	Crearea unei zone de odihnă cu cazare temporară (estivală) în Grădina Publică „V. Alecsandri”	2022-2024	<ul style="list-style-type: none"> • AE • APL • OSC • CCI 	<ul style="list-style-type: none"> • Zonă de odihnă cu cazare temporară • Nr. locuri de cazare • Nr. beneficiari anual (femei, bărbați, copii, pers. în etate, cu necesități speciale) 	4 mln	APL Finanțatori externi
2.4.9.	Elaborarea și producerea materialelor promoționale, a panourilor și indicatoarelor turistice	2021-2024	<ul style="list-style-type: none"> • AE • APL 	<ul style="list-style-type: none"> • Nr. materialelor promo produse și distribuite • Nr. indicatoare și panouri instalate 	250	APL Finanțatori externi

Direcția strategică 3. Promovarea multidimensională a Edinetului ca pol inteligent cultural-sportiv regional și național.

Obiectiv specific 3.1. Îmbunătățirea infrastructurii centrelor culturale municipale.

Activități	Perioada	Persoana/e responsabilă/e	Indicatori de performanță	Cost estimat, mii lei	Potențiale surse de finanțare
3.1.1. Reabilitarea capitală a Casei de cultură Edineț: internă și exterioară	2021-2025	<ul style="list-style-type: none"> • APL • Director Casă de cultură 	<ul style="list-style-type: none"> • Nr. elementelor/spațiilor reabilitate • Nr de beneficiari, femei și bărbați incl. copii, pers. cu necesități speciale, oameni în etate 	12 mln	Buget local CR Edineț Buget național Finanțatori externi
3.1.2. Restaurarea și dotarea Muzeului Ținutului Natal	2021-2025	<ul style="list-style-type: none"> • APL • Director muzeu 	<ul style="list-style-type: none"> • Nr. elementelor/spațiilor reabilitate • Nr de beneficiari, femei și bărbați incl. copii, pers. cu necesități speciale, oameni în etate 	2 mln	Buget local CR Edineț Buget național Finanțatori externi
3.1.3. Construirea muzeului/expoziției mobile în aer liber „Casă moldovenească”	2021-2022	<ul style="list-style-type: none"> • APL • Director muzeu 	<ul style="list-style-type: none"> • Nr. expozițiilor organizate • Nr de beneficiari, femei și bărbați incl. tineri, pers. cu necesități speciale 	300	Buget local CR Edineț Buget național Finanțatori externi

3.1.4. Reparația capitală a Școlii de muzică Edineț	2021-2022	<ul style="list-style-type: none"> • APL • Director Școală de muzică 	<ul style="list-style-type: none"> • Nr. elementelor/spațiilor reabilite • Nr de beneficiari, copii, incl. pers. cu necesități speciale, 	2 mln	Buget local/naț. CR Edineț Buget național
3.1.5. Reparația Bibliotecii publice și a Bibliotecii pentru copii	2021-2025	<ul style="list-style-type: none"> • APL • Director bibliotecă 	<ul style="list-style-type: none"> • Nr. elementelor/spațiilor reabilite • Nr de beneficiari, femei și bărbați inclusiv copii, pers. cu necesități speciale, oameni în etate 	3 mln	Buget local CR Edineț Buget național Finanțatori externi
3.1.6. Reparația (internă și externă) și dotarea Casei de creație Edineț	2021-2025	<ul style="list-style-type: none"> • APL • Director 	<ul style="list-style-type: none"> • Nr. elementelor/spațiilor reabilite • Nr de beneficiari, copii, inclusiv pers. cu necesități speciale mln • Nr. unități echipament procurat 	2 mln	Buget local/naț. CR Edineț Finanțatori externi
3.1.7. Dotarea și amenajarea Centrului Comunitar din s. Gordinești Noi	2022-2025	<ul style="list-style-type: none"> • APL • Director 	<ul style="list-style-type: none"> • Nr de beneficiari, copii, inclusiv pers. cu necesități speciale mln • Nr. unități echipament procurat 	1 mln	Buget local/naț. Finanțatori externi

Obiectiv specific 3.2. Intensificarea cooperării multiculturale și valorificarea tradițiilor locale

Activități	Perioada	Persoana/e responsabilă/e	Indicatori de performanță	Cost estimat, mii lei	Potențiale surse de finanțare
3.2.1. Renovarea clădirii fostului cinematograful și crearea unui centru de cultură și civilizație	2021-2025	<ul style="list-style-type: none"> • APL • OSC 	<ul style="list-style-type: none"> • Clădire renovată și eficientizată termic • Centru de cultură și Civilizație funcțional • Nr de beneficiari, femei și bărbați incl. copii, pers. cu necesități speciale, oameni în etate 	30 mln	Buget local CR Edineț Buget național Finanțatori externi
3.2.2. Crearea Registrului monumentelor locale din nordul Moldovei	2021-2025	<ul style="list-style-type: none"> • APL • Director muzeu 	<ul style="list-style-type: none"> • Registru creat • Nr de beneficiari, femei și bărbați incl. copii, pers. cu necesități speciale, oameni în etate 	60	Buget local/naț. CR Edineț Finanțatori externi
3.2.3. Promovarea patrimoniului imaterial prin organizarea	2021-2025	<ul style="list-style-type: none"> • APL 	<ul style="list-style-type: none"> • Nr. evenimentelor organizate 	1 mln	Buget local/naț. CR Edineț Finanțatori externi

festivalurilor, concursurilor, concertelor etc.		<ul style="list-style-type: none"> • Directori instituții culturale 	<ul style="list-style-type: none"> • Nr de beneficiari, femei și bărbați incl. tineri, pers. cu necesități speciale 		
3.2.4. Crearea teatrului semi-profesionist „Dumitru Fusu”	2021-2023	<ul style="list-style-type: none"> • APL • Direcția Cultură 	<ul style="list-style-type: none"> • Teatru creat • Nr. artiști implicați • Nr. spectacole desfășurate • Nr de beneficiari, femei și bărbați incl. tineri, pers. cu necesități speciale 	1 mln	Buget local/naț. CR Edineț
3.2.5. Desfășurarea și extinderea taberelor de creație sculptură și pictură	2020-2025	<ul style="list-style-type: none"> • APL • OSC 	<ul style="list-style-type: none"> • Nr. activităților • Nr. participanților • Nr. lucrărilor create • Nr de beneficiari, femei și bărbați inclusiv copii, pers. cu necesități speciale, oameni în etate 	500	Buget local Finanțatori externi
3.2.6. Reconstrucția și amenajarea teatrului de vară din GP „Vasile Alecsandri”	2022-2023	<ul style="list-style-type: none"> • APL 	<ul style="list-style-type: none"> • Teatru reconstruit și amenajat • Teatru de vară funcțional • Nr de beneficiari, femei și bărbați inclusiv copii, pers. cu necesități speciale, oameni în etate 	300	Buget local Finanțatori externi
3.2.7. Publicarea lucrărilor <ul style="list-style-type: none"> • „Edineț. File de monografie”, ediția a II-a • „Istoria localității” • „Sectorul asociativ: de la origini până în prezent” 	2022-2024	<ul style="list-style-type: none"> • APL 	<ul style="list-style-type: none"> • Nr. lucrări publicate • Nr. exemplarelor distribuite • Nr de beneficiari, copii, inclusiv pers. cu necesități speciale mln 	300	Buget local/naț.
3.2.8. Publicarea anuală a culegerii tinerilor condeieri	2020-2025	<ul style="list-style-type: none"> • APL 	<ul style="list-style-type: none"> • Nr. lucrări publicate • Nr. participanți, femei și bărbați incl. pers. cu necesități speciale • Nr. exemplarelor distribuite 	300	Buget local/naț.
3.2.9. Publicarea revistei de cultură și civilizație „Oameni. Locuri. Destine.	2020-2025	<ul style="list-style-type: none"> • APL • Institutul Cultural Român 	<ul style="list-style-type: none"> • Nr. participanți, femei și bărbați incl. pers. cu necesități speciale • Nr. exemplarelor distribuite 	150	Buget local Finanțatori externi

Obiectiv specific 3.3. Informarea populației și promovarea culturii în comunitate

Activități	Perioada	Persoana/e responsabilă/e	Indicatori de performanță	Cost estimat, mii lei	Potențiale surse de finanțare
3.3.1. Organizarea acțiunii „Dăruiește o carte pentru Edineț”	2021-2025	<ul style="list-style-type: none"> • APL • Directorul bibliotecii 	<ul style="list-style-type: none"> • Nr de beneficiari, F/B, incl.copii, incl. pers. cu necesități speciale • Nr. cărților donate 	100	Buget local Donatori individuali
3.3.2. Crearea postului de radio public local „Radio Edineț”	2021-2025	<ul style="list-style-type: none"> • APL • AE • OSC 	<ul style="list-style-type: none"> • Post de radio creat • Acoperire teritorială asigurată • Nr de beneficiari, femei și bărbați incl. copii, pers. cu necesități speciale, oameni în etate 	600	Buget local AE Finanțatori externi
3.3.3. Dotarea Muzeului Ținutului Natal cu echipament digital și program/soft, precum și elaborarea Registrului patrimoniului cultural digital	2021-2025	<ul style="list-style-type: none"> • APL • Director muzeu 	<ul style="list-style-type: none"> • Nr. unităților de echipament • Soft creat • Registru creat și operat • Nr de beneficiari, femei și bărbați incl. tineri, pers. cu necesități speciale 	500	Buget local/naț. Finanțatori externi
3.3.4. Crearea unei biblioteci digitale în cadrul bibliotecii municipale	2021-2025	<ul style="list-style-type: none"> • APL • Directorul bibliotecii 	<ul style="list-style-type: none"> • Bibliotecă digitală creată • Sală dotată și amenajată • Nr. utilizatori sporit cu 10% anual • Nr de beneficiari, femei și bărbați incl. tineri, pers. cu necesități speciale 	1 mln	Buget local/naț. CR Edineț
3.3.5. Formare continuă a personalului bibliotecilor	2021-2025	<ul style="list-style-type: none"> • APL • Directorul bibliotecii 	<ul style="list-style-type: none"> • Nr. specialiștilor formați anual • Servicii mai calitative prestate 	150	Buget local Finanțatori externi
3.3.6. Crearea unui salon cinema 5D și 7D	2021-2024	<ul style="list-style-type: none"> • APL • AE • Director Casă de Cultură 	<ul style="list-style-type: none"> • Sală renovată și dotată • Nr. prezentări anual • Nr de beneficiari, copii, inclusiv pers. cu necesități speciale mln 	500	Buget local AE

Obiectiv specific 3.4. Facilitarea dezvoltării sportului și promovarea unui mod sănătos de viață

Activități	Perioada	Persoana/e responsabilă/e	Indicatori de performanță	Cost estimat, mii lei	Potențiale surse de finanțare
3.4.1. Întreținerea și dotarea cu echipament sportiv/de uz gospodăresc a Stadionului Municipal Edineț	2020-2025	<ul style="list-style-type: none"> • APL • Directorul stadionului 	<ul style="list-style-type: none"> • Nr de beneficiari, F/B, incl.copii, incl. pers. cu necesități speciale • Condiții pentru practicarea sportului îmbunătățite 	2,5 mln	Buget local FMF Donatori externi
3.4.2. Susținerea FC Edineț pentru participare în competiții naționale și internaționale	2020-2025	<ul style="list-style-type: none"> • APL • Director FC Edineț • OSC 	<ul style="list-style-type: none"> • Nr. activități/turnee • Nr de beneficiari, femei și bărbați incl. copii, pers. cu necesități speciale, oameni în etate 	2,5 mln	Buget local AE Finanțatori externi
3.4.3. Instalarea panourilor solare pentru încălzirea termică a spațiilor și apei în clădirea Stadionului Municipal Edineț	2021-2022	<ul style="list-style-type: none"> • APL • Directorul stadionului • OSC 	<ul style="list-style-type: none"> • Nr. panourilor solare instalate • Sistem termic eficientizat • Nr de beneficiari, femei și bărbați incl. tineri, pers. cu necesități speciale 	2 mln	Buget local/naț. Finanțatori externi
3.4.4. Dotarea Stadionului Municipal Edineț cu echipament de amplificare a sunetului	2021-2022	<ul style="list-style-type: none"> • APL • Directorul stadionului 	<ul style="list-style-type: none"> • Echipament instalat • Nr. utilizatori sport cu 5% anual • Nr. de beneficiari, femei și bărbați incl. tineri, pers. cu necesități speciale 	150	Buget local
3.4.5. Construcția unei saline pentru sportivi și persoane afectate de boli respiratorii	2021-2023	<ul style="list-style-type: none"> • APL • Directorul stadionului 	<ul style="list-style-type: none"> • Salină pusă în funcțiune • Servicii mai calitative prestate • Nr. de beneficiari, femei și bărbați incl. tineri, pers. cu necesități speciale 	1,5 mln	Buget local Finanțatori externi
3.4.6. Construcția și crearea unui Centru Multifuncțional de Sport	2021-2024	<ul style="list-style-type: none"> • APL • Consiliul Raional 	<ul style="list-style-type: none"> • Centru funcțional • Nr. servicii/activități anual • Nr. de beneficiari, femei și bărbați incl. tineri, pers. cu necesități speciale 	15 mln	Buget local/naț. AE Finanțatori externi

3.4.7. Construcția unui bazin de înot	2021-2024	<ul style="list-style-type: none"> • APL 	<ul style="list-style-type: none"> • Bazin funcțional • Nr. servicii/activități anual • Nr. de beneficiari, femei și bărbați incl. tineri, pers. cu necesități speciale 	15 mln	Buget local Finanțatori externi
3.4.8. Instalarea în cartiera a zonelor de sport în aer liber pentru copii și maturi	2020-2025	<ul style="list-style-type: none"> • APL 	<ul style="list-style-type: none"> • Zone de sport funcționale • Nr. de beneficiari, femei și bărbați incl. tineri, pers. cu necesități speciale 	500	Buget local Finanțatori externi
3.4.9. Construcția unui teren de tenis în GP „V. Alecsandri”	2021-2023	<ul style="list-style-type: none"> • APL • AE 	<ul style="list-style-type: none"> • Teren de tenis funcțional • Nr. activități anual • Nr. de beneficiari, femei și bărbați incl. tineri, pers. cu necesități speciale 	1 mln	Buget local AE Finanțatori externi
3.4.10. Construcția unui teren sportiv cu covor artificial pe teritoriul LT „P. Halippa	2021-2022	<ul style="list-style-type: none"> • APL • CR Edineț 	<ul style="list-style-type: none"> • Teren sportiv amenajat • Nr. activități anual • Nr. de beneficiari anual, incl. copii, părinți, pers. cu necesități speciale 	500	Buget local FMF
3.4.11. Amenajarea terenurilor sportive în cadrul instituțiilor preșcolare	2021-2022	<ul style="list-style-type: none"> • APL • Directorii de instituții 	<ul style="list-style-type: none"> • Nr. Terenuri sportive amenajate • Nr. activități anual • Nr. de beneficiari anual, incl. copii, părinți, pers. cu necesități speciale 	500	Buget local
3.4.12. Organizarea și desfășurarea evenimentelor sportive	2020-2025	<ul style="list-style-type: none"> • APL • CR Edineț • Director stadion • Director Șc.sport 	<ul style="list-style-type: none"> • Nr. activități anual • Nr. de beneficiari anual, incl. copii, părinți, pers. cu necesități speciale 	300	Buget local FMF Finanțatori externi
3.4.13. Reparația, întreținerea și dotarea Școlii de sport Edineț	2020-2025	<ul style="list-style-type: none"> • APL • Director Șc.sport 	<ul style="list-style-type: none"> • Nr. activități anual • Nr. de beneficiari anual, incl. copii, părinți, pers. cu necesități speciale 	1,5 mln	Buget local Finanțatori externi

Direcția strategică 4. Sporirea calității serviciilor publice, a serviciilor administrative ale APL și a coeziunii sociale în comunitate.

Obiectiv specific 4.1. Eficientizarea mecanismelor și proceselor de prestare a serviciilor sociale

Activități	Perioada	Persoana/e responsabilă/e	Indicatori de performanță	Cost estimat, mii lei	Potențiale surse de finanțare
4.1.1. Crearea bazei de date digitale ale persoanelor social vulnerabile, incl. cu dizabilități, în etate	2021-2022	<ul style="list-style-type: none"> • APL • Direcția Statistică • Direcția Asistență socială • OSC 	<ul style="list-style-type: none"> • Bază de date creată și gestionată • Evidență sistematică a persoanelor vulnerabile • Nr. persoane social-vulnerabile înregistrate în baza de date 	200	Buget local Finanțatori externi
4.1.2. Formare continuă a personalului din servicii publice	2020-2025	<ul style="list-style-type: none"> • APL • Direcția Asistență socială 	<ul style="list-style-type: none"> • Nr. persoanelor instruite 	200	Buget local/naț. Donatori externi
4.1.3. Crearea unui consiliu consultativ reprezentativ pentru îmbunătățirea serviciilor publice locale	2020-2025	<ul style="list-style-type: none"> • APL 	<ul style="list-style-type: none"> • Nr. ședințe desfășurate • Nr. propuneri înaintate APL • Nr. de beneficiari, femei și bărbați inclusiv copii, persoane cu necesități speciale, oameni în etate 	50	Buget local
4.1.4. Asigurarea accesului tuturor categoriilor de cetățeni la informație privind politicile în domeniul asistenței sociale și serviciile sociale locale	2020-2025	<ul style="list-style-type: none"> • APL • Direcția Asistență socială 	<ul style="list-style-type: none"> • Nr. beneficiari informați: femei și bărbați, incl. persoane cu necesități speciale, oameni în etate 		
4.1.5. Contractarea serviciilor sociale acreditate	2021-2025	<ul style="list-style-type: none"> • APL 	<ul style="list-style-type: none"> • Minim 1 serviciu social contractat pentru fiecare categorie de beneficiari 	Conform contractului	Buget local
4.1.6. Promovarea practicării voluntariatului în cadrul serviciilor sociale comunitare	2021-2025	<ul style="list-style-type: none"> • APL • OSC 	<ul style="list-style-type: none"> • O campanie de promovare realizată • Nr. voluntari implicați • Nr. activități organizate 	200	Buget local Donatori externi
4.1.7. Promovarea conceptului îmbătrânirii active și a solidarității între generații	2020-2025	<ul style="list-style-type: none"> • APL • OSC 	<ul style="list-style-type: none"> • O campanie de promovare realizată • Nr. voluntari implicați • Nr. activități organizate 	200	Buget local Donatori externi

4.1.8. Informarea și sensibilizarea populației cu privire la măsurile de protecție legate de COVID19	2020-2021	<ul style="list-style-type: none"> • APL • Instituții medicale 	<ul style="list-style-type: none"> • Nr. campanii de informare realizate • Nr. voluntari implicați • Nr. activități organizate 	50	Buget local
--	-----------	--	---	----	-------------

Obiectiv specific 4.2. Oferirea serviciilor publice de calitate

Activități	Perioada	Persoana/e responsabilă/e	Indicatori de performanță	Cost estimat, mii lei	Potențiale surse de finanțare
4.2.1. Relansarea serviciului social „Cantină socială” și prestarea lui continuă	2021-2025	<ul style="list-style-type: none"> • APL • AE • OSC 	<ul style="list-style-type: none"> • Serviciu creat funcțional • Nr. beneficiari: femei și bărbați, incl. persoane cu necesități speciale, oameni în etate 	800	Buget local
4.2.2. Susținerea centrului social comunitar pentru persoane cu necesități sociale AREAP	2020-2025	<ul style="list-style-type: none"> • APL • OSC 	<ul style="list-style-type: none"> • Serviciu funcțional • Nr. beneficiari: femei și bărbați, incl. persoane cu necesități speciale 	În limita bugetului disponibil	Buget local
4.2.3. Susținerea Serviciului social „Locuință socială asistată”, prin scutire de taxe locale	2020-2025	<ul style="list-style-type: none"> • APL • OSC 	<ul style="list-style-type: none"> • Nr. de tineri beneficiari, femei și bărbați inclusiv tineri proveniți din sistemul de protecție 	50	Buget local
4.2.4. Susținerea serviciului social „Serviciul integrare socio-profesională a copiilor și tinerilor”	2021-2025	<ul style="list-style-type: none"> • APL • OSC 	<ul style="list-style-type: none"> • Nr. de tineri beneficiari, femei și bărbați inclusiv tineri proveniți din sistemul de protecție 	În limita bugetului disponibil	Buget local Donatori externi
4.2.5. Deschiderea unui azil de noapte pentru persoane fără adăpost	2021-2022	<ul style="list-style-type: none"> • APL • Direcția Asistență socială 	<ul style="list-style-type: none"> • Azil deschis și funcțional • Nr. de beneficiari, femei și bărbați 	1,5	Buget local Donatori externi
4.2.6. Crearea Serviciului social „Centru de zi pentru copii în situații de risc” și dotarea centrului cu mobilier și echipament necesar	2021-2023	<ul style="list-style-type: none"> • APL • Direcția Asistență socială • OSC 	<ul style="list-style-type: none"> • Serviciu creat funcțional • Nr. beneficiari: copii, părinți, incl. Femei și bărbați, persoane cu necesități speciale, oameni în etate 	1mln	Buget local Donatori externi

4.2.7. Crearea serviciului social „Centru de recuperare pentru persoane cu dizabilități”	2023-2024	<ul style="list-style-type: none"> • APL • Direcția Asistență socială • OSC 	<ul style="list-style-type: none"> • Serviciu creat funcțional • Nr. beneficiari: femei și bărbați, copii 	2 mln	Buget local Donatori externi
4.2.8. Crearea serviciului de support în angajarea în câmpul muncii a persoanelor cu dizabilități	2021-2022	<ul style="list-style-type: none"> • APL • Direcția Asistență socială • OFM • OSC 	<ul style="list-style-type: none"> • Serviciu creat funcțional • Nr. beneficiari: femei și bărbați 	În limita bugetului disponibil	Buget local/naț. Donatori externi
4.2.9. Susținerea persoanelor defavorizate în situații de criză, incl. în perioada de epidemii	2020-2025	<ul style="list-style-type: none"> • APL • AE • Direcția As.socială 	<ul style="list-style-type: none"> • Nr. beneficiari: femei și bărbați, incl. copii, persoane cu necesități speciale, oameni în etate 	Fondul primarului Din donații	Buget local Donatori interni și externi
4.2.10. Crearea și întreținerea unui azil pentru animale fără adăpost	2021	<ul style="list-style-type: none"> • APL • AE • OSC 	<ul style="list-style-type: none"> • Adăpost funcțional • Nr. animalelor îngrijite anual • Nr. animalelor luate acasă anual • 	500	Buget local Donatori interni și externi

Obiectiv specific 4.3. Consolidarea capacităților APL în prestarea serviciilor publice

Activități	Perioada	Persoana/e responsabilă/e	Indicatori de performanță	Cost estimat, mii lei	Potențiale surse de finanțare
4.3.1. Formare continuă a personalului din APL în diverse domenii specifice de activitate	2020-2025	APL	Nr. formări asigurate Nr. specialiști pregătiți Calitatea serviciilor prestate mai sporită	200	Buget local Programe naționale Donatori externi
4.3.2. Schimb de bune practici cu specialiști din țară și de peste hotare	2020-2025	APL	Nr. vizite de studiu Nr. specialiști pregătiți Calitatea serviciilor prestate mai sporită	200	Buget local Programe naț. Donatori externi
4.3.3. Digitalizarea Primăriei Edineț și formarea personalului în TIC	2020-2025	APL	Nr activități implementate Nr de beneficiari, femei și bărbați		Buget local

Obiectiv specific 4.4. Asigurarea transparenței APL

Activități	Perioada	Persoana/e responsabilă/e	Indicatori de performanță	Cost estimat, mii lei	Potențiale surse de finanțare
4.4.1. Actualizarea și eficientizarea paginilor web, social media pentru informarea și comunicarea cu cetățenii (inclusiv femei și bărbați, pers. cu nevoi speciale, în etate)	permanent	<ul style="list-style-type: none"> • APL 	<ul style="list-style-type: none"> • Nr informațiilor publicate pe pagina web/social media lunar/ semestrial/ anual • Nr de beneficiari, femei și bărbați inclusiv copii, persoane cu necesități speciale, oameni în etate 	80	Buget local
4.4.2. Organizarea regulată/ periodică (după caz) a audierilor publice, dezbaterilor, adunărilor cu femei și bărbați, inclusiv persoane în etate și cu necesități speciale, pe marginea problemelor comunității	la necesitate	<ul style="list-style-type: none"> • APL 	<ul style="list-style-type: none"> • Nr consultări organizate • Nr de beneficiari, femei și bărbați inclusiv copii, persoane cu necesități speciale, oameni în etate 	50	Buget local
4.4.3. Oferire de servicii de consiliere și consultanță a migranților, incl. online	permanent	<ul style="list-style-type: none"> • APL • Asociația de băștinași 	<ul style="list-style-type: none"> • Nr. de adresări înregistrate, • Nr. de beneficiari, femei și bărbați inclusiv persoane cu necesități speciale, oameni în etate 	100	Buget local
4.4.4. Consolidarea colaborării cu mediul de afaceri și societatea civilă	permanent	<ul style="list-style-type: none"> • APL • CCI • OSC 	<ul style="list-style-type: none"> • Relații mai eficiente • Nr activități organizate • Nr de beneficiari, femei și bărbați inclusiv copii, persoane cu necesități speciale, oameni în etate 	150	Buget local Donatori externi

Obiectiv specific 4.5. Implicarea și participarea cetățenilor (ținând cont de incluziunea persoanelor cu nevoi speciale, femei și bărbați) în procesele decizionale la nivel local

Activități	Perioada	Persoana/e responsabilă/e	Indicatori de performanță	Cost estimat, mii lei	Potențiale surse de finanțare
4.5.1. Implicarea cetățenilor în viața comunității și în procesul de luare a deciziilor	Permanent	APL	<ul style="list-style-type: none"> Nr propuneri colectate organizate Nr de beneficiari, femei și bărbați inclusiv copii, persoane cu necesități speciale, oameni în etate 	-	Buget local

4.5.2.	Susținerea inițiativelor cetățenilor și OSC orientate spre dezvoltarea municipiului	Permanent	APL	Nr acțiunilor organizate Nr de beneficiari, femei și bărbați inclusiv copii, persoane cu necesități speciale, oameni în etate	150	Buget local
4.5.3.	Informarea cetățenilor cu privire la ședințele consiliului local și asigurarea accesului la ședințele consiliului	Permanent	APL	Transmisiune live de calitate asigurată Nr. postărilor de informare privind agenda ședinței consiliului local în pagina web și social media	50	Buget local

Direcția strategică 5. Conservarea și protecția mediului înconjurător.

Obiectiv specific 5.1. Responsabilizarea socială a cetățenilor și agenților economici privind protecția mediului

Activități	Perioada	Persoana/e responsabilă/e	Indicatori de performanță	Cost estimat, mii lei	Potențiale surse de finanțare
5.1.1. Informarea și sensibilizarea populației cu privire la protecția mediului și eficiența energetică	Permanent	<ul style="list-style-type: none"> • APL • OSC 	Nr. campanii/acțiuni desfășurate Nr. Participanți, femei/bărbați, copii, pers. cu dizabilități, în etate	120	Buget local Finanțatori externi
5.1.2. Organizarea concursului municipal „Cel mai salubru cartier”	Anual	<ul style="list-style-type: none"> • APL • OSC 	<ul style="list-style-type: none"> • Nr. de beneficiari, femei și bărbați inclusiv copii, persoane cu necesități speciale, oameni în etate 	100	Buget local
5.1.3. Activități de stimulare a practicării transportului ecologic	Anual	<ul style="list-style-type: none"> • APL • OSC 	<ul style="list-style-type: none"> • Nr. activități • Nr. de beneficiari, femei și bărbați inclusiv copii, persoane cu necesități speciale, oameni în etate 	150	Buget local Finanțatori externi
5.1.4. Campanie de salubritate a localității	Anual	<ul style="list-style-type: none"> • APL • OSC 	<ul style="list-style-type: none"> • Nr. copaci plantați • Nr. gunoiști spontane lichidate • Nr. zone verzi amenajate 	150	Buget local Finanțatori externi
5.1.5. Elaborarea și editarea materialelor informaționale de educație ecologică	Anual	<ul style="list-style-type: none"> • APL • OSC 	<ul style="list-style-type: none"> • Nr. materialelor editate • Nr. cetățeni informați, femei și bărbați inclusiv copii, persoane cu necesități speciale, oameni în etate 	150	Buget local Finanțatori externi

Obiectiv 5.2. Cooperare comunitară pentru asigurarea unui mediu mai curat

Activități	Perioada	Persoana/e responsabilă/e	Indicatori de performanță	Cost estimat, mii lei	Potențiale surse de finanțare
5.2.1. Elaborarea unui plan local de acțiuni în protecția mediului, cu implicarea actorilor comunitari relevanți	2020	APL OSC	Grup de lucru format și funcțional Plan de acțiuni elaborat și aprobat Nr. consultări și ședințe organizate	100	Buget local Finanțatori externi
5.2.2. Formarea Gărzii Verzi voluntare și facilitarea funcționalității acestora	2021-2025	<ul style="list-style-type: none"> • APL • OSC 	Nr. persoanelor încadrate în activitate Nr. de beneficiari, femei și bărbați inclusiv copii, persoane cu necesități speciale, oameni în etate	50	Buget local Finanțatori externi
5.2.3. Asigurarea funcționalității mecanismelor de sancționare a încălcărilor privind protecția mediului	2021-2025	<ul style="list-style-type: none"> • APL • Inspectoratul de poliție • Inspectoratul ecologic 	Nr. încălcărilor depistate Nr. proceselor verbale perfectate Nr. penalităților aplicate	-	-

Obiectiv 5.3. Protecția scuarilor stradale și a spațiilor verzi

Activități	Perioada	Persoana/e responsabilă/e	Indicatori de performanță	Cost estimat, mii lei	Potențiale surse de finanțare
5.3.1. Modernizarea arhitecturală și peisajistică ale aliniamentelor verzi stradale	2021-2025	APL OSC	Lista de lucrări efectuate Nr.m2 amenajați și înverziți Aspect agreabil a orașului	500	Buget local Programe naționale Finanțatori externi
5.3.2. Inventarierea spațiilor abandonate și ecologizarea acestora	2021-2025	<ul style="list-style-type: none"> • APL • OSC 	Lista de lucrări efectuate Nr.m2 amenajați și înverziți Aspect agreabil a orașului	250	Buget local Finanțatori externi

5.3.3. Revalorificarea spațiilor verzi și a lacurilor din GP „Vasile Alecsandri”	2021-2025	<ul style="list-style-type: none"> • APL • OSC 	Lista de lucrări efectuate Nr.m2 de teren amenajat Aspect agreabil a orașului	300	Buget local Programe naționale Finanțatori externi
5.3.4. Asigurarea aspectului estetic al aliniamentelor verzi stradale prin cosire sistematică a ierbii	Permanent, în sezon	APL	Nr.m2 amenajați Aspect agreabil a orașului	300	Buget local
5.3.5. Construcția wc publice și / sau instalarea bio-wc	2020-2021	APL	Nr. wc construite/instalate și deservite permanent	400	Buget local Programe naționale

Obiectiv 5.4. Protecția și amenajarea bazinelor acvatice

Activități	Perioada	Persoana/e responsabilă/e	Indicatori de performanță	Cost estimat, mii lei	Potențiale surse de finanțare
5.4.1. Curățarea bazinelor acvatice	2020-2025	APL	Lista de lucrări efectuate Nr.m2 amenajați Aspect agreabil a orașului	1,5 mln	Buget local Programe naționale Finanțatori externi
5.4.2. Efectuarea lucrărilor de întărire a malurilor bazinelor acvatice	2020-2025	<ul style="list-style-type: none"> • APL 	Lista de lucrări efectuate Nr.m2 amenajați Aspect agreabil a orașului	250	Buget local Programe naționale Finanțatori externi
5.4.3. Pașaportizarea fântânilor din localitate”	2021	<ul style="list-style-type: none"> • APL 	Lista de lucrări efectuate Nr.de fântâni incluse în document	50	Buget local Programe naționale
5.4.4. Asigurarea aspectului estetic al aliniamentelor verzi stradale prin cosire sistematică a ierbii	Permanent, în sezon	APL	Nr.m2 amenajați Aspect agreabil a orașului	300	Buget local

4.6. Verificare și revizuire

4.6.1. Etape de implementare

Succesul realizării Strategiei de Dezvoltare Socio-Economică a Municipiului Edineț depinde, în mare măsură, de participarea tuturor locuitorilor la procesul de implementare și monitorizare a acesteia, de prezența unei coaliții încheiate în societate. În procesul realizării Strategiei vor fi implicați mai mulți actori, fiecare urmând un scop personal, îndeplinind rolul de implementator al acțiunilor planificate. Aceștia sunt :

- 5.5. Administrația publică locală (Consiliul Local, Primarul, Primăria)
- 5.6. Locuitorii municipiului
- 5.7. Societatea civilă
- 5.8. Agenții economici
- 5.9. Structuri externe (Consiliul raional, Guvernul, Organizațiile internaționale).

Implementarea Strategiei de Dezvoltare Socio-Economică a Municipiului Edineț poate fi divizată convențional în 3 etape:

1. **Adoptarea SDC.** În cadrul acestei etape Strategia de dezvoltare va fi supusă dezbaterilor în cadrul Audierilor publice organizate de către primărie. După dezbateri și ajustarea propunerilor și recomandărilor făcute, Strategia va fi înaintată Consiliului Local spre aprobare. După aprobarea strategiei, Primăria va coordona elaborarea planurilor de acțiuni trimestriale și anuale privind realizarea strategiei în conformitate cu Planul Strategic de Acțiuni.
2. **Implementarea SDC** se va efectua prin realizarea acțiunilor, activităților, măsurilor și proiectelor concrete de implementare. Pentru fiecare acțiune, proiect vor fi stabilite obiective, planul activităților necesare, perioada de desfășurare (durata), responsabilii și partenerii care vor realiza proiectul. De asemenea, vor fi identificate și asigurate sursele de finanțare a proiectelor propuse spre implementare.
3. **Monitorizarea SDC.** În perioada de implementare responsabilii de realizarea planului de acțiuni vor raporta îndeplinirea activităților, proiectelor și atingerea obiectivelor specifice. Monitorizarea proiectelor, acțiunilor și strategiilor se va efectua prin intermediul Indicatorilor de implementare stabiliți. În cazul în care se vor identifica devieri de la Planul Strategic de acțiuni se vor iniția măsuri de corectare sau ajustare a acestui plan.

4.6.2. Monitorizarea strategiei

Procesul de monitorizare a strategiei constă în:

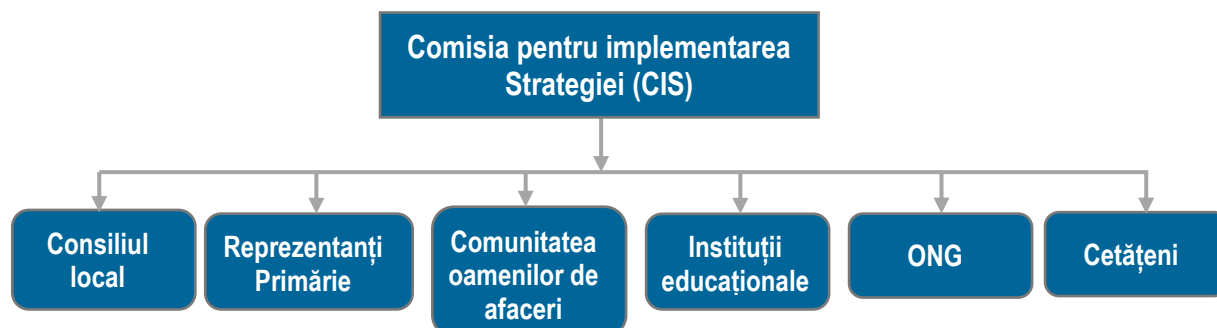
- (i) evaluarea atingerii obiectivelor strategice și obiectivelor specifice care va fi realizată prin intermediul indicatorilor de implementare și
- (ii) raportarea rezultatelor evaluării.

Monitorizarea implementării strategiei se va efectua de **Comisia pentru Implementarea Strategiei** (în continuare CIS). CIS va fi creată prin Decizia Consiliului Municipal cu statut de Comisie obștească pe lângă Consiliul local și Primărie în componența căreia va fi asigurată reprezentarea tuturor factorilor implicați în dezvoltare:

- Consiliul local (președinții comisiilor consultative de specialitate sau consilieri locali)
- Reprezentanți Primărie (Primarul, 2 – 3 specialiști)
- Comunitatea oamenilor de afaceri

- Instituții educaționale (directori instituții de învățământ)
- Organizații non-guvernamentale (reprezentanți ai ONG-lor ce activează în domeniul protecției mediului, social, apărarea drepturilor omului și de tineret, etc.).
- Cetățeni. (grupul va fi reprezentativ și va include tineri, persoane dezavantajate, număr proporțional de femei și bărbați, reprezentanți ai diverse grupuri sociale sau etnice).

Structura cadrului instituțional de monitorizare și implementare a SDC Edineț:



În implementarea strategiei responsabilitățile de bază ale CIS vor fi:

- Planificarea implementării acțiunilor
- Elaborarea și promovarea adoptării deciziilor privind acțiunile de implementare
- Coordonarea activităților de implementare a acțiunilor și proiectelor de dezvoltare
- Coordonarea activităților de atragere a surselor financiare alternative în scopul realizării problemelor identificate
- Monitorizarea implementării planului de acțiuni
- Elaborarea rapoartelor și prezentarea lor către Consiliul Municipal
- Acordarea asistenței tehnice și consultative în toate domeniile
- Elaborarea și dezbaterile proiectelor prioritare de dezvoltare
- Analiza deciziilor privind diverse probleme ale comunității
- Elaborarea și inițierea modificărilor în strategie
- Elaborarea studiilor și proiectelor de dezvoltare, etc.

CIS își va desfășura activitatea în ședințe care se vor desfășura cel puțin o dată în 6 luni.

Un rol important în procesul de implementare a strategiei îl are Consiliul Municipal, care se va ocupa nemijlocit de monitorizarea și evaluarea procesului de implementare a Planului de acțiuni. Competențele Consiliului Municipal se vor axa pe:

- Coordonarea activităților de antrenare a populației în acțiunile de realizare a proiectelor
- Promovarea dialogului permanent cu locuitorii, asigurarea transparenței în activitatea APL
- Încurajarea Voluntarilor în diverse activități publice
- Stimularea și coordonarea conlucrării actorilor comunității în realizarea obiectivelor comune ale Strategiei
- Parteneriatul cu APL, ONG, agenții economici în cea ce privește implementarea, monitorizarea și evaluarea Planului de acțiuni a Strategiei.

Raportarea implementării strategiei se va efectua prin elaborarea și prezentarea de către responsabili de implementare a rapoartelor către CIS privind realizarea Planului de acțiuni și a obiectivelor specifice. Anual CIS va prezenta Consiliul Municipal raportul de evaluare a implementării Strategiei.

Obiect Monitoring	Elaborator/ Destinatar	Raport	Descriere
-------------------	------------------------	--------	-----------

Realizarea obiectivelor	CIS și Consiliul Municipal	Rapoarte semestriale/ anual	Raport bazat pe analize, sondaje a locuitorilor pentru evaluarea impactului implementării strategiei
Realizarea acțiunilor, proiectelor	Responsabili de implementare	Raport semestrial sau după finisarea activității	Rapoarte prezentate de responsabilii de implementare privind îndeplinirea acțiunilor, proiectelor

Evaluarea implementării Strategiei se va efectua prin analiza indicatorilor de dezvoltare. Pentru fiecare acțiune planificată sunt stabiliți anumiți indicatori de implementare. În baza informațiilor furnizate de la responsabilii de implementare, beneficiari sau instituții specializate se vor stabili nivelul și gradul de implementare a acțiunilor și atingerea a obiectivelor fixate.

Riscuri și Impedimente de Implementare

Realizarea efectivă a acțiunilor propuse în Strategia de dezvoltare poate fi împiedicată de prezența anumitor riscuri și impedimente de implementare. Riscurile și impedimentele aferente implementării strategiei de dezvoltare pot fi divizate în două categorii: interne și externe.

Domeniu	Descriere
Riscuri și impedimente interne	
Managementul implementării strategiei	<ul style="list-style-type: none"> • Confruntări de interese privind implementarea strategiei • Prevalarea intereselor personale • Resurse financiare limitate • Lipsa capacităților de atragere a investițiilor
Parteneriat	<ul style="list-style-type: none"> • Neconlucrarea autorităților publice locale cu sectorul de afaceri și comunitatea • Indiferența și neimplicarea populației în susținerea activităților • Lipsa de experiență a structurilor societății civile și neimplicarea lor • Neimplicarea partenerilor internaționali
Dezvoltarea economică	<ul style="list-style-type: none"> • Lipsa interesului din partea comunității de afaceri în dezvoltarea bazei economice locale
Social	<ul style="list-style-type: none"> • Resurse limitate pentru acordarea asistenței sociale • Pauperizarea continuă a populației • Emigrarea forței de muncă
Mediu	<ul style="list-style-type: none"> • Populație neconștientizată privind efectele poluarea mediului
Riscuri și impedimente externe	
Cadrul politico-juridic	<ul style="list-style-type: none"> • Instabilitatea cursului politic • Contradicția și instabilitatea legislației în vigoare
Relații parteneri externi	<ul style="list-style-type: none"> • Lipsa conlucrării cu autoritățile publice raionale și centrale • Neimplicarea partenerilor internaționali
Starea economiei	<ul style="list-style-type: none"> • Potențial investițional redus • Inaccesibilitatea piețelor de desfacere de peste hotare • Infrastructură de afaceri nedezvoltată • Risc de țară.

Anexa 1. Portofoliu de proiecte

Fișa de proiect 1

1	Denumirea localității	Municipiul Edineț
2	Denumirea proiectului	„Asigurarea populației din sectorul lacului Bercu la iluminatul stradal”
3	Problema care ar urma fi soluționată	Sectorul lacului Bercu este lipsit de iluminatul stradal. În sector locuiesc preponderent persoane în etate și familii cu copii. Străzile nu sunt asfaltate din anii 70-80 ai sec. XX, iar locuitorii sunt supuși riscului de traumatism în lipsa iluminării stradale.
4	Obiectivul general al proiectului	Îmbunătățirea serviciilor publice de iluminat stradal în municipiul Edineț.
5	Obiectivele specifice ale proiectului	<ol style="list-style-type: none"> 1. Promovarea eficienței energetice în rândul locuitorilor sectorului. 2. Instalarea pe străzile sectorului a pilonilor de iluminat stradal și a iluminatoarelor cu corpuri LED. 3. Asigurarea a cca 1000 locuitori: a femeilor și bărbaților, copiilor, oamenilor în etate, persoanelor cu necesități speciale cu serviciu public de calitate.
6	Indicatorii calitativi și cantitativi	<ul style="list-style-type: none"> • Cca 1000 persoane informate și sensibilizate cu privire la eficiența energetică • 120 piloni cu iluminatoare LED instalați • 20 străzi iluminate • Cca 1000 persoane asigurate cu serviciu public de calitate
7	Partenerii posibili	Consiliul municipal Edineț, Consiliul Raional Edineț, donatori externi
8	Bugetul estimativ	1200000 lei
9	Posibile surse de finanțare	Programul ”Comunitatea mea” realizat de IREX și finanțat de USAID
10	Perioada	2020-2021

Fișa de proiect 2

1	Denumirea localității	Mun. Edineț
2	Denumirea proiectului	Servicii de calitate pentru copiii în situații de risc din mun. Edineț
3	Problema care ar urma fi soluționată	Copiii de origine romă, precum și din familii în stare economică precară au acces limitat la servicii educaționale și la oportunitățile de integrare socială.
4	Obiectivul general al proiectului	Integrarea copiilor în situații de risc în sistemul de învățământ, la toate treptele și în societate.
5	Obiectivele specifice ale proiectului	<ol style="list-style-type: none"> 1. Crearea serviciului social ”Centru de zi pentru copii în situații de risc” în mun. Edineț, inclusiv a metodologiei de lucru 2. Formarea unei echipe de specialiști pentru gestionarea serviciului social 3. Dotarea centrului social cu mobilier și echipament necesar activităților cu copiii, conform necesităților și specificului vârstei

		<ol style="list-style-type: none"> 4. Asigurarea copiilor în situații de risc și a familiilor acestora cu programe individualizate de asistență 5. Facilitarea integrării școlare și sociale a beneficiarilor centrului de zi.
6	Indicatorii calitativi și cantitativi	<ol style="list-style-type: none"> 1. Un serviciu social comunitar creat 2. O echipă de profesioniști formată 3. Dozare asigurată, conform necesităților beneficiarilor și standardelor minime de calitate 4. Serviciu social acreditat 5. Cca 30 copii și familiile acestora asigurați cu servicii anual 6. Cca 30 copii integrați în instituții educaționale anual 7. Comunitate incluzivă și sensibilă la problemele copiilor în situații de risc
7	Partenerii posibili	Consiliul Municipal Edineț, CR Edineț, OSC, agenți economici, potențialii donatori naționali și internaționali.
8	Bugetul estimativ	2,5 mln.
9	Posibile surse de finanțare	Potențialii donatori naționali și internaționali, contribuția localității, Primăria Municipiului Edineț, Consiliul Raional Edineț, agenții economici.
10	Perioada	2021-2022

Fișa de proiect 3.

Titlul proiectului:	Râul Bogda mai curat – apă mai bună pentru locuitorii mun. Edineț
Obiectiv:	Curățarea albiei râului Bogda
Localizare:	Mun. Edineț
Succintă descriere proiect:	Râul Bogda trece prin Edineț, fiind un confluent al râului Racovăț care se scurge în Prut. Prutul este unica sursă de alimentare cu apă a populației mun. Edineț, prin sistemul centralizat de aprovizionare cu apă. În traseul său prin Edineț, râul Bogda se caracterizează cu o îngustare din cauza poluării cu deșeuri și mâl, fapt ce micșorează debitul de apă și sporește poluarea apelor care se scurg în Prut. De calitatea apei râurilor mici depinde și calitatea apei în Prut din care se alimentează mun. Edineț.
Activități cheie:	<ol style="list-style-type: none"> 1. Informare și sensibilizarea locuitorilor mun. Edineț 2. Elaborarea devizului de cheltuieli 3. Elaborarea caietului de sarcini 4. Selectarea antreprenorului 5. Contractarea supraveghetorului tehnic 6. Implementarea proiectului lucrărilor 7. Monitorizarea proiectului 8. Organizarea unui eveniment de evaluare
Rezultate așteptate:	<ol style="list-style-type: none"> 1) Albie a râului Bogda mai lărgită și curată 2) Debit de apă mai mare, în traseul de scurgere spre râul Racovăț 3) Populație mai responsabilă în vederea păstrării și protecției ecosistemului râului Bogda
Statutul proiectului:	Schiță de proiect
Responsabil și potențiali parteneri de implementare:	<ol style="list-style-type: none"> 1) APL 2) Fondul Ecologic de Stat

	3) Locuitorii mun. Edineț
Durată estimativă:	12 luni
Costuri estimative:	1 000 000 lei
Potențiale surse de cofinanțare (publice și private):	1. APL 2. Fondul Ecologic de Stat 3. Donator extern

Fișa de proiect 4.

Titlul proiectului:	Teatrul de vară din zona parcului – o scenă pentru afirmația artiștilor amatori din Edineț
Obiectiv:	Reconstrucția teatrului de vară
Localizare:	Mun. Edineț
Succintă descriere proiect:	<p>Teatrul de vară din GP „V. Alecsandri” a suferit o degradare de 90% în ultimii 30 ani. Locul amplasării, relieful și scena mai amintesc locuitorilor mai în vârstă despre faima acestui loc în anii 70-80 ai sec.XX. Actualmente acesta este un loc părăsit, chiar înfricoșător pentru adolescenții care își petrec timpul liber în parc. Proiectul presupune o serie de lucrări de reconstrucție, securizare și dotare a teatrului de vară, pentru a reanima activitatea acestuia de altădată.</p> <p>În rezultatul proiectului cca 10 mii locuitori și oaspeți ai orașului, inclusiv copii, persoane cu necesități speciale, persoane în etate, vor beneficia de oportunități de petrecere a timpului liber în sezonul estival.</p>
Activități cheie:	<ol style="list-style-type: none"> 1. Informare și sensibilizare a locuitorilor mun. Edineț 2. Elaborarea devizului de cheltuieli 3. Elaborarea caietului de sarcini 4. Selectarea antreprenorului 5. Contractarea supraveghetorului tehnic 6. Implementarea proiectului lucrărilor 7. Asigurarea securității 24/24 prin supraveghere video 8. Monitorizarea proiectului 9. Dotarea Teatrului de vară cu echipament tehnic și digital 10. Administrarea eficientă a Teatrului de vară 11. Organizarea unui eveniment festiv de evaluare a proiectului
Rezultate așteptate:	<ol style="list-style-type: none"> 1) Teatru de vară reabilitat și amenajat, cu asigurarea accesibilității, incl. A persoanelor cu nevoi speciale și a persoanelor în etate 2) Program estival elaborat și derulat, inclusiv demonstrație de film în aer liber 3) Cca 250 artiști amatori au oportunități de afirmare scenică 4) Cca 20 agenți economici au posibilitate de comercializare a produselor fast food și artizantat în timpul prezentărilor 5) Cca 10 mii locuitori și turiși beneficiază de programul artistic al Teatrului de vară.
Statutul proiectului:	Schiță de proiect
Responsabil și potențiali parteneri de implementare:	Primăria Municipiului Edineț Consiliul Raional Edineț Donatori externi
Durată estimativă:	12 luni
Costuri estimative:	2 mln lei

Potențiale surse de cofinanțare (publice și private):	Consiliul Raional Edineț Donator extern
--	--

Fișa de proiect 5.

Titlul proiectului:	Efficientizarea energetică a grădiniței-creșă nr.3 din mun. Edineț
Obiectiv:	Anveloparea clădirii și reparația capitală a pereților clădirii grădiniței-creșă nr.3 din mun. Edineț
Localizare:	Mun. Edineț
Succintă descriere proiect:	Grădinița-creșă nr.3 este unica instituție cu program educațional în limba rusă, frecventată de copii din familiile minorităților naționale ale mun. Edineț. Clădirea este construită în anii 60 ai sec.XX, iar reparația capitală a pereților nu a avut loc pe parcursul ultimilor 30 ani. Proiectul prevede o serie de lucrări de reparație a pereților clădirii în 2 nivele, precum anveloparea, întărirea pereților, termoizolarea exterioară.
Activități cheie:	<ol style="list-style-type: none"> 1. Informare și sensibilizare a locuitorilor mun. Edineț cu privire la eficiența energetică 2. Elaborarea devizului de cheltuieli 3. Elaborarea caietului de sarcini 4. Selectarea antreprenorului 5. Contractarea supraveghetorului tehnic 6. Implementarea proiectului lucrărilor 7. Monitorizarea proiectului 8. Organizarea unui eveniment festiv de evaluare a proiectului, cu participarea copiilor și părinților
Rezultate așteptate:	<ol style="list-style-type: none"> 1. Comunitatea este informată și conștientă privind necesitatea implementării sistemului de eficiență energetică pentru reducerea pierderilor de căldură și a cheltuielilor, precum și pentru conservarea mediului 2. Pereții clădirii grădiniței-creșă nr.3 din mun. Edineț reparați și întăriți 3. Pierderi de căldură reduse cu 50% 4. Reducerea cheltuielilor pentru întreținerea instituției 5. Cca 140 preșcolari asigurați cu condiții mai bune de educație și îngrijire
Statutul proiectului:	Schiță de proiect
Responsabil și potențiali parteneri de implementare:	Primăria Municipiului Edineț Donatori interni Donatori externi
Durată estimativă:	12 luni
Costuri estimative:	1 mln lei
Potențiale surse de cofinanțare (publice și private):	AE Donator extern

Anexa 2. Sesiunea de prioritizare a proiectelor eligibile finanțării din partea programului „Comunitatea Mea”

În ziua nr. 2 din cadrul atelierului de planificare strategică organizat pe 3-4 iunie 2020 facilitatorul CM, Dl Andrei Gavrilă, a organizat o sesiune de prioritizare a proiectelor eligibile finanțării în cadrul programului de proiecte de până la 60 000 USD, finanțat de USAID prin intermediul proiectului „Comunitatea Mea”, cu condiția că comunitatea parteneră asigură cel puțin 35% din costul total al proiectului.

Inițial, din planurile de acțiuni ale fiecărei direcții strategice elaborate în cadrul atelierului de planificare strategică, au fost selectate proiectele ce presupun eforturi financiare mai mari de 60 000 USD. Apoi grupul de planificare strategică, a fost repartizat în 4 grupuri mici de lucru, fiecare primind câte 3-4 proiecte pentru analiză, conform corespunderii cu criteriile proiectelor eligibile finanțării din partea programului CM.

După prezentarea părții teoretice privind eligibilitatea proiectelor pentru a fi înaintate finanțării din partea programului CM, fiecare grup a stabilit dacă ideile de proiect examinate, sunt potrivite pentru cofinanțarea programului CM, folosind criteriile minime de evaluare a unui proiect prezentate participanților:

- Dacă ideea de proiect este acceptabilă conform definiției formulate de programul CM;
- Dacă ideea de proiecte reflectă o prioritate formulată de cetățeni;
- Dacă proiectul poate fi implementat cu o finanțare de până la 60 000 USD din partea programului CM;
- Dacă sunt siguri că comunitatea va putea asigura contribuția de cel puțin 35% din costul total al proiectului;
- Dacă proiectul poate fi finalizat în termen de 12 luni.

După acest exercițiu, grupurile mici au prezentat rezultatele examinării efectuate, întregului grup de participanți. Proiectele care au corespuns tuturor criteriilor, au fost înaintate pentru votare, după cum urmează:

1. „Asigurarea populației din sectorul lacului Bercu la iluminatul stradal”;
2. Servicii de calitate pentru copiii în situații de risc din mun. Edineț;
3. Râul Bogda mai curat – apă mai bună pentru locuitorii mun. Edineț;
4. Teatrul de vară din zona parcului – o scenă pentru afirmația artiștilor amatori din Edineț;
5. Eficientizarea energetică a grădiniței-creșă nr.3 din mun. Edineț);
6. Crearea muzeului în aer liber;
7. Redeschiderea cantinei sociale pentru persoanele defavorizate;
8. Instalarea antenelor și radioul local public”;
9. Crearea bibliotecii digitale;

După prezentarea proiectelor, acestea au fost afișate în față, iar fiecare participant a primit câte 3 abțibilduri pentru votare. Participanții au avut posibilitatea să ofere toate 3 abțibilduri ca vot pentru unul din cele 9 proiecte afișate, sau câte unul pentru fiecare proiect, pe care îl consideră cel mai important pentru comunitate.

Ca rezultat al votării, proiectul „Asigurarea populației din sectorul lacului Bercu la iluminatul stradal” a luat cele mai multe procente.

Apoi, facilitatorul CM, Dl Andrei Gavrilă, a prezentat condițiile și termenele limită de scriere și depunerea proiectului spre finanțare către programul CM.

Anexa 3. Capitolul „Apă și Canalizare” Strategia AAC 2018-2025